

NHẬN ĐỊNH THỊ TRƯỜNG

Diễn biến chung

Trái ngược với diễn biến thị trường 2 phiên gần đây, phiên giao dịch 22/12, áp lực chốt lời gia tăng làm các chỉ số yếu dần về cuối phiên. Kết phiên, Vn Index đóng cửa ở mức 465,24 điểm, tăng 4,25 điểm còn HNX Index đóng cửa ở mức thấp nhất trong phiên, 149,51 điểm, giảm 0,83 điểm.

Thị trường phân hóa khá mạnh khi lực bán lớn nhằm vào các cổ phiếu thuộc họ ngân hàng, bất động sản trong khi lực cầu mạnh lại tập trung vào nhóm cổ phiếu dầu khí, khoáng sản, chứng khoán. Lực mua vẫn được duy trì, trong khi lực bán gia tăng đã dẫn tới KLGD tăng nhẹ so với phiên trước đó.

Khối nhà đầu tư nước ngoài trong phiên này đẩy mạnh giao dịch khi mua ròng hơn 176 tỷ đồng trên HOSE (tăng 4,5 lần về khối lượng và 3,7 lần về giá trị so với phiên trước), tập trung vào các cổ phiếu EIB, HAG, VIP, SSI...

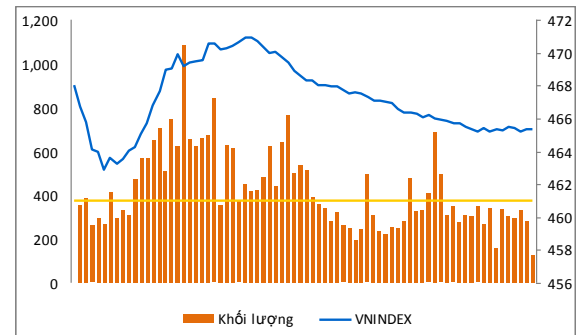
Quan điểm đầu tư

Sự điều chỉnh sau khi chạm khu vực kháng cự 470 là hợp lý trong phiên giao dịch hôm nay. Nhiều khả năng, trong phiên giao dịch ngày mai, thị trường có thể tiếp tục điều chỉnh nhẹ bởi một bộ phận nhà đầu tư bắt đáy bán ra chốt lời, tuy nhiên, theo chúng tôi đánh giá, lượng cung này không quá mạnh và xác suất để VN Index giảm mạnh là không lớn.

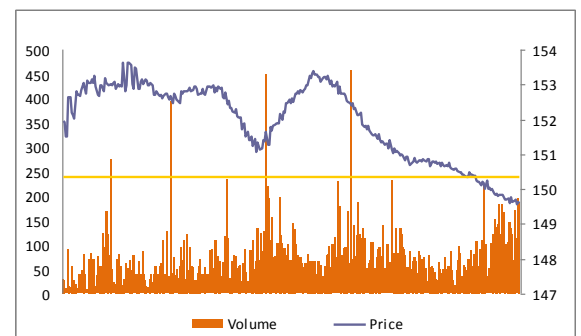
Dòng tiền đang có dấu hiệu quay trở lại thị trường chứng khoán với lực mua lớn dần. Chính vì vậy, với chiến lược đầu tư trung và dài hạn, chúng tôi khuyến nghị nhà đầu tư có thể gia tăng dần tỷ lệ nắm giữ cổ phiếu.

Diễn biến giao dịch trong phiên

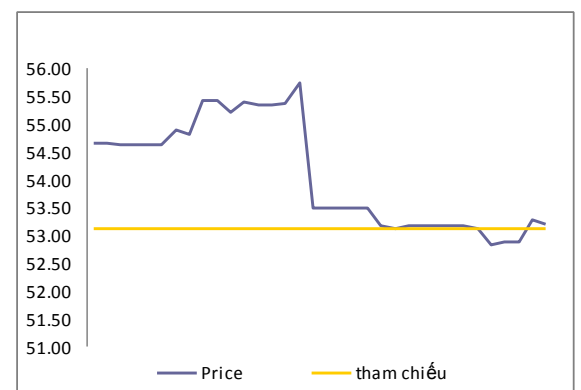
VN-Index



HNX-Index



UPCOM-Index



THỐNG KÊ GIAO DỊCH THỊ TRƯỜNG NIÊM YẾT

HoSE

	Giá trị	Thay đổi	± %
VnIndex	465.20 ↑	4.20	0.91%
KLGD (triệu ck)	47.25 ↑	12.05	34.23%
GTGD (tỷ đồng)	1,845.99 ↑	564.25	44.02%
Tổng cung (triệu ck)	77.62 ↑	32.68	72.70%
Tổng cầu (triệu ck)	74.04 ↓	-2.18	-2.86%
Giao dịch NN			
KL mua (triệu ck)	6.02 ↑	3.64	152.50%
KL bán (triệu ck)	1.47 ↑	0.08	6.02%
Giá trị mua (tỷ đồng)	249.52 ↑	142.75	133.71%
Giá trị bán (tỷ đồng)	72.02 ↑	13.22	22.49%

5 cổ phiếu giao dịch nhiều nhất

Mã	Tham chiếu	Đóng cửa	± %	Giá trị giao dịch (1 triệu VNĐ)
SSI	0	73,500	0.00	169,189
STB	-3,187	24,300	-3.19	147,000
HAG	4,545	69,000	4.55	130,537
GMD	2,857	72,000	2.86	109,659
EIB	-1,639	24,000	-1.64	101,834

5 cổ phiếu tăng nhiều nhất

Mã	Tham chiếu	Đóng cửa	Tăng	± %
FPT	70,000	73,500	3,500	5.00
PVF	26,000	27,300	1,300	5.00
TAC	20,000	21,000	1,000	5.00
VPL	44,200	46,400	2,200	4.98
LAF	16,100	16,900	800	4.97

5 cổ phiếu giảm nhiều nhất

Mã	Tham chiếu	Đóng cửa	Giảm	± %
TMS	34,300	32,600	-1,700	-4.96
CNT	28,500	27,100	-1,400	-4.91
VNG	14,500	13,800	-700	-4.83
ICF	14,600	13,900	-700	-4.79
CYC	8,600	8,200	-400	-4.65

5 CP được NĐT nước ngoài mua/bán nhiều nhất

Mã	GT mua (triệu VNĐ)	Mã	GT bán (triệu VNĐ)
HAG	36,012	VNM	18,067
EIB	34,403	PVD	11,811
SSI	27,953	HAG	7,602
VCB	10,428	FPT	6,170
VIP	9,383	SSI	4,883

HNX

	Giá trị	Thay đổi	± %
HNX-Index	149.50 ↓	-0.80	-0.53%
KLGD (triệu ck)	24.57 ↑	9.72	65.41%
GTGD (tỷ đồng)	683.12 ↑	276.33	67.93%
Tổng cung (triệu ck)	33.96 ↑	18.93	125.85%
Tổng cầu (triệu ck)	31.02 ↑	1.21	4.06%
Giao dịch NN			
KL mua (triệu ck)	0.55 ↑	0.07	15.51%
KL bán (triệu ck)	0.50 ↑	0.37	282.47%
Giá trị mua (tỷ đồng)	16.98 ↑	2.07	13.88%
Giá trị bán (tỷ đồng)	13.62 ↑	9.27	213.18%

5 cổ phiếu giao dịch nhiều nhất

Mã	Tham chiếu	Đóng cửa	± %	Giá trị giao dịch (1 triệu VNĐ)
KLS	22,800	23,900	4.82	163,416
VCG	38,800	40,200	3.61	107,678
ACB	38,400	37,400	-2.60	43,299
BVS	30,400	32,000	5.26	32,746
PVX	23,500	23,700	0.85	19,880

5 cổ phiếu tăng nhiều nhất

Mã	Tham chiếu	Đóng cửa	Tăng	± %
VIT	22,900	24,500	1,600	6.99
BXH	15,800	16,900	1,100	6.96
QTC	18,700	20,000	1,300	6.95
SQC	92,600	99,000	6,400	6.91
S96	49,200	52,600	3,400	6.91

5 cổ phiếu giảm nhiều nhất

Mã	Tham chiếu	Đóng cửa	Giảm	± %
MCO	18,700	17,400	-1,300	-6.95
HTP	14,400	13,400	-1,000	-6.94
VGP	24,600	22,900	-1,700	-6.91
SDC	29,000	27,000	-2,000	-6.90
SHN	16,000	14,900	-1,100	-6.88

5 CP được NĐT nước ngoài mua/bán nhiều nhất

Mã	GT mua (triệu VNĐ)	Mã	GT bán (triệu VNĐ)
PVX	5,284	KLS	8,286
PVS	5,178	BVS	3,071
VCS	1,203	PVS	686
DXP	1,147	VCG	453
NTP	1,030	DXP	424

GIAO DỊCH THỊ TRƯỜNG UPCOM

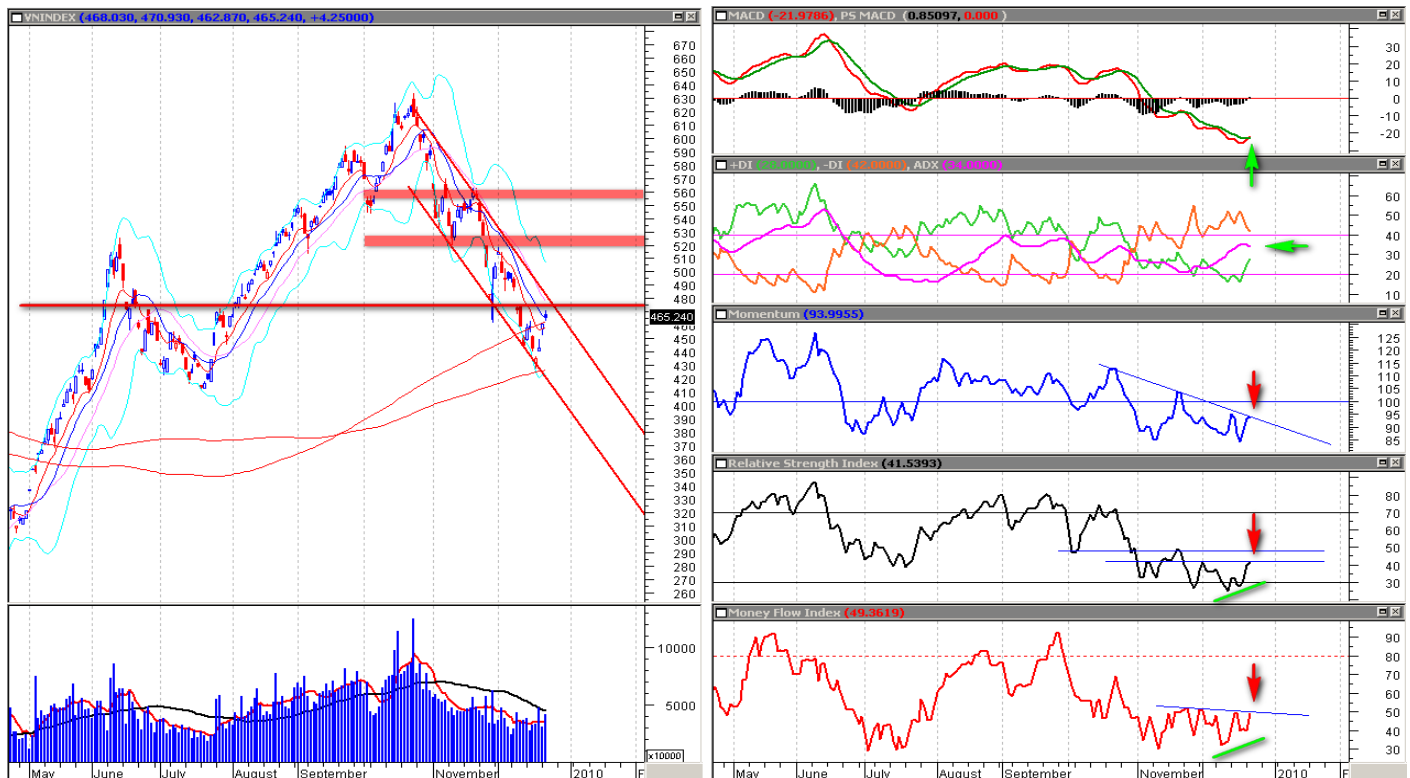
Mã	Tên công ty	Giá đóng cửa	KLGD (10 cp)	Tăng/Giảm (%)
ABI	CTCP Bảo hiểm Ngân hàng Nông Nghiệp	11.4	1	↑ 9.62
ACC	CTCP Bê tông Becamex	28.5	400	→ 0.00
ACE	Công ty Cổ phần Bê tông Ly tâm An Giang	21.0	-	→ 0.00
API	Công ty Cổ phần đầu tư Châu Á - Thái Bình Dương	7.6	988	→ 1.33
APS	CTCP CK Châu Á - Thái Bình Dương	9.7	320	→ -2.02
BMJ	CTCP Khoáng sản Becamex	30.0	100	→ 0.00
BTC	Công ty Cổ Phần Cơ Khí và Xây Dựng Bình Triệu	39.6	-	→ 0.00
CFC	CTCP Cafico Việt Nam	48.4	-	→ 0.00
CLS	CTCP Chợ Lớn	9.9	101	↑ 4.21
CT3	Công ty CP Đầu tư và Xây dựng Công trình 3	-	-	→ 0.00
DBM	Công ty CP Dược vật tư y tế Đắk Lắk	33.0	-	→ 0.00
DDN	CTCP Dược - Thiết bị y tế Đà Nẵng	24.1	-	→ 0.00
DNT	Công ty Cổ phần Du lịch Đồng Nai	10.4	-	→ 0.00
GTH	Công ty cổ phần Xây dựng- Giao thông Thừa Thiên Huế	12.1	10	↓ -9.70
HDO	Công ty cổ phần Hưng Đạo Container	13.5	11,436	→ 0.00
HIG	CTCP Tập Đoàn HIPT	33.8	300	↑ 5.96
IME	Công ty cổ phần Cơ khí và Xây lắp Công nghiệp	-	-	→ 0.00
ITD	Công ty Cổ phần Công nghệ Tiên Phong	14.8	2	↓ -9.76
KMT	Công ty cổ phần Kim khí miền Trung	12.0	-	→ 0.00
MAS	Công ty cổ phần Dịch vụ Hàng Không Sân Bay Đà Nẵng	26.8	-	→ 0.00
PPP	CTCP Dược phẩm Phong Phú	13.1	-	→ 0.00
PSP	Công ty Cổ phần Cảng dịch vụ Dầu khí Đình Vũ	8.5	300	→ -2.30
PTP	CTCP Dịch vụ Viễn thông & In Bưu điện	25.0	-	→ 0.00
SME	CTCP CK SME	9.8	160	→ 3.16
SVS	Công ty Cổ phần Chứng khoán Sao Việt	9.0	100	→ 2.27
TAS	CTCP CK Trảng An	14.7	10	↑ 9.70
TCO	Công ty cổ phần vận tải đa phương thức Duyên Hải	16.2	-	→ 0.00
TGP	CTCP Trường Phú	5.9	150	↓ -6.35
TNM	Công ty Cổ phần Xuất nhập khẩu và Xây dựng công trình	8.1	-	→ 0.00
TTR	Công ty cổ phần Du lịch thương mại và đầu tư	10.8	6,000	→ 0.00

UDJ	CTCP Phát triển Đô thị	-	-	→	0.00
VDS	CTCP CK Rồng Việt	13.7	579	↓	-6.80
VPC	Công ty Cổ phần Đầu tư và Phát triển Năng lượng Việt Nam	5.6	805	↓	-6.67

GIAO DỊCH CỔ PHIẾU CÁC DOANH NGHIỆP THUỘC TẬP ĐOÀN DẦU KHÍ

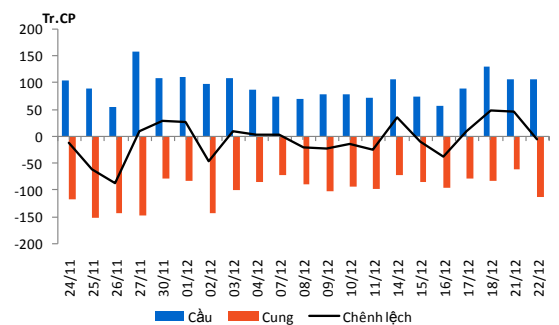
Mã	Tên công ty	Giá đóng cửa	KLGD (10 cp)	Tăng/Giảm (%)	Nơi giao dịch
PVI	Tổng công ty CP Bảo hiểm Dầu khí	25.3	18,870	↓ -0.78	HNX
PDC	Công ty CP Du lịch Dầu khí Phương Đông	10.0	2,480	→ 0.00	HNX
PVC	Công ty CP Dung dịch khoan và Hóa phẩm Dầu khí	22.8	10,780	↓ -1.30	HNX
PVG	Công ty CP Kinh doanh khí hóa lỏng Miền Bắc	20.0	10,980	↑ 0.50	HNX
PGS	Công ty CP Kinh doanh Khí hóa lỏng Miền Nam	20.5	7,640	↑ 3.02	HNX
PVE	Công ty CP Tư vấn Đầu tư và Thiết bị Dầu khí	14.2	6,680	↓ -3.40	HNX
PVA	Công ty CP Xây dựng Dầu khí Nghệ An	23.0	14,820	→ 0.00	HNX
ICG	Công ty CP Xây dựng Sông Hồng	22.8	56,090	↑ 3.64	HNX
PVS	Tổng công ty CP Dịch vụ Kỹ thuật Dầu khí	32.4	34,730	↓ -1.82	HNX
PVX	Tổng công ty CP Xây lắp Dầu khí Việt Nam	23.7	82,930	↑ 0.85	HNX
PET	Công ty CP Dịch vụ Du lịch Dầu khí	20.8	70,574	↑ 4.00	HSX
PVD	Công ty CP khoan và dịch vụ khoan Dầu khí	61.5	37,721	↑ 4.24	HSX
PGD	Công ty CP Phân phối khí thấp áp Dầu khí Việt Nam	53.5	22,318	↓ -4.46	HSX
PVT	Tổng công ty cổ phần vận tải Dầu khí	13.7	10,991	↑ 4.58	HSX
PVF	Tổng công ty CP Tài chính Dầu khí	27.3	42,470	↑ 5.00	HSX
DPM	Tổng công ty Phân bón và Hóa chất Dầu khí	34.5	54,405	↑ 3.92	HSX
PSP	Công ty CP cảng dịch vụ dầu khí Đình Vũ	8.5	300	↓ -2.30	UPCOM

PHÂN TÍCH KỸ THUẬT

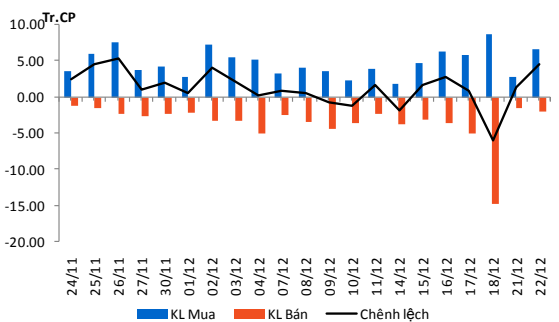


- Khối lượng giao dịch tăng mạnh khi VNINDEX đạt tới mức kháng cự 470 điểm. Tuy nhiên, so với khối lượng giao dịch bình quân 40 phiên và khối lượng ngày 18/12/2009 thì khối lượng hôm nay vẫn thấp hơn. Như vậy diễn biến giảm nhiệt trong phiên mới chỉ thể hiện tín hiệu chốt lời ngắn hạn.
- Các chỉ báo xu hướng bắt đầu cho tín hiệu tích cực về thị trường khi chỉ báo MACD Histogram dương và chỉ báo ADX đang tạo đỉnh. Tuy vậy, các chỉ báo RSI và MFI đều đạt tới mức kháng cự cùng lúc với VNINDEX làm tăng khả năng thị trường điều chỉnh trong phiên giao dịch tiếp theo.
- Hiện tại, mức hỗ trợ gần nhất của VNINDEX tại 444. Trường hợp VNINDEX xuyên qua mức đáy 427 điểm, đồng thời là giá trị đường MA(250), xu hướng tăng dài hạn sẽ bị đe dọa kết thúc mặc dù các biến động hiện tại cho thấy khả năng này là khá nhỏ.
- Căn cứ theo lý thuyết sóng Elliot và biến động hiện tại của các chỉ báo, khả năng thị trường sẽ hình thành sóng điều chỉnh tăng ngắn hạn với giá mục tiêu tại khu vực 530 điểm hoặc 555 điểm. Nhưng trước đó, VNINDEX cần vượt qua mức kháng cự 470 – 480 điểm để thoát khỏi kênh xu hướng điều chỉnh giảm trung hạn hiện tại.

Diễn biến Cung – Cầu



Diễn biến giao dịch của NĐTNN



LỊCH SỰ KIỆN TRONG TUẦN

Lịch đấu giá các công ty

Công ty	VĐL (tỷ đồng)	Tổng số CP chào bán	Giá khởi điểm (đ/cp)	Ngày đấu giá	Thời gian nhận đặt cọc
Công ty Máy và Phụ tùng	386,386	5.640.890	10.500	21/12/2009	30/11/2009 - 14/12/2009
Công ty Cao su Bình Long	87,1	20.591.500	30.000	25/12/2009	Từ 08/12/2009
Công ty Phát triển hạ tầng Khu công nghiệp Định Quán	50	2.444.900	10.200	30/12/2009	Từ 10/12/2009
CTCP Nhựa Nha Trang	6	229.850	12.500	28/12/2009	7/12/2009 - 23/12/2009
CTCP TNHH MTV Vật tư Nông nghiệp Đồng Nai	100	3.518.500	10.300	14/01/2010	Từ 21/12/2009

Danh sách các công ty mới nộp hồ sơ xin niêm yết

Công ty	Địa chỉ đăng ký niêm yết	VĐL (tỷ đồng)	Ngày nộp hồ sơ
CTCP Hà Đô	HSX	135.00	08/12/2009
CTCP Địa ốc Đà Lạt	HNX	45.00	09/12/2009
CTCP Xi măng Tiên Sơn	HNX	29.36	09/12/2009
CTCP Học liệu giáo dục Hà Nội	HNX	70.00	09/12/2009
CTCP Tập đoàn Thép Tiến Lên	HSX	540.00	10/12/2009
CTCP Bất động sản Điện lực Dầu khí Việt Nam	HNX	500.00	11/12/2009
CTCP Kỹ thuật điện Sông Đà	HNX	15.10	14/12/2009
CTCP Vận tải và Giao nhận Bía Sài Gòn	HSX	80.00	15/12/2009
Công ty Cổ phần Thủy sản Việt Thắng	HSX	180.26	16/12/2009
CTCP Sông Đà 207	HNX	55.00	16/12/2009
CTCP Sông Đà 27	HNX	15.73	16/12/2009
Công ty cổ phần Thương mại – Dịch vụ Bến Thành	HSX	88.00	17/12/2009
CTCP Hồng Hà Dầu khí	HNX	80.00	18/12/2009
CTCP Sách-Thiết bị Giáo dục Bình Dương	HNX	10.00	21/12/2009
CTCP Xuất nhập khẩu hàng không	HNX	25.93	21/12/2009
Công ty cổ phần Kho vận Miền Nam	HSX	83.52	21/12/2009

Danh sách các công ty đã được chấp thuận niêm yết

Công ty	Địa chỉ đăng ký niêm yết	VĐL (tỷ đồng)	Ngày được chấp thuận
CTCP Chứng khoán Vincom	HNX	300.00	08/12/2009
CTCP Công nghệ Mạng và Truyền thông	HSX	80.00	09/12/2009
CTCP ĐT và KD Nhà Khang Điền	HSX	332.00	09/12/2009
CTCP Đầu tư & Xây dựng Sao Mai	HSX	99.13	10/12/2009
CTCP Chiếu xạ An Phú	HSX	86.40	11/12/2009
CTCP Khoáng sản Na Rì Hamico	HSX	118.00	14/12/2009
CTCP Thương mại Bưu chính Viễn thông	HNX	40.50	15/12/2009
CTCP Nhựa – Bao Bì Vĩnh	HNX	18.98	15/12/2009

Công ty Cổ phần Quốc tế Sơn Hà	HSX	150.00	15/12/2009
CTCP May Xuất khẩu Phan Thiết	UPCOM	15.17	15/12/2009
CTCP Gạch men Thanh Thanh	HNX	59.92	16/12/2009
CTCP Bao bì và In Nông Nghiệp	HNX	54.00	17/12/2009

Lịch niêm yết lần đầu

Công ty	Mã CK	Địa chỉ niêm yết	Vốn điều lệ (tỷ đồng)	Giá chào sàn (Đồng)	Ngày giao dịch
CTCP Chứng khoán Phố Wall	WSS	HNX	168.00		15/12/2009
CTCP Đầu tư và Tổng hợp Hà Nội	SHN	HNX	87.02		16/12/2009
CTCP Du lịch Golf Việt Nam	VNG	HSX	130.00	20,000	17/12/2009
CTCP Khử trùng Việt Nam	VFG	HSX	81.34	66,000	17/12/2009
CTCP Xây dựng số 15	VI5	HNX	60.00		17/12/2009
CTCP Khoáng sản Sài Gòn – Quy Nhơn	SQC	HNX	1,200.00		17/12/2009
CTCP Dược – Vật tư Y tế Đắk Lắk	DBM	UPCOM	12.94		17/12/2009
Tổng Công Ty Phát triển Đô thị Kinh Bắc – Công ty cổ phần	KBC	HSX	1,991.24	65,000	18/12/2009
CTCP Lilama 5	LO5	HNX	50.00		21/12/2009
CTCP Cơ khí và khoáng sản Hà Giang	HGM	HNX	60.00		21/12/2009
CTCP Lilama 45.4	L44	HNX	40.00		21/12/2009
CTCP Dược phẩm Viễn Đông	DVD	HSX	89.10	85,000	22/12/2009
CTCP Sadico Cần Thơ	SDG	HNX	50.00		22/12/2009
CTCP DV & XD Địa ốc Đất Xanh	DXG	HSX	80.00	40,000	22/12/2009
CTCP Bê tông Becamex	ACC	UPCOM	60.00		22/12/2009
CTCP Phát triển Đô thị	UDJ	UPCOM	165.00		22/12/2009
CTCP Khoáng sản Becamex	BMJ	UPCOM	60.00		22/12/2009
CTCP Điện nước lắp máy Hải Phòng	DNC	HNX	16.05		23/12/2009
CTCP Tổng hợp Gỗ Tân Mai	TMW	UPCOM	46.62		23/12/2009
CTCP Cung ứng và dịch vụ kỹ thuật hàng hải	MAC	HNX	32.00		24/12/2009
CTCP Đại lý Giao nhận Vận tải Xếp dỡ Tân Cảng	TCL	HSX	170.00	35,000	24/12/2009
CTCP Taxi Gas Sài Gòn Petrolimex	PGT	HNX	88.02		25/12/2009

THÔNG TIN DOANH NGHIỆP

HNX (Hanoi Stock Exchange)

S12: Đưa cầu cảng 3.000 DWT vào hoạt động Sáng ngày 11/12/2009, tại trụ sở Xí nghiệp Sông Đà 12.4 (số 55 Sở Dầu, quận Hồng Bàng, thành phố Hải Phòng) đã diễn ra Lễ khánh thành và ban giao để đưa vào sử dụng: Cầu cảng chuyên dùng bốc dỡ thiết bị vật tư.

Công trình có tổng mức đầu tư gần 28 tỷ đồng, trên diện tích 20.000 m² đã hoàn thành toàn bộ các hạng mục và đủ điều kiện để đưa vào hoạt động.

Cầu cảng 3.000 DWT của **Công ty cổ phần Sông Đà 12 (mã: S12)** tại bờ phải Sông Cấm thuộc phường Sở Dầu - quận Hồng Bàng - Thành phố Hải Phòng, nằm trong vùng nước cảng biển địa phận Thành phố Hải Phòng. Cầu cảng được thiết kế và xây dựng để có thể tiếp nhận tàu biển Việt Nam và nước ngoài có tải trọng đến 3.000 DWT ra vào và tiếp nhận vật liệu và kết cấu xây dựng của Tổng Công ty Sông Đà.

Mới đây, HĐQT công ty đã thông qua phương án phát hành 3 triệu cổ phiếu để tăng vốn từ 50 tỷ lên 80 tỷ đồng. Trong đó sẽ chào bán 2 triệu cổ phiếu cho cổ đông hiện hữu với giá bán 12.000 đồng/cp.

Tính đến hết quý 3, công ty đạt 161,7 tỷ đồng doanh thu và 7,52 tỷ đồng lợi nhuận sau thuế.

BVS giao dịch bổ sung hơn 27 triệu cổ phiếu từ 25/12 Sở GDCK Hà Nội (HNX) thông báo ngày 25/12/2009 sẽ đưa vào niêm yết bổ sung cổ phiếu của **CTCP Chứng khoán Bảo Việt (mã chứng khoán: BVS)**.

Số lượng cổ phiếu mà BVS niêm yết và giao dịch bổ sung là 27.083.937 cổ phiếu, tương đương với giá trị chứng khoán niêm yết bổ sung theo mệnh giá là 270.839.370.000 đồng.

Đây là số cổ phiếu công ty phát hành thưởng cho cổ đông hiện hữu với tỷ lệ thực hiện là 10:6 (cổ đông sở hữu 10 cổ phiếu sẽ nhận được 6 cổ phiếu mới).

Nguồn vốn thực hiện là từ nguồn thặng dư vốn cổ phần của công ty, vốn từ đợt phát hành sẽ được dùng để cơ cấu lại nguồn vốn. Vốn điều lệ của BVS sau khi phát hành thành công sẽ là 722,4 tỷ đồng.

HOSE (Hochiminh Stock Exchange)

HAG: Đăng ký mua 5 triệu cổ phiếu quỹ, lập kế hoạch lợi nhuận 2010 tăng 57% so với năm 2009 Tại kỳ họp lần 4/2009 được tổ chức vào ngày 21/12/2009, **Hội đồng Quản trị Công ty Cổ phần Hoàng Anh Gia Lai (mã CK: HAG)** đã nhất trí thông qua kế hoạch kinh doanh và đầu tư cho năm 2010. Theo đó, lợi nhuận trước thuế ước thực hiện năm 2009 của HAGL là 1.705 tỷ đồng, hoàn thành 100% kế hoạch điều chỉnh lần 2.

Năm 2010, kế hoạch lợi nhuận trước thuế được lập một cách rất thận trọng ở mức 2.681 tỷ đồng, tăng 57% so với số ước thực hiện năm 2009. Lợi nhuận này thu về từ những căn hộ đã bán thuộc dự án Hoàng Anh Riverview, Phú Hoàng Anh giai đoạn 1, An Tiến,

Cần Thơ, Đắc Lắc và Quy Nhơn.

Ngoài ra, năm 2010, HAGL bắt đầu thu được lợi nhuận lớn từ nguồn quặng sắt, đồng thời hai dự án thủy điện đầu tiên với tổng công suất 42MW cũng bắt đầu phát điện vào đầu quý 2.

Nếu thị trường sớm phục hồi thì các dự án như Phú Hoàng giai đoạn 2 và Hoàng Anh Incomex sẽ là yếu tố nâng mức lợi nhuận trước thuế của năm 2010 lên trên 3.000 tỷ đồng.

Về kế hoạch đầu tư, trong năm 2010 Hoàng Anh Gia Lai sẽ khởi công dự án văn phòng cho thuê Kinh Tế gồm hai tòa tháp cao 40 tầng với 120.000 m² sàn và 2.000 chỗ đậu xe hơi, dự án căn hộ Phú Hoàng Anh giai đoạn 2 và dự án căn hộ Hoàng Anh Incomex; trồng mới 9.000 ha cao su và chăm sóc 12.000 ha đã trồng trong trước đây; đầu tư thiết bị tuyển quặng để khai thác các mỏ sắt đã được cấp tại Campuchia (trữ lượng khoảng 30 triệu tấn) và Lào (trữ lượng khoảng 20 triệu tấn); đẩy mạnh xây dựng dự án thủy điện Bá Thước ở Thanh Hóa (công suất 140MW), khởi công dự án Nậm Kông ở Lào (công suất 100MW), Đắc Srông 3B ở Gia Lai (19,5MW) và Ngọc Tem ở Kontum (18MW).

HĐQT HAGL đã thông qua việc mua 5 triệu cổ phiếu quỹ bằng nguồn thặng dư cổ phần. Hoàng Anh Gia Lai đã gửi thông báo đăng ký mua cổ phiếu quỹ lên Sở Giao dịch chứng khoán Thành phố Hồ Chí Minh vào chiều 21/12/2009.

LGL: Trúng thầu trị giá gần 39 tỷ đồng, thông qua phát hành 6 triệu CP tăng VDL

Theo tin từ **CTCP Đầu tư và Phát triển Đô thị Long Giang (mã CK: LGL)**, HĐQT của công ty đã thông qua việc phát hành 6 triệu cổ phiếu tăng vốn. Theo đó, trong quý I/2010, LGL sẽ phát hành:

- 4 triệu cổ phiếu cho cổ đông hiện hữu với giá 15.000 đồng/cổ phiếu. Tỷ lệ thực hiện quyền là 2:1.

- 400.000 cổ phiếu cho cán bộ công nhân viên với giá 15.000 đồng/cổ phiếu.

- 1,6 triệu cổ phiếu chào bán cho cổ đông chiến lược hoặc bán đấu giá ra công chúng. Giá chào bán không thấp hơn 80% giá bình quân của 10 phiên giao dịch liên tiếp trước ngày chào bán nhưng không thấp hơn giá trị sổ sách ngày 30/9/2009 là 16.200 đồng. Giá cụ thể do HĐQT công ty quyết định.

Trong trường hợp số cổ phiếu phát hành cho cổ đông chiến lược không được bán hết, công ty sẽ thực hiện chào bán số cổ phiếu còn lại qua hình thức đấu giá cho tất cả các nhà đầu tư vào quý II/2010.

Ngày 9/12/2009 vừa qua, Chủ đầu tư là Công ty Quản lý và Kinh doanh nhà TP.HCM có quyết định trúng thầu cho LGL thi công hạng mục móng và 02 tầng hầm của dự án cao ốc Văn phòng HMTTC tại 138 Hai Bà Trưng, Quận 1, TP.HCM.

Gói thầu có tổng trị giá là 38,8 tỷ đồng với thời gian thi công dự kiến là 174 ngày và dự kiến sẽ được triển khai vào cuối tháng 12/2009. Đây là dự án trước đây LGL đã thi công hạng mục cọc khoan nhồi và tường vây với giá trị hợp đồng là 53 tỷ đồng.

CSG: Đã mua 446.460 cổ phiếu quỹ và sẽ đăng

CTCP Cáp Sài Gòn (mã CK: CSG) thông báo đã mua được 446.460 cổ phiếu làm cổ phiếu quỹ.

ký mua tiếp đợt mới

Trước đó, CSG đăng ký mua vào 531.400 cổ phiếu từ ngày 9/11 đến 31/12/2009. Tuy nhiên, công ty chỉ mua được 446.460 cổ phiếu trong khoảng thời gian từ 6/11 đến 21/12/2009. Công ty kết thúc việc mua sớm hơn thời hạn để đăng ký mua tiếp đợt mới. Sau khi giao dịch, CSG nắm giữ 1.910.360 cổ phiếu.

Ngày 16/12 vừa qua, HĐQT của công ty đã thông qua việc mua vào 1 triệu cổ phiếu để làm cổ phiếu quỹ.

KHUYẾN CÁO SỬ DỤNG

Báo cáo này được thực hiện bởi Phòng Phân tích - Ban Chiến lược Kinh doanh - Công ty cổ phần Chứng khoán Dầu khí. Những thông tin trong báo cáo này được thu thập từ các nguồn đáng tin cậy và đánh giá một cách thận trọng. Tuy nhiên, Công ty cổ phần Chứng khoán Dầu khí không chịu bất kỳ trách nhiệm nào đối với tính chính xác, trung thực, đầy đủ của các thông tin được cung cấp cũng như những tổn thất có thể xảy ra khi sử dụng báo cáo này. Mọi thông tin, quan điểm trong báo cáo này có thể được thay đổi mà không cần báo trước. Báo cáo này được xuất bản với mục đích cung cấp thông tin và hoàn toàn không hàm ý khuyến cáo người đọc mua, bán hay nắm giữ chứng khoán.

Người đọc cần lưu ý: Công ty cổ phần Chứng khoán Dầu khí có thể có những hoạt động hợp tác với các đối tượng được nêu trong báo cáo và có thể có xung đột lợi ích với các nhà đầu tư.

Báo cáo này thuộc bản quyền của Công ty cổ phần Chứng khoán Dầu khí. Mọi hành vi in ấn, sao chép, sửa đổi nội dung mà không được sự cho phép của Công ty cổ phần Chứng khoán Dầu khí đều được coi là sự vi phạm pháp luật.



CÔNG TY CỔ PHẦN CHỨNG KHOÁN DẦU KHÍ

Trụ sở chính - Hà Nội

20 – Ngô Quyền, Hoàn Kiếm

Tel: (84-4) 6 278 9898

Fax: (84-4) 6 278 8989

Chi nhánh TP. Hồ Chí Minh

Số 1 – 5 Lê Duẩn, Quận I

Tel: (84-8) 3 911 1818

Fax: (84-8) 3 911 1919