

NHẬN ĐỊNH THỊ TRƯỜNG

Diễn biến chung

Hòa chung với diễn biến tích cực của thị trường thế giới, thị trường chứng khoán Việt Nam phiên 23/12 tăng điểm với lực cầu gia tăng: VN Index tăng 5,51 lên mức 470,75 điểm còn HNX Index đóng cửa ở 153,26, mức gần cao nhất trong phiên.

Trên sàn thành phố, lực cầu tập trung mạnh vào nhóm dầu khí, khoáng sản còn trên sàn Hà Nội, sự tăng trần mạnh mẽ của các cổ phiếu chứng khoán như BVS, KLS đã củng cố niềm tin của nhà đầu tư vào thị trường.

Khối nhà đầu tư nước ngoài trong phiên này tiếp tục đẩy mạnh giao dịch khi mua ròng gần 100 tỷ đồng trên HOSE tập trung vào các cổ phiếu EIB, HAG, KBC, SSI...

Quan điểm đầu tư

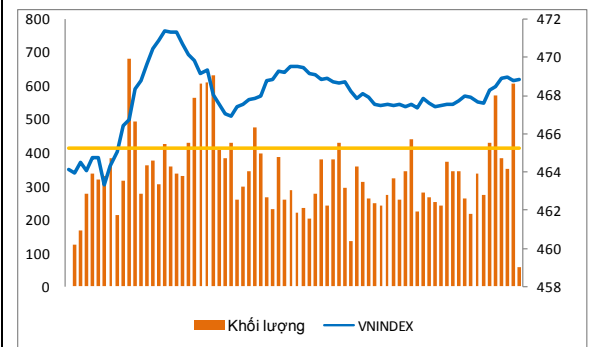
Phiên giao dịch hôm nay, lượng hàng mua bắt đáy phiên 17/12 đã sẵn sàng trong trạng thái bán ra chốt lời. Tuy vậy, đứng trước lực cung gia tăng, hai chỉ số Index tăng điểm vững chắc và đóng cửa gần mức cao nhất trong phiên cho thấy tín hiệu tích cực hơn nữa của thị trường.

Mặc dù vấn đề thanh khoản của ngân hàng vẫn còn là mối lo ngại của nhiều nhà đầu tư, nhưng chúng ta không thể phủ nhận thực tế lực cầu đang tăng dần. Dòng tiền đang có dấu hiệu quay trở lại thị trường chứng khoán, đặc biệt dòng tiền này là tiền thực, tỷ lệ sử dụng đòn bẩy rất thấp.

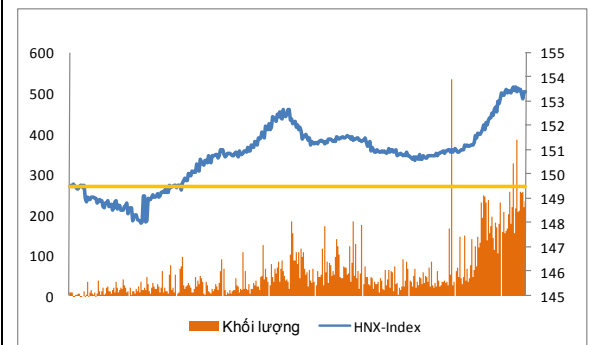
Chính vì vậy, với chiến lược đầu tư trung và dài hạn, chúng tôi khuyến nghị nhà đầu tư có thể gia tăng dần tỷ lệ nắm giữ cổ phiếu. Nhà đầu tư lướt sóng có thể tiếp tục canh mua trong những phiên giảm điểm. Kỳ vọng thị trường có thể vượt mức 500 trong ngắn hạn là khá lớn.

Diễn biến giao dịch trong phiên

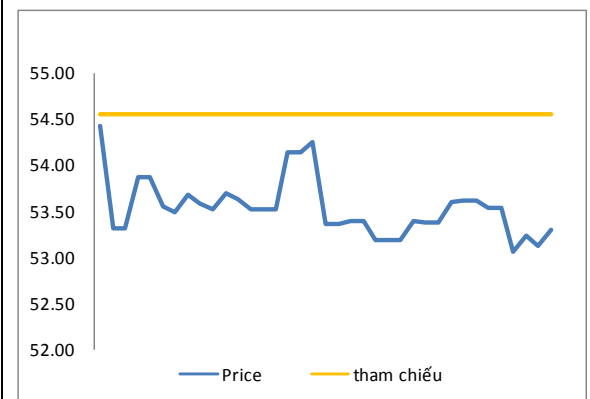
VN-Index



HNX-Index



UPCOM-Index



THỐNG KÊ GIAO DỊCH THỊ TRƯỜNG NIÊM YẾT

HoSE

	Giá trị	Thay đổi	± %
VnIndex	470.80 ↑	5.60	1.20%
KLGD (triệu ck)	41.08 ↓	-6.17	-13.06%
GTGD (tỷ đồng)	1,679.15 ↓	-166.84	-9.04%
Tổng cung (triệu ck)	60.65 ↓	-16.97	-21.87%
Tổng cầu (triệu ck)	76.48 ↑	2.44	3.30%
Giao dịch NN			
KL mua (triệu ck)	5.40 ↓	-0.63	-10.40%
KL bán (triệu ck)	2.92 ↑	1.45	98.28%
Giá trị mua (tỷ đồng)	223.37 ↓	-26.16	-10.48%
Giá trị bán (tỷ đồng)	125.27 ↑	53.25	73.94%

5 cổ phiếu giao dịch nhiều nhất

Mã	Tham chiếu	Đóng cửa	± %	Giá trị giao dịch (1 triệu VNĐ)
SSI	1,361	74,500	1.36	135,564
HAG	4,348	72,000	4.35	98,471
DIG	2,878	71,500	2.88	86,824
EIB	-417	23,900	-0.42	85,642
VPL	4,957	48,700	4.96	80,418

5 cổ phiếu tăng nhiều nhất

Mã	Tham chiếu	Đóng cửa	Tăng	± %
KSH	34,000	35,700	1,700	5.00
VNS	40,000	42,000	2,000	5.00
VPL	46,400	48,700	2,300	4.96
SFI	30,300	31,800	1,500	4.95
DPR	51,000	53,500	2,500	4.90

5 cổ phiếu giảm nhiều nhất

Mã	Tham chiếu	Đóng cửa	Giảm	± %
SJS	75,500	72,000	-3,500	-4.64
SZL	68,500	65,500	-3,000	-4.38
IFS	9,300	8,900	-400	-4.30
DVD	74,000	71,000	-3,000	-4.05
PAC	75,000	72,000	-3,000	-4.00

5 CP được NĐT nước ngoài mua/bán nhiều nhất

Mã	GT mua (triệu VNĐ)	Mã	GT bán (triệu VNĐ)
EIB	43,454	DIG	16,941
KBC	23,704	VNM	15,104
HAG	16,761	DPM	14,606
SSI	16,080	PPC	10,648
VNM	15,660	HPG	8,344

HNX

	Giá trị	Thay đổi	± %
HNX-Index	153.30 ↑	3.80	2.54%
KLGD (triệu ck)	22.67 ↓	-1.91	-7.76%
GTGD (tỷ đồng)	634.54 ↓	-48.58	-7.11%
Tổng cung (triệu ck)	27.86 ↓	-6.11	-17.98%
Tổng cầu (triệu ck)	36.04 ↑	5.02	16.17%
Giao dịch NN			
KL mua (triệu ck)	0.50 ↓	-0.05	-8.47%
KL bán (triệu ck)	0.18 ↓	-0.32	-63.82%
Giá trị mua (tỷ đồng)	15.74 ↓	-1.24	-7.29%
Giá trị bán (tỷ đồng)	5.75 ↓	-7.86	-57.74%

5 cổ phiếu giao dịch nhiều nhất

Mã	Tham chiếu	Đóng cửa	± %	Giá trị giao dịch (1 triệu VNĐ)
KLS	24,200	25,800	6.61	146,918
VCG	41,000	41,800	1.95	76,061
PVX	24,000	24,700	2.92	35,318
ACB	37,700	37,300	-1.06	29,697
BVS	32,500	34,700	6.77	25,923

5 cổ phiếu tăng nhiều nhất

Mã	Tham chiếu	Đóng cửa	Tăng	± %
HPC	20,000	21,400	1,400	7.00
SDD	18,600	19,900	1,300	6.99
SJE	31,500	33,700	2,200	6.98
MEC	21,500	23,000	1,500	6.98
SQC	99,000	105,900	6,900	6.97

5 cổ phiếu giảm nhiều nhất

Mã	Tham chiếu	Đóng cửa	Giảm	± %
HBE	10,100	9,400	-700	-6.93
SDU	62,300	58,100	-4,200	-6.74
SDG	26,800	25,000	-1,800	-6.72
SAF	32,800	30,600	-2,200	-6.71
DCS	20,900	19,500	-1,400	-6.70

5 CP được NĐT nước ngoài mua/bán nhiều nhất

Mã	GT mua (triệu VNĐ)	Mã	GT bán (triệu VNĐ)
PVX	5,230	PVS	5,465
NTP	2,213	BVS	107
VCS	1,734	VSP	49
BVS	1,363	VDL	28
KLS	1,314	KLS	24

GIAO DỊCH THỊ TRƯỜNG UPCOM

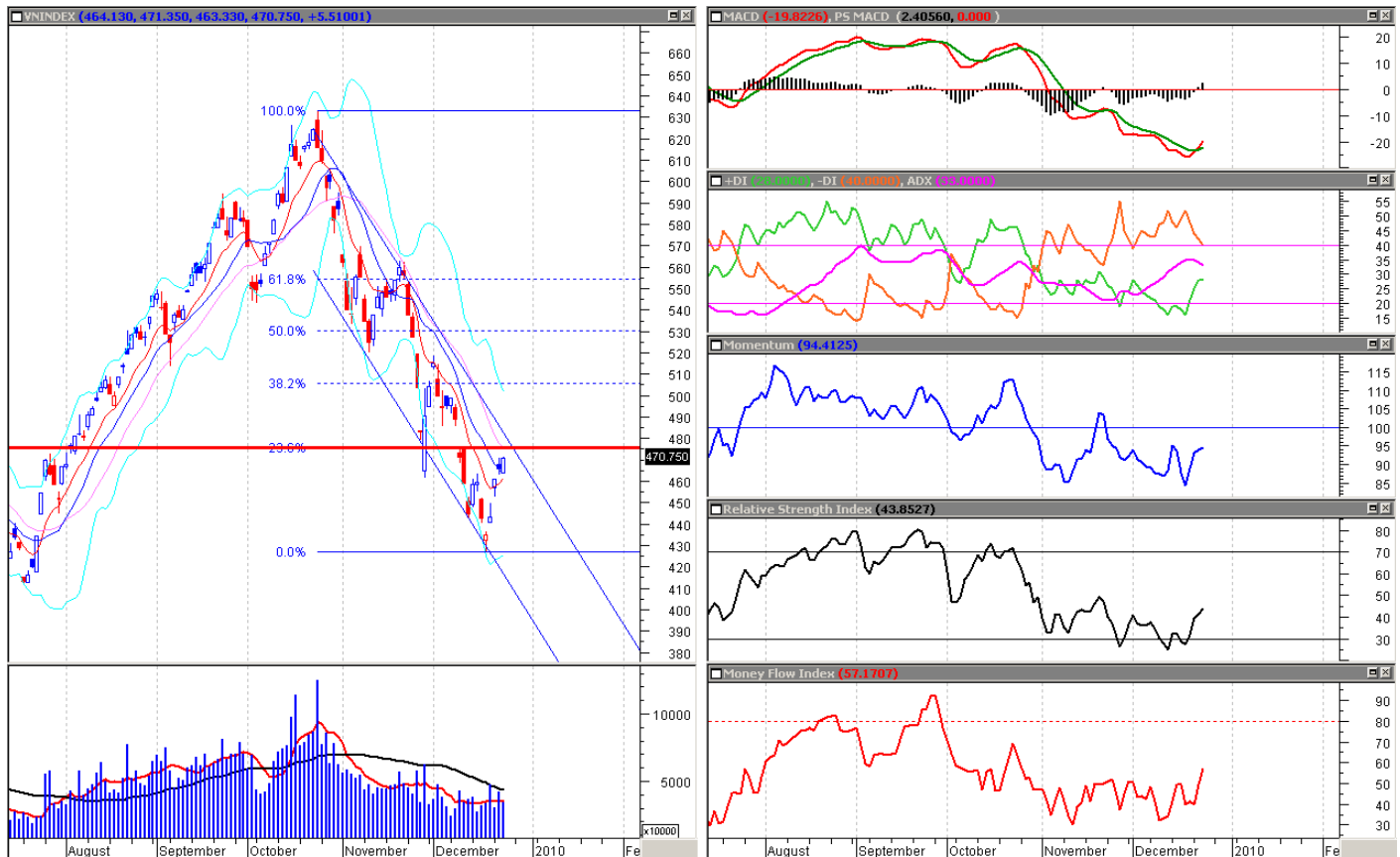
Mã	Tên công ty	Giá đóng cửa	KLGD (10 cp)	Tăng/Giảm (%)
ABI	CTCP Bảo hiểm Ngân hàng Nông Nghiệp	12.5	84	↑ 9.65
ACC	CTCP Bê tông Becamex	28.5	50	→ 0.00
ACE	Công ty Cổ phần Bê tông Ly tâm An Giang	21.0	-	→ 0.00
API	Công ty Cổ phần đầu tư Châu Á - Thái Bình Dương	7.5	1,200	→ -1.32
APS	CTCP CK Châu Á - Thái Bình Dương	9.5	2,320	→ -2.06
BMJ	CTCP Khoáng sản Becamex	30.0	-	→ 0.00
BTC	Công ty Cổ Phần Cơ Khí và Xây Dựng Bình Triệu	43.5	10	↑ 9.85
CFC	CTCP Cafico Việt Nam	48.4	-	→ 0.00
CLS	CTCP Chợ Lớn	9.0	600	↓ -9.09
CT3	Công ty CP Đầu tư và Xây dựng Công trình 3	-	-	→ 0.00
DBM	Công ty CP Dược vật tư y tế Đắk Lắk	33.0	-	→ 0.00
DDN	CTCP Dược - Thiết bị y tế Đà Nẵng	24.1	-	→ 0.00
DNT	Công ty Cổ phần Du lịch Đồng Nai	10.4	-	→ 0.00
GTH	Công ty cổ phần Xây dựng- Giao thông Thừa Thiên Huế	12.1	-	→ 0.00
HDO	Công ty cổ phần Hưng Đạo Container	14.4	5,711	↑ 6.67
HIG	CTCP Tập Đoàn HIPT	32.6	351	→ 2.52
IME	Công ty cổ phần Cơ khí và Xây lắp Công nghiệp	-	-	→ 0.00
ITD	Công ty Cổ phần Công nghệ Tiên Phong	13.4	656	↓ -9.46
KMT	Công ty cổ phần Kim khí miền Trung	12.0	-	→ 0.00
MAS	Công ty cổ phần Dịch vụ Hàng Không Sân Bay Đà Nẵng	26.8	-	→ 0.00
PPP	CTCP Dược phẩm Phong Phú	12.0	10	↓ -8.40
PSP	Công ty Cổ phần Cảng dịch vụ Dầu khí Đình Vũ	9.0	10	↑ 5.88
PTP	CTCP Dịch vụ Viễn thông & In Bưu điện	25.0	-	→ 0.00
SME	CTCP CK SME	9.9	15	→ 1.02
SVS	Công ty Cổ phần Chứng khoán Sao Việt	9.9	1	↑ 10.00
TAS	CTCP CK Tràng An	13.9	2,861	↓ -5.44
TCO	Công ty cổ phần vận tải đa phương thức Duyên Hải	16.2	-	→ 0.00
TMW	CTCP Tổng hợp gỗ Tân Mai	-	-	→ 0.00
TGP	CTCP Trường Phú	5.9	-	→ 0.00

TNM	Công ty Cổ phần Xuất nhập khẩu và Xây dựng công trình	7.9	500	→	-2.47
TTR	Công ty cổ phần Du lịch thương mại và đầu tư	10.8	-	→	0.00
UDJ	CTCP Phát triển Đô thị	-	-	→	0.00
VDS	CTCP CK Rồng Việt	13.5	274	→	-1.46
VPC	Công ty Cổ phần Đầu tư và Phát triển Năng lượng Việt Nam	6.1	8	↑	8.93

GIAO DỊCH CỔ PHIẾU CÁC DOANH NGHIỆP THUỘC TẬP ĐOÀN DẦU KHÍ

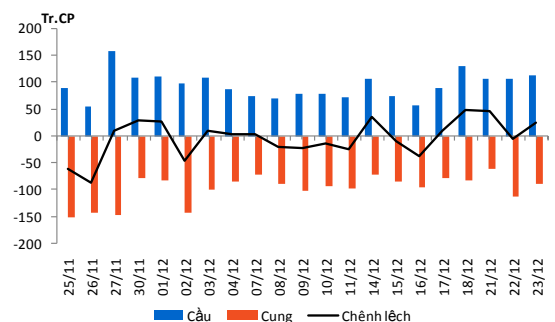
Mã	Tên công ty	Giá đóng cửa	KLGD (10 cp)	Tăng/Giảm (%)	Nơi giao dịch
PVI	Tổng công ty CP Bảo hiểm Dầu khí	27.2	52,120	↑ 6.67	HNX
PDC	Công ty CP Du lịch Dầu khí Phương Đông	10.2	2,210	→ 0.00	HNX
PVC	Công ty CP Dung dịch khoan và Hóa phẩm Dầu khí	23.6	10,820	↑ 2.61	HNX
PVG	Công ty CP Kinh doanh khí hóa lỏng Miền Bắc	20.9	12,320	↑ 0.97	HNX
PGS	Công ty CP Kinh doanh Khí hóa lỏng Miền Nam	20.9	17,250	↓ -0.48	HNX
PVE	Công ty CP Tư vấn Đầu tư và Thiết bị Dầu khí	14.8	4,650	↑ 0.68	HNX
PVA	Công ty CP Xây dựng Dầu khí Nghệ An	25.0	28,930	↑ 6.84	HNX
ICG	Công ty CP Xây dựng Sông Hồng	24.2	34,190	↑ 3.86	HNX
PVS	Tổng công ty CP Dịch vụ Kỹ thuật Dầu khí	32.6	38,450	↓ -0.61	HNX
PVX	Tổng công ty CP Xây lắp Dầu khí Việt Nam	24.7	145,100	↑ 2.92	HNX
PET	Công ty CP Dịch vụ Du lịch Dầu khí	21.0	29,910	↑ 0.96	HSX
PVD	Công ty CP khoan và dịch vụ khoan Dầu khí	64.5	46,769	↑ 4.88	HSX
PGD	Công ty CP Phân phối khí thấp áp Dầu khí Việt Nam	53.0	20,909	↓ -0.93	HSX
PVT	Tổng công ty cổ phần vận tải Dầu khí	14.3	17,814	↑ 4.38	HSX
PVF	Tổng công ty CP Tài chính Dầu khí	28.6	105,206	↑ 4.76	HSX
DPM	Tổng công ty Phân bón và Hóa chất Dầu khí	36.0	122,917	↑ 4.35	HSX
PSP	Công ty CP cảng dịch vụ dầu khí Đình Vũ	9.0	10	↑ 5.88	UPCOM

PHÂN TÍCH KỸ THUẬT

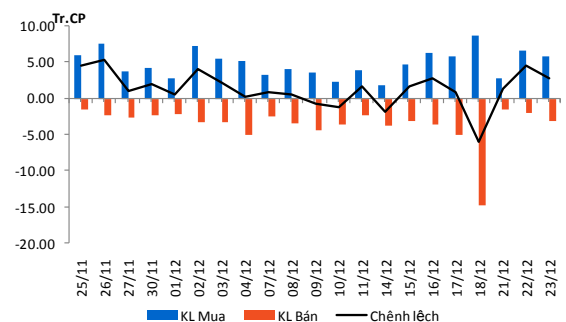


- Trong phiên giao dịch hôm nay, mức kháng cự 470 – 480 tiếp tục gây sức ép với VNINDEX khi chỉ số đã có lúc điều chỉnh về mức 467 điểm trước khi hồi phục trở lại vào cuối phiên. Mặt khác, khối lượng giao dịch giảm thể hiện lực cung tại mức kháng cự hiện tại đang giảm dần.
- Các chỉ báo kỹ thuật tiếp tục cho tín hiệu tốt, thể hiện xu hướng điều chỉnh giảm trung hạn đang thay đổi. Tuy nhiên, VNINDEX cần phá vỡ đường xu hướng giảm tại mức kháng cự 480 điểm để khẳng định sự kết thúc của xu hướng điều chỉnh giảm.
- Căn cứ theo lý thuyết sóng Elliot, nhịp sóng điều chỉnh A đã biến động thành 5 sóng nhỏ và khi VNINDEX phá vỡ kênh xu hướng giảm, sóng tăng B trong nhịp sóng A – B – C sẽ có khả năng hình thành với mức giá mục tiêu 530 điểm hoặc 555 điểm.
- Hiện tại, ta có thể thấy mức nâng đỡ gần nhất của VNINDEX là tại 444 điểm và 427 điểm. Với các biến động hiện tại, ta thấy trong ngắn hạn, xác suất thị trường xuyên qua mức nâng đỡ này là rất thấp.

Diễn biến Cung – Cầu



Diễn biến giao dịch của NĐTNN



LỊCH SỰ KIỆN TRONG TUẦN

Lịch đấu giá các công ty

Công ty	VĐL (tỷ đồng)	Tổng số CP chào bán	Giá khởi điểm (đ/cp)	Ngày đấu giá	Thời gian nhận đặt cọc
Nhà máy Sản xuất, lắp ráp và đóng mới ô tô Tra-Las	43.535	1,773,935	10,000	12/14/2009	23/11/2009 - 07/12/2009
Công ty Máy và Phụ tùng	386.386	5.640.890	10,500	12/21/2009	30/11/2009 - 14/12/2009
Công ty Phát triển hạ tầng Khu công nghiệp Định Quán	50	2.444.900	10,200	12/30/2009	Từ 10/12/2009
CTCP Nhựa Nha Trang	6	229,850	12,500	12/28/2009	7/12/2009 - 23/12/2009
Công ty bến xe ô tô khách liên nội tỉnh Kon Tum	32.797	3.182.290	10,000	1/20/2010	Từ 24/12/2009
Công ty TNHH MTV Tư Vấn Quản lý Dự Án Điện Lực Dầu khí 1	20	471	11	20/12/2009	23/10/2009

Danh sách các công ty mới nộp hồ sơ xin niêm yết

Công ty	Địa chỉ đăng ký niêm yết	VĐL (tỷ đồng)	Ngày nộp hồ sơ
CTCP Tập đoàn Thép Tiến Lên	HSX	540.00	10/12/2009
CTCP Bất động sản Điện lực Dầu khí Việt Nam	HNX	500.00	11/12/2009
CTCP Kỹ thuật điện Sông Đà	HNX	15.10	14/12/2009
CTCP Vận tải và Giao nhận Bía Sài Gòn	HSX	80.00	15/12/2009
Công ty Cổ phần Thủy sản Việt Thắng	HSX	180.26	16/12/2009
CTCP Sông Đà 207	HNX	55.00	16/12/2009
CTCP Sông Đà 27	HNX	15.73	16/12/2009
Công ty cổ phần Thương mại – Dịch vụ Bến Thành	HSX	88.00	17/12/2009
CTCP Hồng Hà Dầu khí	HNX	80.00	18/12/2009
CTCP Sách-Thiết bị Giáo dục Bình Dương	HNX	10.00	21/12/2009
CTCP Xuất nhập khẩu hàng không	HNX	25.93	21/12/2009
Công ty cổ phần Kho vận Miền Nam	HSX	83.52	21/12/2009

Danh sách các công ty đã được chấp thuận niêm yết

Công ty	Địa chỉ đăng ký niêm yết	VĐL (tỷ đồng)	Ngày được chấp thuận
CTCP Đầu tư & Xây dựng Sao Mai	HSX	99.13	10/12/2009
CTCP Chiêu xạ An Phú	HSX	86.40	11/12/2009
CTCP Khoáng sản Na Rì Hamico	HSX	118.00	14/12/2009
CTCP Thương mại Bưu chính Viễn thông	HNX	40.50	15/12/2009
CTCP Nhựa – Bao Bì Vinh	HNX	18.98	15/12/2009
CTCP Bao bì và In Nông Nghiệp	HNX	54.00	17/12/2009
CTCP Mía đường – Nhiệt điện Gia Lai	HSX	126.13	23/12/2009
Công ty Cổ phần Quốc tế Sơn Hà	HSX	150.00	23/12/2009

Lịch niêm yết lần đầu

Công ty	Mã CK	Địa chỉ niêm yết	Vốn điều lệ (tỷ đồng)	Giá chào sàn (Đồng)	Ngày giao dịch
CTCP DIC - Đồng Tiến	DID	HNX	25.00		10/12/2009
CTCP Lix	LIX	HSX	90.00	72,000	10/12/2009
CTCP Dịch vụ Viễn thông và In Bưu điện	PTP	UPCOM	68.00		10/12/2009
CTCP Chứng khoán Ngân hàng Nông nghiệp và Phát triển nông thôn (AGRISECO)	AGR	HSX	1200.00	32,000	10/12/2009
CTCP Tie	TIE	HSX	95.70	34,000	11/12/2009
CTCP Chứng khoán Phố Wall	WSS	HNX	168.00		15/12/2009
CTCP Đầu tư và Tổng hợp Hà Nội	SHN	HNX	87.02		16/12/2009
CTCP Du lịch Golf Việt Nam	VNG	HSX	130.00	20,000	17/12/2009
CTCP Khử trùng Việt Nam	VFG	HSX	81.34	66,000	17/12/2009
CTCP Xây dựng số 15	V15	HNX	60.00		17/12/2009
CTCP Khoáng sản Sài Gòn – Quy Nhơn	SQC	HNX	1200.00		17/12/2009
CTCP Dược – Vật tư Y tế Đắk Lắk	DBM	UPCOM	12.94		17/12/2009
Tổng Công Ty Phát triển Đô thị Kinh Bắc – Công ty cổ phần	KBC	HSX	1991.24	65,000	18/12/2009
CTCP Lilama 5	LO5	HNX	50.00		21/12/2009
CTCP Cơ khí và khoáng sản Hà Giang	HGM	HNX	60.00		21/12/2009
CTCP Lilama 45.4	L44	HNX	40.00		21/12/2009
CTCP Dược phẩm Viễn Đông	DVD	HSX	89.10	85,000	22/12/2009
CTCP Sadico Cần Thơ	SDG	HNX	50.00		22/12/2009
CTCP DV & XD Địa ốc Đất Xanh	DXG	HSX	80.00	40,000	22/12/2009
CTCP Bê tông Becamex	ACC	UPCOM	60.00		22/12/2009
CTCP Phát triển Đô thị	UDJ	UPCOM	165.00		22/12/2009
CTCP Khoáng sản Becamex	BMJ	UPCOM	60.00		22/12/2009
CTCP Điện nước lắp máy Hải Phòng	DNC	HNX	16.05		23/12/2009
CTCP Tổng hợp Gỗ Tân Mai	TMW	UPCOM	46.62		23/12/2009
CTCP Cung ứng và dịch vụ kỹ thuật hàng hải	MAC	HNX	32.00		24/12/2009
CTCP Đại lý Giao nhận Vận tải Xếp dỡ Tân Cảng	TCL	HSX	170.00	35,000	24/12/2009
CTCP Taxi Gas Sài Gòn Petrolimex	PGT	HNX	88.02		25/12/2009

THÔNG TIN DOANH NGHIỆP

HNX (Hanoi Stock Exchange)

Lilama 18: Ký hợp đồng xây lắp nhà máy nhiệt điện Vũng Áng 1 và tạm ứng cổ tức 10% bằng tiền

Công ty CP Lilama 18 (mã CK: L18) và Công ty Torishima vừa ký kết hợp đồng xây lắp nhà máy nhiệt điện Vũng Áng 1 với tổng giá trị hơn 60 triệu USD.

Liên danh nhà thầu Lilama 18 và Torishima trúng thầu, gói thầu EPC: “Thiết kế, cung cấp và lắp đặt thiết bị hệ thống làm mát chính nhà máy nhiệt điện Vũng Áng I (Kỳ Anh – Hà Tĩnh) công suất 2x600 MW”. Tổng giá trị hơn 60 triệu USD. Đây là một trong những gói thầu về xây dựng công trình điện có giá trị lớn nhất năm nay được Lilama 18 ký kết tại TPHCM ngày 18/12/2009.

Trong năm 2009, đơn vị đã bàn giao đưa vào vận hành, khai thác ổn định nhiều hạng mục quan trọng công trình nhiệt điện như Nhơn Trạch 1 công suất 450 MW, Ô Môn – Cần Thơ công suất 660 MW, Cà Mau công suất 1500 MW.

Bên cạnh đó, ngày 22/12/2009, HĐQT của Lilama 18 đã thông qua việc chi trả tạm ứng cổ tức năm 2009 cho cổ đông với tỷ lệ dự kiến 10% bằng tiền mặt. Ngày chốt danh sách là 16h ngày 29/12/2009, ngày thanh toán tạm ứng dự kiến 31/12/2009.

HHC đạt 27 tỷ đồng lợi nhuận trong năm 2009

Ông Trần Hồng Thanh, **Tổng giám đốc CTCP Bánh kẹo Hải Hà (mã CK: HHC)** cho biết, năm 2009, Công ty dự kiến đạt tổng doanh thu 450 tỷ đồng, hoàn thành 100% kế hoạch; lợi nhuận trước thuế 27 tỷ đồng, vượt 16% so với kế hoạch.

Công ty có chủ trương di dời nhà máy sản xuất bánh kẹo sang Khu công nghiệp Việt Nam - Singapore (Bắc Ninh) kể từ năm 2011. Để nâng cao năng lực sản xuất, Công ty đã thực hiện đầu tư nhiều dây chuyền công nghệ hiện đại để sản xuất các loại bánh kẹo cao cấp nhằm nâng cao thị phần. Năm 2010, Công ty phấn đấu đạt mức độ tăng trưởng 10 - 20% so với năm 2009. Được biết HHC vừa chốt danh sách chi trả cổ tức năm 2009 với tỷ lệ 15% bằng tiền mặt.

TMC: Lợi nhuận sau thuế 11 tháng đạt 25,16 tỷ đồng, đạt 169,42%

CTCP Thương Mại Xuất Nhập Khẩu Thủ Đức (mã CK: TMC) công bố trong tháng 11, TMC đạt 114,11 tỷ đồng doanh thu thuần về bán hàng và cung cấp dịch vụ và 7,56 tỷ đồng lợi nhuận trước thuế.

So với tháng 10, tháng 11 TMC đã đạt gấp hơn 3 lần lợi nhuận trước thuế trong khi doanh thu đạt mức gần tương đương.

Lũy kế 11 tháng, TMC đạt 1.086,04 tỷ đồng doanh thu và 32,82 tỷ đồng lợi nhuận trước thuế, 25,16 tỷ đồng lợi nhuận sau thuế. So với kế hoạch TMC đạt 98,73% kế hoạch doanh thu và lợi nhuận sau thuế đạt 169,42 % so với kế hoạch năm 2009.

Chỉ tiêu (tỷ đồng)	Tháng 11	Lũy kế 11 tháng	% kế hoạch
Doanh thu thuần	114,11 tỷ	1086,04 tỷ	98,73%
Lợi nhuận gộp	7,44 tỷ	60,82 tỷ	115,40%
LNTT	7,56 tỷ	32,82 tỷ	182,33%
LNST	5,38 tỷ	25,16 tỷ	169,42%

Được biết từ 25/12 tới TMC thực hiện trả cổ tức đợt 2/2009 với tỷ lệ 8% (1 cổ phiếu nhận được 800 đồng).

HOSE (Hochiminh Stock Exchange)

VID: Phó TGĐ đăng ký bán ra 950.000 cổ phiếu

CTCP Đầu tư Phát triển Thương Mại Viễn Đông (mã CK: VID) thông báo giao dịch cổ phiếu của cổ đông nội bộ.

Theo đó, bà Nguyễn Thị Thu là phó chủ tịch HĐQT kiêm phó TGĐ công ty đăng ký bán ra 950.000 cổ phiếu tương đương tỷ lệ 4,43%.

Nếu giao dịch thực hiện thành công trong khoảng thời gian từ 24/12/2009 đến 22/04/2009, lượng cổ phiếu bà Thu nắm giữ sẽ giảm từ 2.228.556 đơn vị tương đương tỷ lệ 10,39% xuống còn 1.278.556 đơn vị tương đương tỷ lệ 5,96%.

Giao dịch dự kiến thực hiện bằng phương thức khớp lệnh và thỏa thuận nhằm mục đích giải quyết nhu cầu tài chính gia đình.

HCM: 31/12 chốt quyền tạm ứng cổ tức 10% bằng tiền mặt và thưởng cổ phiếu tỷ lệ 2:1

Theo thông báo từ Sở giao dịch chứng khoán Tp.HCM, ngày 31/12/2009 là ngày chốt quyền tạm ứng cổ tức bằng tiền mặt và chia thưởng cổ phiếu năm 2009 của **CTCP Chứng khoán HCM (mã CK: HCM)**.

Ngày giao dịch không hưởng quyền là ngày 29/12/2009 (trường hợp giao dịch thỏa thuận từ 100.000 cổ phiếu trở lên trong các ngày 29.30/12/2009 thì người bán không được hưởng quyền).

Tạm ứng cổ tức năm 2009 bằng tiền mặt tỷ lệ 10% (1000 đồng/cp). Ngày thanh toán là ngày 18/01/2010.

Thưởng cổ phiếu cho cổ đông hiện hữu từ nguồn thặng dư của công ty theo tỷ lệ 2:1 (02 cổ phiếu sẽ được thưởng 01 cổ phiếu mới). Cổ phiếu thưởng được làm tròn xuống hàng đơn vị, phần lẻ thập phân phát sinh (nếu có) sẽ được Công ty mua lại làm cổ phiếu quỹ với giá bằng mệnh giá là 10.000 đồng/cp.

Quyền nhận cổ phiếu thưởng không được phép chuyển nhượng. Cổ phiếu thưởng không bị hạn chế chuyển nhượng. Tổng số cổ phiếu thưởng phát hành là 19.699.389 cổ phiếu.

Trung tâm lưu ký sẽ tạm ngừng nhận lưu ký cổ phiếu HCM vào ngày 30,31/12/2009 và 04/01/2010.

TTF: Xin ý kiến cổ đông phát hành cổ phiếu thưởng và cổ phiếu ESOP

CTCP Tập đoàn Kỹ nghệ Gỗ Trường Thành (mã CK: TTF) thông báo chốt danh sách cổ đông để ý lấy ý kiến về việc phát hành cổ phiếu thưởng, phát hành cổ phiếu cho cán bộ nhân viên (cổ phiếu ESOP) và ủy quyền cho HĐQT thực hiện các việc trên.

Việc lấy ý kiến sẽ được thực hiện từ ngày 10/01/2010.

Hiện tại TTF có vốn điều lệ 200 tỷ đồng. Theo báo cáo tài chính quý 3, vốn chủ sở hữu của công ty (không bao gồm quỹ khen thưởng phúc lợi) là 655,9 tỷ đồng. Trong đó, thặng dư vốn là 426,7 tỷ đồng.

Đầu năm nay, TTF đã chia cổ phiếu thưởng với tỷ lệ 3:1 để tăng vốn từ 150 tỷ lên 200 tỷ đồng.

BHS: thành lập công ty công ty con Biên Hòa – Thành Long

CTCP Đường Biên Hòa (mã CK: BHS) cho biết, ngày 8/12/2009 Sở Kế hoạch và Đầu tư tỉnh Tây Ninh đã cấp giấy chứng nhận đăng ký kinh doanh cho Công ty TNHH một thành viên Biên Hòa – Thành Long – công ty con do BHS thành lập.

Tổng giám đốc BHS ông Nguyễn Văn Lộc sẽ là người đại diện theo pháp luật của công ty Biên Hòa – Thành Long.

Công ty TNHH một thành viên Biên Hòa – Thành Long có vốn điều lệ 20 tỷ đồng; trụ sở đặt tại Tổ 4, ấp Nam Bến Sỏi, xã Thành Long, huyện Châu Thành, tỉnh Tây Ninh.

Được biết, 11 tháng đầu năm, BHS đạt 1.009,88 tỷ đồng doanh thu tương đương hoàn thành 96,24% so với kế hoạch 1.049,35 tỷ đồng doanh thu (đã điều chỉnh tăng từ 807,43 tỷ đồng).

Lợi nhuận lũy kế 11 tháng đạt 100,03 tỷ đồng tương đương hoàn thành 104,22% so với kế hoạch 95,98 tỷ đồng LNTT năm 2009 đã được điều chỉnh tăng từ 45,6 tỷ đồng.

BBC: dự kiến lợi nhuận gần 40 tỷ đồng

Ông Trương Phú Chiến, Tổng Giám đốc **CTCP Bánh kẹo Biên Hòa Bibica (mã CK: BBC)** cho biết kết quả kinh doanh của BBC trong năm 2009 khả quan với tổng lợi nhuận dự kiến vượt gần 30% so với kế hoạch, đạt gần 40 tỷ đồng.

Theo ông Chiến, mùa cao điểm của các doanh nghiệp sản xuất kinh doanh bánh kẹo nói chung thường rơi vào nửa cuối năm nên doanh thu và lợi nhuận Công ty thường cao hơn vào 6 tháng cuối năm, đặc biệt là trong quý IV. Hiện tại, thị phần bánh kẹo của BBC chiếm khoảng 7-8% trên cả nước.

Nhà máy bánh kẹo Bibica Bình Dương đang được Công ty chạy thử để chính thức đi vào sản xuất từ đầu năm 2010. Trong giai đoạn 2010 - 2011, năng lực trong sản xuất của BBC sẽ được tăng cường khi Công ty tiếp tục đưa 2 dự án mới đi vào hoạt động là Nhà máy Bibica Miền Đông giai đoạn 2 và Nhà máy Bibica Hưng Yên. Việc tìm được đối tác chiến lược là hãng bánh kẹo Lotte (Hàn Quốc), trở thành nhà phân phối độc quyền của Lotte Việt Nam cũng là một lợi thế của Công ty.

TMP: ước sản lượng điện vượt 30% kế hoạch

Theo **CTCP Thủy điện Thác Mơ (mã CK: TMP)**, dự kiến quý IV, sản lượng điện của công ty đạt khoảng 250 triệu KWh, nâng tổng sản lượng điện cả năm ước đạt 950 triệu KWh, vượt 30% so với kế hoạch.

Do năm nay mưa nhiều, dù đã bước vào kế hoạch phát điện mùa khô năm 2010, nhưng mực nước trong hồ vẫn còn ở mức cao so với các năm trước, nên tiếp tục tạo thuận lợi cho sản xuất điện trong thời gian tới.

Với kết quả sản xuất điện khả quan, quý IV/2009, Công ty dự kiến đạt hơn 86 tỷ đồng tổng doanh thu và lợi nhuận sau thuế hơn 16,4 tỷ đồng. Đại diện công ty cho biết, năm nay, TMP có kế hoạch trả cổ tức 6%, vì phần lớn lợi nhuận dành để tăng vốn góp từ 2 tỷ lên 48 tỷ đồng vào CTCP Phong điện Thuận Bình.

KHUYẾN CÁO SỬ DỤNG

Báo cáo này được thực hiện bởi Phòng Phân tích - Ban Chiến lược Kinh doanh - Công ty cổ phần Chứng khoán Dầu khí. Những thông tin trong báo cáo này được thu thập từ các nguồn đáng tin cậy và đánh giá một cách thận trọng. Tuy nhiên, Công ty cổ phần Chứng khoán Dầu khí không chịu bất kỳ trách nhiệm nào đối với tính chính xác, trung thực, đầy đủ của các thông tin được cung cấp cũng như những tổn thất có thể xảy ra khi sử dụng báo cáo này. Mọi thông tin, quan điểm trong báo cáo này có thể được thay đổi mà không cần báo trước. Báo cáo này được xuất bản với mục đích cung cấp thông tin và hoàn toàn không hàm ý khuyến cáo người đọc mua, bán hay nắm giữ chứng khoán.

Người đọc cần lưu ý: Công ty cổ phần Chứng khoán Dầu khí có thể có những hoạt động hợp tác với các đối tượng được nêu trong báo cáo và có thể có xung đột lợi ích với các nhà đầu tư.

Báo cáo này thuộc bản quyền của Công ty cổ phần Chứng khoán Dầu khí. Mọi hành vi in ấn, sao chép, sửa đổi nội dung mà không được sự cho phép của Công ty cổ phần Chứng khoán Dầu khí đều được coi là sự vi phạm pháp luật.



CÔNG TY CỔ PHẦN CHỨNG KHOÁN DẦU KHÍ

Trụ sở chính - Hà Nội

20 – Ngô Quyền, Hoàn Kiếm

Tel: (84-4) 6 278 9898

Fax: (84-4) 6 278 8989

Chi nhánh TP. Hồ Chí Minh

Số 1 – 5 Lê Duẩn, Quận I

Tel: (84-8) 3 911 1818

Fax: (84-8) 3 911 1919