

## NHẬN ĐỊNH THỊ TRƯỜNG

### Diễn biến chung

Phiên giao dịch trước kỳ nghỉ lễ Noel, thị trường chứng khoán có phiên giao dịch tăng điểm khá ấn tượng, cả hai chỉ số đóng cửa ở mức cao nhất trong phiên: VN Index tăng 8,38 điểm, ở mức 479,13 còn HNX Index kết phiên ở 156,98 điểm.

Khối lượng giao dịch trong phiên này đạt 43,9 triệu đơn vị, vượt mức trung bình 20 phiên. Lực cầu mạnh tập trung vào các cổ phiếu thuộc họ dầu khí, Sông Đà... Khối lượng đặt mua trên cả HSN và HNX trong phiên này tiếp tục tăng khi lần lượt tăng 16,14% và 5,39% so với phiên trước.

Khối nhà đầu tư nước ngoài trong phiên này tiếp tục mua ròng trên cả hai sàn. Họ mua ròng hơn 94 tỷ đồng, tập trung vào các mã EIB, HAG, KBC, PVD, PVX...

### Quan điểm đầu tư

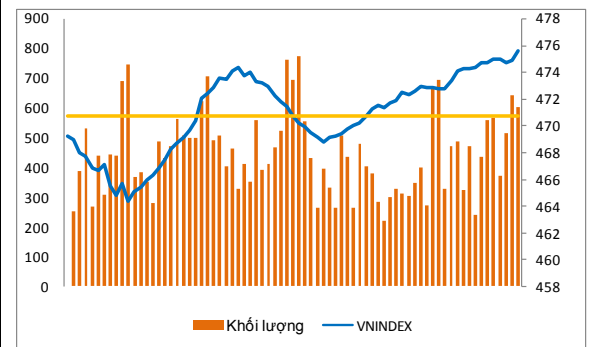
Khối lượng giao dịch tăng lên vào nửa cuối phiên giao dịch cùng với lệnh mua lớn và giá tăng lên cho thấy áp lực bên mua đang mạnh dần (xu thế này càng thể hiện rõ trên sàn Hà Nội). Mặc dù thị trường đang kiểm định đường kháng cự mạnh nhưng với sự gia tăng cả về giá và khối lượng như phiên giao dịch hôm nay, kỳ vọng Vn Index vượt 500 trong ngắn hạn là hoàn toàn có thể.

Trong giai đoạn hiện tại, chúng tôi khuyến nghị nhà đầu tư nên tăng dần tỷ lệ nắm giữ cổ phiếu, tập trung vào các mã có chỉ số cơ bản tốt và thanh khoản lớn.

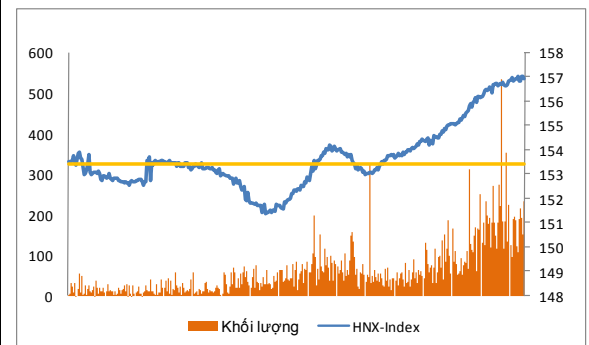
Nhà đầu tư có thể tìm kiếm cơ hội đầu tư vào các cổ phiếu như bất động sản, xuất khẩu thủy sản, dệt may, vật liệu cơ bản...

### Diễn biến giao dịch trong phiên

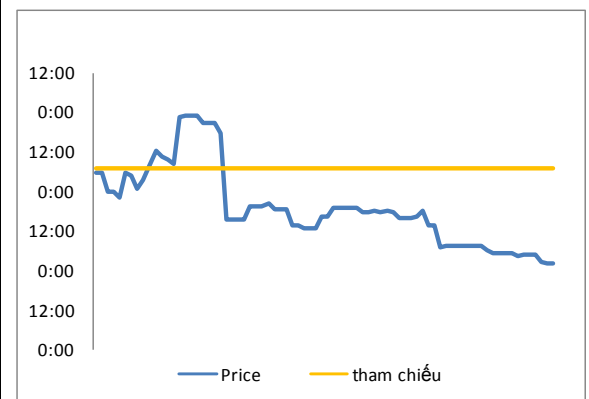
#### VN-Index



#### HNX-Index



#### UPCOM-Index



## THỐNG KÊ GIAO DỊCH THỊ TRƯỜNG NIÊM YẾT

## HoSE

	Giá trị	Thay đổi	± %
VnIndex	479.10 ↑	8.30	1.76%
KLGD (triệu ck)	51.98 ↑	10.90	26.53%
GTGD (tỷ đồng)	1,930.80 ↑	251.65	14.99%
Tổng cung (triệu ck)	66.94 ↑	6.29	10.37%
Tổng cầu (triệu ck)	96.47 ↑	19.99	26.14%
<b>Giao dịch NN</b>			
KL mua (triệu ck)	5.07 ↓	-0.33	-6.04%
KL bán (triệu ck)	2.86 ↓	-0.05	-1.80%
Giá trị mua (tỷ đồng)	197.87 ↓	-25.49	-11.41%
Giá trị bán (tỷ đồng)	111.84 ↓	-13.43	-10.72%

## 5 cổ phiếu giao dịch nhiều nhất

Mã	Tham chiếu	Đóng cửa	± %	Giá trị giao dịch (1 triệu VNĐ)
SSI	4,698	78,000	4.70	142,159
STB	415	24,200	0.41	122,739
EIB	837	24,100	0.84	100,451
HAG	1,389	73,000	1.39	82,678
KBC	2,586	59,500	2.59	71,939

## 5 cổ phiếu tăng nhiều nhất

Mã	Tham chiếu	Đóng cửa	Tăng	± %
DXG	50,000	52,500	2,500	5.00
MPC	28,000	29,400	1,400	5.00
TAC	22,000	23,100	1,100	5.00
TTF	24,000	25,200	1,200	5.00
REE	40,200	42,200	2,000	4.98

## 5 cổ phiếu giảm nhiều nhất

Mã	Tham chiếu	Đóng cửa	Giảm	± %
RIC	36,000	34,200	-1,800	-5.00
GIL	35,500	34,000	-1,500	-4.23
TMS	33,600	32,200	-1,400	-4.17
VSG	10,900	10,500	-400	-3.67
LIX	58,000	56,000	-2,000	-3.45

## 5 CP được NĐT nước ngoài mua/bán nhiều nhất

Mã	GT mua (triệu VNĐ)	Mã	GT bán (triệu VNĐ)
EIB	51,965	VPL	17,017
HAG	21,715	DIG	16,940
PVD	16,459	PPC	13,306
KBC	14,302	VNM	11,496
VCB	8,717	VCB	6,598

## HNX

	Giá trị	Thay đổi	± %
HNX-Index	157.00 ↑	3.70	2.41%
KLGD (triệu ck)	23.13 ↑	0.47	2.05%
GTGD (tỷ đồng)	677.16 ↑	42.62	6.72%
Tổng cung (triệu ck)	25.71 ↓	-2.15	-7.72%
Tổng cầu (triệu ck)	37.98 ↑	1.94	5.39%
<b>Giao dịch NN</b>			
KL mua (triệu ck)	0.37 ↓	-0.13	-25.82%
KL bán (triệu ck)	0.23 ↑	0.04	24.52%
Giá trị mua (tỷ đồng)	13.89 ↓	-1.86	-11.80%
Giá trị bán (tỷ đồng)	5.64 ↓	-0.12	-2.00%

## 5 cổ phiếu giao dịch nhiều nhất

Mã	Tham chiếu	Đóng cửa	± %	Giá trị giao dịch (1 triệu VNĐ)
VCG	41,000	43,800	6.83	99,656
KLS	24,900	26,600	6.83	61,801
ACB	37,200	37,300	0.27	45,676
PVX	24,200	25,800	6.61	35,131
PVI	26,900	28,700	6.69	30,187

## 5 cổ phiếu tăng nhiều nhất

Mã	Tham chiếu	Đóng cửa	Tăng	± %
DHI	10,000	10,700	700	7.00
BKC	24,300	26,000	1,700	7.00
S64	24,300	26,000	1,700	7.00
SJE	32,900	35,200	2,300	6.99
S96	55,800	59,700	3,900	6.99

## 5 cổ phiếu giảm nhiều nhất

Mã	Tham chiếu	Đóng cửa	Giảm	± %
GLT	45,800	42,700	-3,100	-6.77
HGM	66,500	61,900	-4,600	-6.77
NVC	20,700	19,300	-1,400	-6.76
VBH	14,800	13,800	-1,000	-6.76
CID	19,700	18,800	-900	-6.60

## 5 CP được NĐT nước ngoài mua/bán nhiều nhất

Mã	GT mua (triệu VNĐ)	Mã	GT bán (triệu VNĐ)
NTP	3,698	PVS	3,214
PVX	2,806	HOM	840
PVS	1,983	NTP	286
VCS	1,437	VFR	278
VCG	1,121	S55	154

## GIAO DỊCH THỊ TRƯỜNG UPCOM

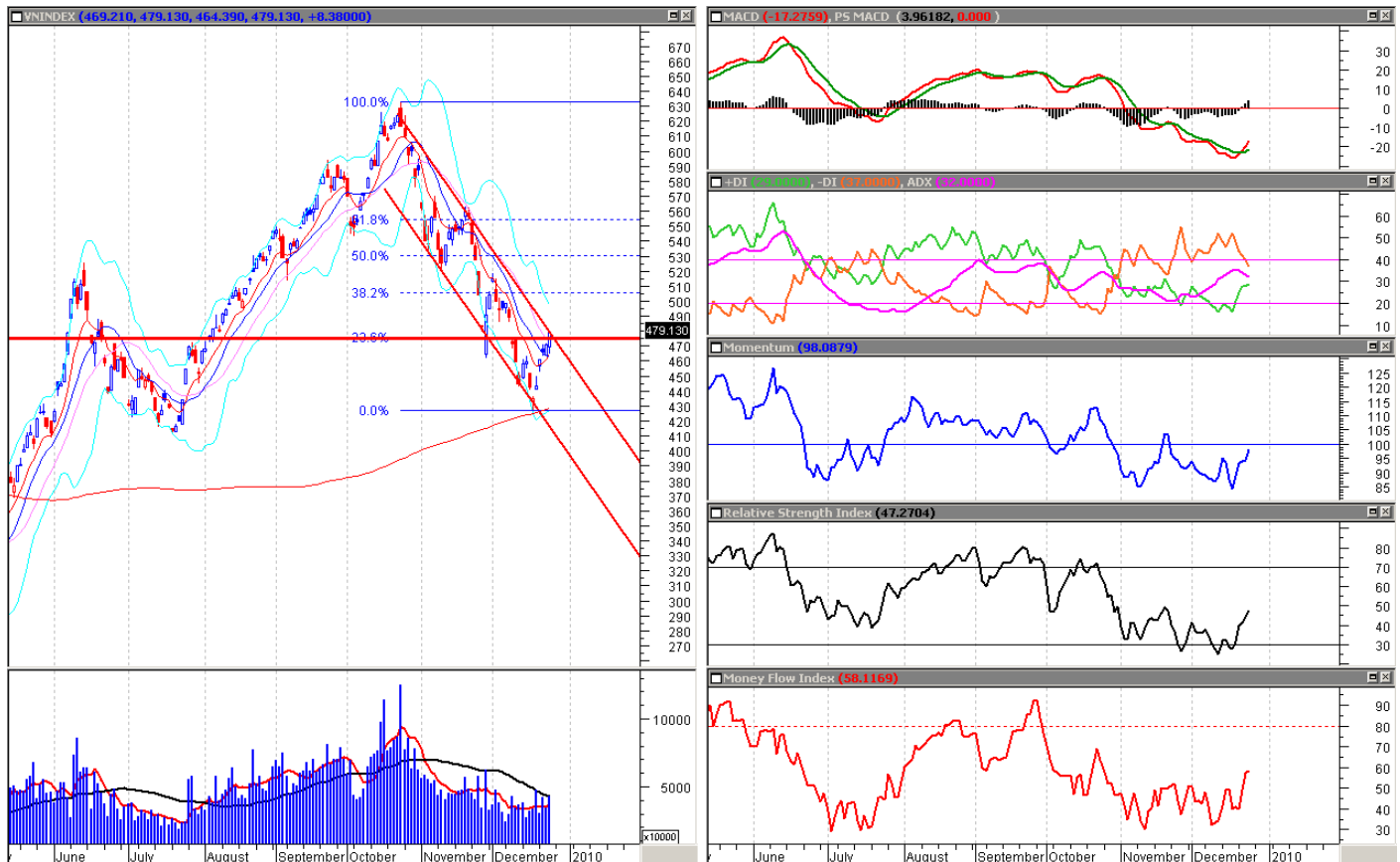
Mã	Tên công ty	Giá đóng cửa	KLGD (10 cp)	Tăng/Giảm (%)
ABI	CTCP Bảo hiểm Ngân hàng Nông Nghiệp	11.9	239	↓ -4.80
ACC	CTCP Bê tông Becamex	28.5	100	→ 0.00
ACE	Công ty Cổ phần Bê tông Ly tâm An Giang	21.0	-	→ 0.00
API	Công ty Cổ phần đầu tư Châu Á - Thái Bình Dương	7.6	350	→ 1.33
APS	CTCP CK Châu Á - Thái Bình Dương	9.9	4,531	↑ 4.21
BMJ	CTCP Khoáng sản Becamex	27.0	100	↓ -10.00
BTC	Công ty Cổ Phần Cơ Khí và Xây Dựng Bình Triệu	43.5	-	→ 0.00
CFC	CTCP Cafico Việt Nam	48.4	-	→ 0.00
CLS	CTCP Chợ Lớn	9.0	250	→ 0.00
CT3	Công ty CP Đầu tư và Xây dựng Công trình 3	-	-	→ 0.00
DBM	Công ty CP Dược vật tư y tế Đắk Lắk	33.0	-	→ 0.00
DDN	CTCP Dược - Thiết bị y tế Đà Nẵng	24.1	-	→ 0.00
DNT	Công ty Cổ phần Du lịch Đồng Nai	10.4	-	→ 0.00
GTH	Công ty cổ phần Xây dựng- Giao thông Thừa Thiên Huế	12.3	30	→ 1.65
HDO	Công ty cổ phần Hưng Đạo Container	14.0	6,777	→ -2.78
HIG	CTCP Tập Đoàn HIPT	32.6	-	→ 0.00
IME	Công ty cổ phần Cơ khí và Xây lắp Công nghiệp	-	-	→ 0.00
ITD	Công ty Cổ phần Công nghệ Tiên Phong	12.2	1,485	↓ -8.96
KMT	Công ty cổ phần Kim khí miền Trung	12.0	-	→ 0.00
MAS	Công ty cổ phần Dịch vụ Hàng Không Sân Bay Đà Nẵng	26.8	-	→ 0.00
PPP	CTCP Dược phẩm Phong Phú	11.0	1,000	↓ -8.33
PSP	Công ty Cổ phần Cảng dịch vụ Dầu khí Đình Vũ	8.7	1	→ -3.33
PTP	CTCP Dịch vụ Viễn thông & In Bưu điện	22.5	1	↓ -10.00
SME	CTCP CK SME	9.5	7,306	↓ -4.04
SVS	Công ty Cổ phần Chứng khoán Sao Việt	9.0	1,150	↓ -9.09
TAS	CTCP CK Trảng An	13.7	4,534	→ -1.44
TCO	Công ty cổ phần vận tải đa phương thức Duyên Hải	16.2	-	→ 0.00
TMV	CTCP Tổng hợp gỗ Tân Mai	-	-	→ 0.00
TGP	CTCP Trường Phú	5.9	-	→ 0.00

TNM	Công ty Cổ phần Xuất nhập khẩu và Xây dựng công trình	8.0	230	⇒	1.27
TTR	Công ty cổ phần Du lịch thương mại và đầu tư	10.8	-	⇒	0.00
UDJ	CTCP Phát triển Đô thị	-	-	⇒	0.00
VDS	CTCP CK Rừng Việt	13.5	500	⇒	0.00
VPC	Công ty Cổ phần Đầu tư và Phát triển Năng lượng Việt Nam	6.7	250	↑	9.84

## GIAO DỊCH CỔ PHIẾU CÁC DOANH NGHIỆP THUỘC TẬP ĐOÀN DẦU KHÍ

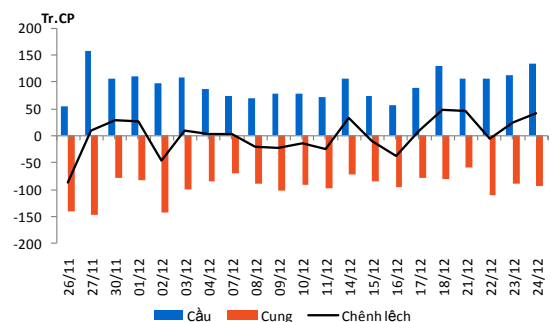
Mã	Tên công ty	Giá đóng cửa	KLGD (10 cp)	Tăng/Giảm (%)	Nơi giao dịch
PVI	Tổng công ty CP Bảo hiểm Dầu khí	28.7	111,810	↑ 6.69	HNX
PDC	Công ty CP Du lịch Dầu khí Phương Đông	10.8	5,480	↑ 6.93	HNX
PVC	Công ty CP Dung dịch khoan và Hóa phẩm Dầu khí	24.8	25,740	↑ 6.90	HNX
PVG	Công ty CP Kinh doanh khí hóa lỏng Miền Bắc	21.6	20,750	↑ 6.93	HNX
PGS	Công ty CP Kinh doanh Khí hóa lỏng Miền Nam	22.0	11,260	↑ 6.80	HNX
PVE	Công ty CP Tư vấn Đầu tư và Thiết bị Dầu khí	15.8	9,710	↑ 6.76	HNX
PVA	Công ty CP Xây dựng Dầu khí Nghệ An	25.6	22,550	↑ 6.67	HNX
ICG	Công ty CP Xây dựng Sông Hồng	25.3	39,760	↑ 6.75	HNX
PVS	Tổng công ty CP Dịch vụ Kỹ thuật Dầu khí	33.2	43,770	↑ 3.11	HNX
PVX	Tổng công ty CP Xây lắp Dầu khí Việt Nam	25.8	139,990	↑ 6.61	HNX
PET	Công ty CP Dịch vụ Du lịch Dầu khí	22.0	57,259	↑ 4.76	HSX
PVD	Công ty CP khoan và dịch vụ khoan Dầu khí	67.0	65,193	↑ 3.88	HSX
PGD	Công ty CP Phân phối khí thấp áp Dầu khí Việt Nam	54.0	36,585	↑ 1.89	HSX
PVT	Tổng công ty cổ phần vận tải Dầu khí	15.0	130,177	↑ 4.90	HSX
PVF	Tổng công ty CP Tài chính Dầu khí	29.8	67,990	↑ 4.20	HSX
DPM	Tổng công ty Phân bón và Hóa chất Dầu khí	35.6	52,732	↓ -1.11	HSX
PSP	Công ty CP cảng dịch vụ dầu khí Đình Vũ	8.7	1	↓ -3.33	UPCOM

## PHÂN TÍCH KỸ THUẬT

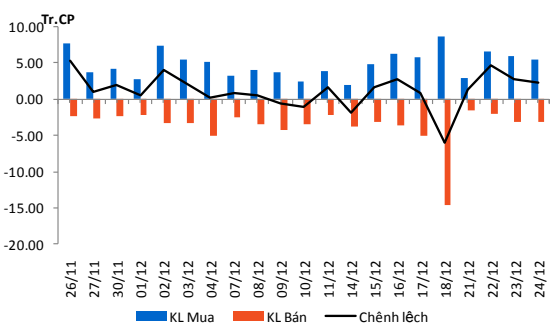


- Như dự báo về việc lực cung tại khu vực kháng cự 470 – 480 điểm đang giảm dần, phiên giao dịch hôm nay chứng kiến VNINDEX đạt tới mức kháng cự, phá vỡ đường MA(21) đi kèm đó là sự khẳng định của khối lượng giao dịch.
- Kết hợp biến động của các chỉ báo như MA(9), MA(21) và MACD có thể khẳng định xu hướng điều chỉnh giảm trung hạn của thị trường đã thay đổi và đi dần tới kết thúc. Tuy nhiên, để khẳng định kết thúc xu thế điều chỉnh, thị trường cần có tiếp một phiên tăng điểm để phá vỡ đường kênh xu hướng trong phiên giao dịch tiếp theo.
- Căn cứ theo lý thuyết sóng Elliot và biến động hiện tại của khối lượng giao dịch, thị trường đang trong nhịp sóng B trong nhịp sóng điều chỉnh A – B – C với mức kháng cự tại 530 điểm và 555 điểm.
- Mức nâng đỡ của VNINDEX của là 444 điểm. Trong phiên giao dịch ngày mai, trường hợp VNINDEX xuyên qua kênh xu hướng, mức 470 điểm sẽ trở thành một nâng đỡ mạnh của thị trường.

### Diễn biến Cung – Cầu



### Diễn biến giao dịch của NĐTNN



## LỊCH SỰ KIỆN TRONG TUẦN

### Lịch đấu giá các công ty

Công ty	VĐL (tỷ đồng)	Tổng số CP chào bán	Giá khởi điểm (đ/cp)	Ngày đấu giá	Thời gian nhận đặt cọc
Nhà máy Sản xuất, lắp ráp và đóng mới ô tô Tra-Las	43.535	1,773,935	10,000	12/14/2009	23/11/2009 - 07/12/2009
Công ty Máy và Phụ tùng	386.386	5.640.890	10,500	12/21/2009	30/11/2009 - 14/12/2009
Công ty Phát triển hạ tầng Khu công nghiệp Định Quán	50	2.444.900	10,200	12/30/2009	Từ 10/12/2009
CTCP Nhựa Nha Trang	6	229,850	12,500	12/28/2009	7/12/2009 - 23/12/2009
Công ty bến xe ô tô khách liên nội tỉnh Kon Tum	32.797	3.182.290	10,000	1/20/2010	Từ 24/12/2009
Công ty TNHH MTV Tư Vấn Quản lý Dự Án Điện Lực Dầu khí 1	20	471	11	20/12/2009	23/10/2009

### Danh sách các công ty mới nộp hồ sơ xin niêm yết

Công ty	Địa chỉ đăng ký niêm yết	VĐL (tỷ đồng)	Ngày nộp hồ sơ
CTCP Tập đoàn Thép Tiến Lên	HSX	540.00	10/12/2009
CTCP Bất động sản Điện lực Dầu khí Việt Nam	HNX	500.00	11/12/2009
CTCP Kỹ thuật điện Sông Đà	HNX	15.10	14/12/2009
CTCP Vận tải và Giao nhận Bía Sài Gòn	HSX	80.00	15/12/2009
Công ty Cổ phần Thủy sản Việt Thắng	HSX	180.26	16/12/2009
CTCP Sông Đà 207	HNX	55.00	16/12/2009
CTCP Sông Đà 27	HNX	15.73	16/12/2009
Công ty cổ phần Thương mại – Dịch vụ Bến Thành	HSX	88.00	17/12/2009
CTCP Hồng Hà Dầu khí	HNX	80.00	18/12/2009
CTCP Sách-Thiết bị Giáo dục Bình Dương	HNX	10.00	21/12/2009
CTCP Xuất nhập khẩu hàng không	HNX	25.93	21/12/2009
Công ty cổ phần Kho vận Miền Nam	HSX	83.52	21/12/2009

### Danh sách các công ty đã được chấp thuận niêm yết

Công ty	Địa chỉ đăng ký niêm yết	VĐL (tỷ đồng)	Ngày được chấp thuận
CTCP Đầu tư & Xây dựng Sao Mai	HSX	99.13	10/12/2009
CTCP Chiêu xạ An Phú	HSX	86.40	11/12/2009
CTCP Khoáng sản Na Rì Hamico	HSX	118.00	14/12/2009
CTCP Thương mại Bưu chính Viễn thông	HNX	40.50	15/12/2009
CTCP Nhựa – Bao Bì Vinh	HNX	18.98	15/12/2009
CTCP Bao bì và In Nông Nghiệp	HNX	54.00	17/12/2009
CTCP Mía đường – Nhiệt điện Gia Lai	HSX	126.13	23/12/2009

### Lịch niêm yết lần đầu

Công ty	Mã CK	Địa chỉ niêm yết	Vốn điều lệ (tỷ đồng)	Giá chào sản (Đồng)	Ngày giao dịch
CTCP DIC - Đồng Tiến	DID	HNX	25.00		10/12/2009
CTCP Lix	LIX	HSX	90.00	72,000	10/12/2009
CTCP Dịch vụ Viễn thông và In Bưu điện	PTP	UPCOM	68.00		10/12/2009
CTCP Chứng khoán Ngân hàng Nông nghiệp và Phát triển nông thôn (AGRISECO)	AGR	HSX	1200.00	32,000	10/12/2009
CTCP Tie	TIE	HSX	95.70	34,000	11/12/2009
CTCP Chứng khoán Phố Wall	WSS	HNX	168.00		15/12/2009
CTCP Đầu tư và Tổng hợp Hà Nội	SHN	HNX	87.02		16/12/2009
CTCP Du lịch Golf Việt Nam	VNG	HSX	130.00	20,000	17/12/2009
CTCP Khử trùng Việt Nam	VFG	HSX	81.34	66,000	17/12/2009
CTCP Xây dựng số 15	V15	HNX	60.00		17/12/2009
CTCP Khoáng sản Sài Gòn – Quy Nhơn	SQC	HNX	1200.00		17/12/2009
CTCP Dược – Vật tư Y tế Đắk Lắk	DBM	UPCOM	12.94		17/12/2009
Tổng Công Ty Phát triển Đô thị Kinh Bắc – Công ty cổ phần	KBC	HSX	1991.24	65,000	18/12/2009
CTCP Lilama 5	LO5	HNX	50.00		21/12/2009
CTCP Cơ khí và khoáng sản Hà Giang	HGM	HNX	60.00		21/12/2009
CTCP Lilama 45.4	L44	HNX	40.00		21/12/2009
CTCP Dược phẩm Viên Đông	DVD	HSX	89.10	85,000	22/12/2009
CTCP Sadico Cần Thơ	SDG	HNX	50.00		22/12/2009
CTCP DV & XD Địa ốc Đất Xanh	DXG	HSX	80.00	40,000	22/12/2009
CTCP Bê tông Becamex	ACC	UPCOM	60.00		22/12/2009
CTCP Phát triển Đô thị	UDJ	UPCOM	165.00		22/12/2009
CTCP Khoáng sản Becamex	BMJ	UPCOM	60.00		22/12/2009
CTCP Điện nước lắp máy Hải Phòng	DNC	HNX	16.05		23/12/2009
CTCP Tổng hợp Gỗ Tân Mai	TMW	UPCOM	46.62		23/12/2009
CTCP Cung ứng và Dịch vụ Kỹ thuật Hàng hải	MAC	HNX	32.00		24/12/2009
CTCP Đại lý Giao nhận Vận tải Xếp dỡ Tân Cảng	TCL	HSX	170.00	35,000	24/12/2009
CTCP Taxi Gas Sài Gòn Petrolimex	PGT	HNX	88.02		25/12/2009
CTCP Quốc tế Sơn Hà	SHI	HSX	150.00	25,000	30/12/2009



## THÔNG TIN DOANH NGHIỆP

### HNX (Hanoi Stock Exchange)

**BTS: Đưa dây chuyền 1,6 triệu tấn vào hoạt động** Chiều 23/12, tại Hà Nam, Công ty cổ phần xi măng Bút Sơn (mã CK: BTS) đã đưa dây chuyền 2, với công suất thiết kế 1,6 triệu tấn/năm vào hoạt động.

Chiều 23/12, tại huyện Kim Bảng, tỉnh Hà Nam, Công ty cổ phần xi măng Bút Sơn thuộc Tổng công ty công nghiệp xi măng Việt Nam đã đưa dây chuyền 2, với công suất thiết kế 1,6 triệu tấn/năm vào hoạt động.

Dự án dây chuyền 2 của Công ty có tổng mức đầu tư trên 3.500 tỷ đồng và được khởi công xây dựng từ ngày 26/1/2007. Đây là dây chuyền xi măng lò quay, được thiết kế theo công nghệ tiên tiến nhất của Nhật Bản.

Sau 42 tháng thi công khẩn trương, dự án dây chuyền 2 đã hoàn thành đúng tiến độ đề ra, bảo đảm đáp ứng yêu cầu về kỹ thuật, chất lượng. Dây chuyền đi vào hoạt động góp phần tạo thêm việc làm cho trên 300 công nhân kỹ thuật tay nghề cao.

Từ đầu năm đến nay, Công ty xi măng Bút Sơn đã sản xuất gần 1,3 triệu tấn xi măng, vượt kế hoạch năm 15.000 tấn; trong đó tiêu thụ gần 1,8 triệu tấn sản phẩm, nộp ngân sách 90 tỷ đồng.

**UBCK công nhận mức vốn điều lệ 1.000 tỷ đồng cho KLS** Ngày 24/12/2009, Chủ tịch Ủy ban Chứng khoán Nhà nước (UBCKNN) đã có quyết định cho CTCP Chứng khoán Kim Long (mã chứng khoán: KLS) điều chỉnh giấy phép thành lập và hoạt động kinh doanh với mức vốn điều lệ mới.

Theo đó, KLS được điều chỉnh giấy phép thành lập và hoạt động số 18/UBCK-GPHĐKD do Chủ tịch UBCKNN cấp ngày 6/10/2006 với mức vốn điều lệ mới là 1.000 tỷ đồng.

KLS đã hoàn thành 2 đợt phát hành cổ phiếu tăng vốn điều lệ từ 660 tỷ đồng lên 1.000 tỷ đồng. Cụ thể, Giai đoạn 1 Công ty đã phát hành 23,1 triệu cổ phiếu để thưởng cho các cổ đông hiện hữu với tỷ lệ thực hiện quyền là 100:35 (cổ đông sở hữu 100 cổ phiếu sẽ được nhận thêm 35 cổ phiếu mới).

Và giai đoạn 2 công ty mới chào bán thành công 10,9 triệu cổ phiếu cho 3 Nhà đầu tư với giá 20.000 đồng hôm 17/12/2009, hoàn thành việc tăng vốn lên 1.000 tỷ đồng.

KLS được cấp phép thành lập và hoạt động ngày 6/10/2006 với mức vốn điều lệ chỉ 18 tỷ đồng và 4 nghiệp vụ chính: Môi giới chứng khoán; Tự doanh chứng khoán; Tư vấn tài chính và đầu tư chứng khoán; Lưu ký chứng khoán.

Đến 27/4/2007 công ty đã tăng vốn từ 18 tỷ đồng lên 315 tỷ đồng và đến đầu năm 2008 đã chính thức niêm yết trên Sở GDCK Hà Nội. Đến tháng 20/5/2008, KLS tiếp tục tăng vốn lên 503,63 tỷ đồng và lên 600 tỷ đồng vào ngày 11/2/2009, ngày 14/7/2009 vốn điều lệ của KLS đã lên 660 tỷ đồng.

Và sau giai đoạn tăng vốn vừa qua thì đến nay sau hơn 3 năm hoạt động, KLS đã có vốn điều lệ 1.000 tỷ đồng, gấp 55,56 lần mức vốn khởi điểm.



## HOSE (Hochiminh Stock Exchange)

**KDC dự kiến chia cổ tức năm 2010 ở mức 24% bằng tiền mặt**

Ông Lê Phụng Hào, Phó tổng giám đốc CTCP Kinh Đô (mã CK: KDC) đã có trao đổi về hoạt động kinh doanh của công ty :

*Kinh doanh bánh kẹo của CTCP Kinh Đô (KDC) trong dịp Tết như thế nào? Mùa Trung thu 2009, hiệu quả kinh doanh của Công ty ra sao?*

Thời gian bận rộn nhất của KDC là khi thực hiện sản xuất phục vụ Tết Trung thu và Tết Nguyên đán, doanh số và lợi nhuận mùa vụ này chiếm khoảng 60% tổng doanh thu và lợi nhuận của Công ty. Trung thu 2009, KDC đạt lợi nhuận trên 100 tỷ đồng.

Dự kiến, doanh thu của Công ty trong dịp Tết Nguyên đán tăng 15 - 20% so với cùng kỳ năm trước. Tết năm nay, KDC dự kiến đưa ra thị trường gần 30 triệu hộp sản phẩm bánh kẹo các loại phục vụ người tiêu dùng, tăng 15% sản lượng so với dịp Tết năm trước.

Đồng thời, KDC đẩy mạnh khai thác phân khúc sản phẩm cao cấp, tăng 50% sản lượng so với cùng kỳ, số lượng 1,5 triệu hộp sản phẩm cao cấp với 4 dòng sản phẩm đặc sắc: dòng sản phẩm thượng hạng Korento, dòng sản phẩm đặc biệt theo chủ đề hoàn toàn mới The Song & The Story, dòng sản phẩm Share và dòng sản phẩm quà biếu Tết đặc trưng. Mặc dù giá nguyên liệu đầu vào tăng cao, nhưng KDC chỉ điều chỉnh giá sản phẩm Tết 2010 tăng khoảng 10% so với năm ngoái.

*Công ty có những kế hoạch gì trong năm tới?*

Dự kiến, các chỉ tiêu chính của KDC trong năm 2010 tăng khoảng 15 - 20%. Về cổ tức năm 2010, KDC duy trì mức ở mức 24% bằng tiền mặt. Còn việc thưởng hoặc chia cổ tức bằng cổ phiếu thì tùy tình hình cụ thể mà HĐQT Công ty sẽ trình ĐHCĐ với phương châm sao cho có lợi nhất cho cổ đông.

Về việc sáp nhập Kidos và Kinh Đô miền Bắc vào KDC, hiện tại, Công ty đang phối hợp với CTCK Bảo Việt và Công ty Kiểm toán Ernst&Young thực hiện các thủ tục và tính toán giá trị chuyển đổi cổ phiếu. Nếu không có gì thay đổi, phương án sáp nhập, tỷ lệ chuyển đổi... sẽ được trình trong ĐHCĐ năm tới (dự kiến tổ chức vào giữa tháng 4/2010).

**GTA: tạm ứng cổ tức lần 1 năm 2009 tỷ lệ 6%**

Theo Nghị quyết hội đồng quản trị của Công ty cổ phần chế biến gỗ Thuận An (mã CK: GTA), công ty sẽ tạm ứng cổ tức lần 1 năm 2009 là 6% (600 đ/CP), dự kiến thời gian trả cổ tức vào đầu tháng 01/2010.

Công ty sẽ làm thủ tục với Sở giao dịch Chứng khoán Tp.HCM và Trung tâm Lưu ký chứng khoán để đăng ký ngày chốt danh sách được hưởng cổ tức lần 1/2009.

Bên cạnh đó, nghị quyết cũng đã thống nhất với báo cáo của giám đốc công ty về tình hình thực hiện 11 tháng và dự kiến kết quả SXKD năm 2009.

Giao ban điều hành công ty xây dựng lại kế hoạch chi tiết năm 2010 trên nguyên tắc đảm bảo tốc độ tăng trưởng hàng năm từ 10% trở lên.

Các định mức tiêu hao vật tư, nguyên vật liệu năm 2009 sẽ được công ty rà soát lại và xây dựng định mức vật tư nguyên vật liệu cho năm 2010 nhằm giảm chi phí hạ giá thành

sản phẩm.

Trong kế hoạch 2010 và các năm tiếp theo sẽ cân đối cơ cấu sản phẩm trong nhà và ngoài trời sao cho phù hợp, đảm bảo tăng công suất và hiệu quả trong sản xuất – kinh doanh.

GTA dự kiến, trong năm 2010 sẽ chú trọng các sản phẩm tiêu thụ nội địa, đặc biệt là lĩnh vực trang trí nội thất bằng MDF kết hợp gỗ cao su.

Đồng thời, sẽ nghiên cứu dây chuyền thiết bị dán verner, thiết kế và triển khai phòng trưng bày giới thiệu sản phẩm; thu mua nguyên liệu gỗ rừng tại Campuchia về để cung cấp cho các đơn vị xây dựng trong nước...

**SAM: Dự kiến vượt 95% kế hoạch lợi nhuận năm**

**CTCP Cáp và Vật liệu Viễn thông (mã CK: SAM)** công bố kết quả kinh doanh dự kiến năm 2009.

Theo đó, năm 2009 SAM dự kiến đạt 404 tỷ đồng doanh thu tương đương hoàn thành 115,43% kế hoạch năm.

Lợi nhuận trước thuế của SAM cả năm ước đạt 273 tỷ đồng tương đương vượt 95% so với kế hoạch 140 tỷ đồng đã được ĐHCĐ công ty thông qua.

Theo tin trước đó, 9 tháng đầu năm 2009, SAM đạt tổng doanh thu 332,3 tỷ đồng và lợi nhuận sau thuế đạt 231,77 tỷ đồng, EPS 9 tháng đạt 3.653 tỷ đồng.

**TIX: Khởi công 2 dự án tổng vốn đầu tư trên 500 tỷ đồng**

Ngày 25/12, công ty **Tanimex (mã CK: TIX)** sẽ tổ chức Lễ Khởi Công cùng lúc 2 dự án gồm chung cư Tanibuilding Sơn Kỳ và Trường PTTH Sơn Kỳ tại Q.Tân Phú – Tp. Hồ Chí Minh.

Theo Tanimex (TIX), dự án chung cư Tanibuilding Sơn Kỳ với giá bán chỉ khoản từ 12 - 13 triệu/m2 Tanimex dành cho lao động có thu nhập trung bình và thấp.

Công trình này với tổng vốn đầu tư khoảng 476,7 tỷ đồng bao gồm 673 căn hộ sẽ đáp ứng nhu cầu căn hộ cho hơn 2700 người. Dự án chung cư Tanibuilding Sơn Kỳ sẽ hoàn thành vào quý 2 năm 2011. Dự án bao gồm 2 chung cư: Tanibuilding Sơn Kỳ 1 và Tanibuilding Sơn Kỳ 2. Trong đó giai đoạn 1 sẽ triển khai trước 1 block Chung cư Tanibuilding Sơn Kỳ 2.

Trường PTTH Sơn Kỳ với tổng kinh phí đầu tư là 54 tỷ đồng. Trường PTTH Sơn Kỳ được xây dựng trên diện tích khuôn viên 5.182 m2 bao gồm 4 tầng với 28 phòng học, 10 phòng chức năng, 31 phòng nội trú, 3 phòng thí nghiệm và 1 hội trường đa năng. Dự án dự kiến sẽ hoàn thành vào tháng 9/2010.

Tanimex cho biết năm 2010, lợi nhuận sau thuế dự kiến của Tanimex dự kiến đạt từ 70 tỷ-120 tỷ, tương đương mức EPS từ 5.833 đồng.

**DXG: 11 tháng đạt trên 32 tỷ đồng lợi nhuận trước thuế**

Trong 11 tháng đầu năm, **CTCP Dịch vụ và Xây dựng địa ốc Đất Xanh (mã CK: DXG)** đã đạt 32 tỷ đồng lợi nhuận sau thuế, vượt 2 tỷ so với kế hoạch năm 2009.

Tại buổi giới thiệu cơ hội đầu tư vào cổ phiếu DXG đã diễn ra tại Thành phố Hồ Chí Minh cuối tuần qua, đại diện CTCP Dịch vụ và Xây dựng địa ốc Đất Xanh (DXG) cho biết năm 2010 công ty đặt chỉ tiêu 120 tỷ đồng lợi nhuận. Theo tính toán với 2 dự án

Sunview 1 và Sunview 2 là là năm tới DXG đã có trên 100 tỷ đồng. Ngoài ra, tính thêm lợi nhuận từ hoạt động môi giới nên dự kiến DXG có thể đạt được kế hoạch năm 2010.

Với khoản lợi nhuận từ Sunview 1 ( dự kiến khoảng 37 tỷ đồng) DXG định hoạch toán vào năm 2009. Tuy nhiên do tiến độ giao nhà chậm nên sẽ DXG kéo dài hạch toán cho năm sau (2010).

Ngoài ra do trong 11 tháng DXG đã hoàn thành kế hoạch năm nên theo tính toán của DXG phần lợi nhuận từ Sunview 1 ghi vào năm sau là hợp lý.

# KHUYẾN CÁO SỬ DỤNG

Báo cáo này được thực hiện bởi Phòng Phân tích - Ban Chiến lược Kinh doanh - Công ty cổ phần Chứng khoán Dầu khí. Những thông tin trong báo cáo này được thu thập từ các nguồn đáng tin cậy và đánh giá một cách thận trọng. Tuy nhiên, Công ty cổ phần Chứng khoán Dầu khí không chịu bất kỳ trách nhiệm nào đối với tính chính xác, trung thực, đầy đủ của các thông tin được cung cấp cũng như những tổn thất có thể xảy ra khi sử dụng báo cáo này. Mọi thông tin, quan điểm trong báo cáo này có thể được thay đổi mà không cần báo trước. Báo cáo này được xuất bản với mục đích cung cấp thông tin và hoàn toàn không hàm ý khuyến cáo người đọc mua, bán hay nắm giữ chứng khoán.

Người đọc cần lưu ý: Công ty cổ phần Chứng khoán Dầu khí có thể có những hoạt động hợp tác với các đối tượng được nêu trong báo cáo và có thể có xung đột lợi ích với các nhà đầu tư.

Báo cáo này thuộc bản quyền của Công ty cổ phần Chứng khoán Dầu khí. Mọi hành vi in ấn, sao chép, sửa đổi nội dung mà không được sự cho phép của Công ty cổ phần Chứng khoán Dầu khí đều được coi là sự vi phạm pháp luật.



**CÔNG TY CỔ PHẦN CHỨNG KHOÁN DẦU KHÍ**

**Trụ sở chính - Hà Nội**

20 – Ngô Quyền, Hoàn Kiếm

Tel: (84-4) 6 278 9898

Fax: (84-4) 6 278 8989

**Chi nhánh TP. Hồ Chí Minh**

Số 1 – 5 Lê Duẩn, Quận I

Tel: (84-8) 3 911 1818

Fax: (84-8) 3 911 1919