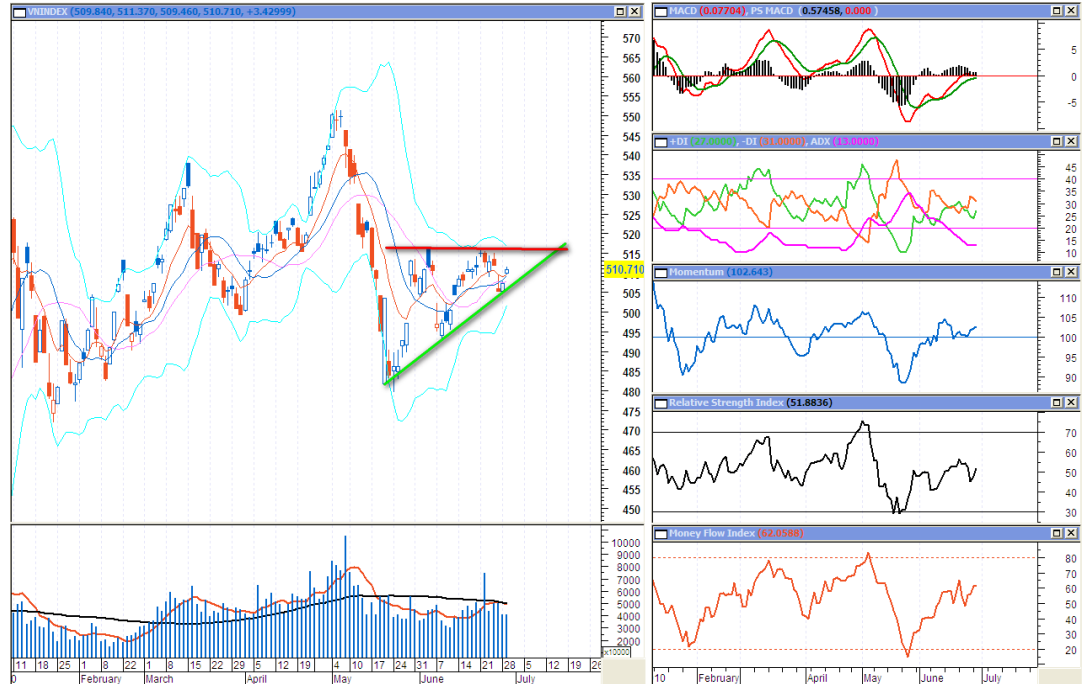


NHẬN ĐỊNH THỊ TRƯỜNG

Hose: Kháng cự 516

Chuyên viên Phân tích
Lê Thanh Tùng



Đà hồi phục của VN-Index tiếp tục được duy trì trong phiên giao dịch thứ hai của tuần. Với mức đóng cửa tại 510,71 điểm, chỉ số này đã tăng 0,68% so với phiên giao dịch trước đó. Trong đó, chủ yếu nhóm cổ phiếu Blue Chips đã hồi phục khá mạnh cả về giá và khối lượng khớp lệnh. Đặc biệt nhóm cổ phiếu ngân hàng như VCB đã tăng trần cuối phiên, STB tăng 1,94%, EIB và CTG đều có mức tăng nhẹ. Trái lại, nhóm cổ phiếu pennies sau thời gian tăng mạnh tiếp tục bị bán ra chốt lời và tính bình quân, nhóm này gần như không tăng trong phiên giao dịch hôm nay.

Trong phiên, khối ngoại tiếp tục mua ròng hơn 100 tỷ trên cả hai sàn và tập trung chủ yếu vào các mã cổ phiếu Blue Chips như FPT, DPM, HAG, SSI, KBC, PVF...

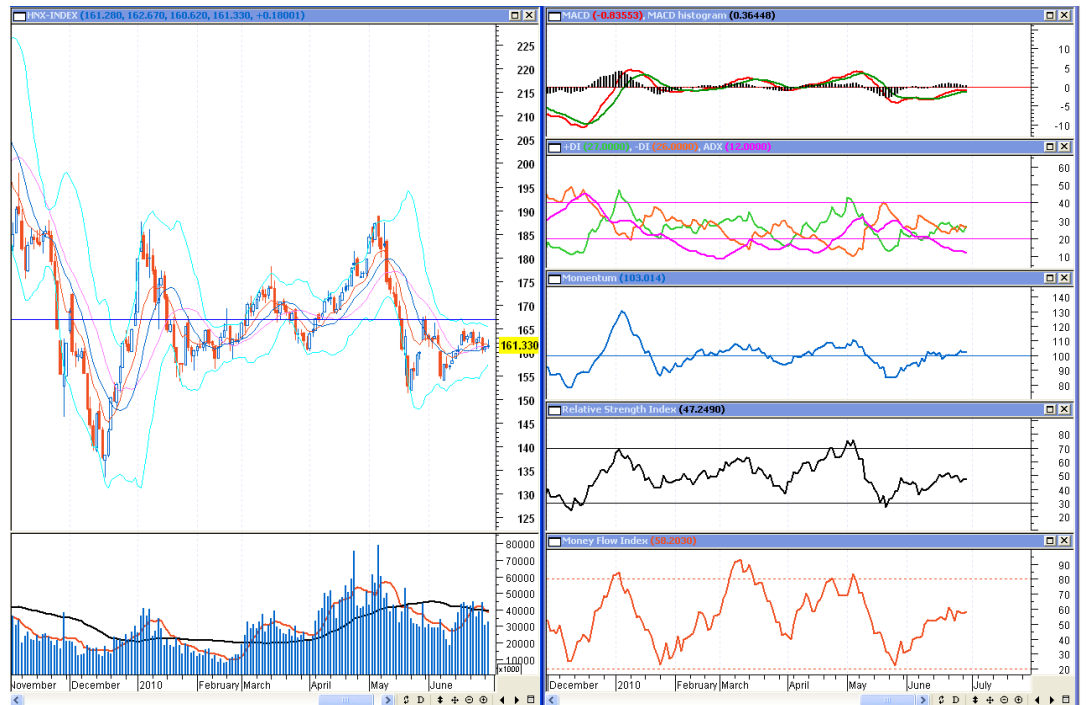
Về mặt phân tích kỹ thuật, VN-Index vẫn tiếp tục dao động hình thành mẫu hình tam giác và chỉ số này đang tiến dần tới cạnh trên của hình mẫu tại mức 515 điểm. Đây sẽ tiếp tục là rào cản trong ngắn hạn của chỉ số. Mặt khác, VN-Index được hỗ trợ tại cạnh dưới của hình mẫu tương ứng với mức xấp xỉ 505 – 508 điểm.

Với trạng thái thị trường hiện tại, chúng tôi tiếp tục không khuyến nghị nhà đầu tư theo xu thế tham gia mạnh mẽ vào thị trường. Đối với nhà đầu tư ngắn hạn, có thể sử dụng chiến lược mua vào tại vùng hỗ trợ và bán ra khi tới gần kháng cự với những mã cổ phiếu có sẵn trong tài khoản.

HNX: chốt lời nhẹ

Chuyên viên phân tích:

Hoàng Anh Tuấn



Trong khi chỉ số VN-Index duy trì được đà tăng trong cả phiên giao dịch thì tại sàn HNX, xu thế chốt lời đã diễn ra khá mạnh vào giữa phiên giao dịch và khiến cho HNX-Index đã có lúc ghi nhận mức điểm giảm. Sau 10h, chỉ số này có hồi phục nhẹ và chốt phiên ở mức 161,33 điểm, tăng nhẹ 0,11%.

Tính trên cả sàn, có 135 mã tăng, 127 mã giảm và 41 mã đứng giá và điều này cho thấy xu thế tăng cũng không hoàn toàn chiếm ưu thế.

Trong các nhóm cổ phiếu, trong khi đa số các mã SD và PV vẫn duy trì mức tăng thì các nhóm VC và Lilama lại đóng cửa với mức điểm giảm.

Diễn biến trong phiên giao dịch này không có nhiều đột biến và theo quan sát của chúng tôi, dao động trong phiên đơn giản là sự chốt lời ở các mức giá cao chứ không có hiện tượng bán tháo.

Nhìn chung, phiên giao dịch này tiếp tục thể hiện xu thế chưa rõ ràng của thị trường. Trên góc độ phân tích kỹ thuật, các chỉ báo kỹ thuật cũng chưa có nhiều thay đổi và tiếp tục cho thấy xu thế giảm đã yếu đi nhưng thị trường cũng chưa có động lực để xác lập xu thế tăng điểm.

Trong giai đoạn này, các nhà đầu tư ngắn hạn có thể tiếp tục thực hiện chiến thuật mua khi cổ phiếu điều chỉnh giảm về các mốc hỗ trợ và bán ra khi cổ phiếu tiến tới vùng kháng cự.

TIN KINH TẾ

Nguồn: Reuters,
CNNMoney, CNBC

Lo ngại về triển vọng tăng trưởng và nợ tại châu Âu vẫn là yếu tố ảnh hưởng mạnh tới các thị trường chứng khoán và hàng hóa trong những phiên gần đây. Chứng khoán Mỹ đóng cửa giảm điểm phiên đầu tuần. Các thị trường chứng khoán tại châu Âu và châu Á giảm mạnh trong phiên chiều ngày thứ Ba. Thị trường Thượng Hải xuống mức thấp nhất trong 14 tháng.

Mỹ	Chỉ số	Thay đổi	±%
Dow Jones	10.138,52	-5,29	-0,05

Nasdaq	2.220,65	-2,19	-0,20
S&P 500	1.074,57	-2,83	-0,13
Châu Âu			
FTSE 100	4.971,15	-78,29	-1,51
DAX 30	6.115,48	-89,04	-1,44
CAC 40	3.555,36	-86,43	-2,37
Châu Á			
Nikkei 225	9.570,67	-123,27	-1,27
Hang Seng	20.248,90	-477,78	-2,31
Shanghai	2.427,05	-108,23	-4,27

Giá trị đồng của tại thời điểm 10:00GMT
Nguồn: Google Finance

Nhật: dấu hiệu tăng trưởng công nghiệp chậm lại. Sản lượng công nghiệp trong tháng Năm giảm 0,1%, giá trị vận chuyển hàng hóa giảm mức thấp nhất trong vòng một năm qua cho thấy thuận lợi từ xuất khẩu sang khu vực châu Á đang giảm, ảnh hưởng tiêu cực tới kinh tế Nhật. Ngoài ra lượng hàng tồn kho cũng giảm xuống mức thấp nhất trong vòng gần 6 năm trở lại đây, chủ yếu tại khu vực công nghiệp ô tô. Mức sụt giảm của sản lượng công nghiệp trong tháng này phần nào đã được dự báo. Một khảo sát mới đây của chính phủ cho thấy sản lượng công nghiệp tăng nhẹ trong tháng Sáu và tháng Bảy. Quý I, kinh tế Nhật tăng trưởng 5%. Thất nghiệp tháng Năm đột ngột lên mức 5,2%.

Mỹ: thu nhập và chi tiêu cá nhân tăng nuôi kỳ vọng kinh tế sẽ tiếp tục mạnh lên. Sự cải thiện trong thu nhập (tăng 0,4%) và chi tiêu tiêu dùng (tăng 0,2%) trong tháng Năm làm nguôi đi lo ngại về ảnh hưởng của khủng hoảng nợ tại châu Âu lên kinh tế Mỹ. Chi tiêu tiêu dùng tại Mỹ thường chiếm 70% GDP hàng năm, do vậy đây là tín hiệu cho thấy nền kinh tế sẽ tiếp tục hồi phục. Tuy nhiên với tỷ lệ thất nghiệp ở mức cao, sự hồi phục còn chưa vững chắc.

Việt Nam: ngân hàng lớn đồng thuận hạ lãi suất. Sau khi đạt được đồng thuận giữa NHNN, hiệp hội ngân hàng và các ngân hàng lớn, Ngân hàng Công thương Việt Nam đã đi đầu với mức lãi suất cho vay tối đa giảm xuống 12,5% cho các doanh nghiệp thuộc 3 nhóm đối tượng: doanh nghiệp vừa và nhỏ, hoạt động trong lĩnh vực nông nghiệp và nông thôn, doanh nghiệp xuất khẩu. Tuy nhiên PSI cho rằng trong trung hạn, cơ sở để hạ mặt bằng lãi suất cho vay là lãi suất huy động phải giảm – bài toán chưa tìm được lời giải trong thời điểm hiện nay. Lãi suất khá cao so với mức chấp nhận của doanh nghiệp trong thời gian qua đã phần nào ảnh hưởng tới các hoạt động kinh tế, tăng trưởng tín dụng tới cuối tháng Sáu chỉ đạt khoảng 10,5%. Thị trường chứng khoán vẫn chờ đợi tín hiệu từ lãi suất và tín dụng để bứt phá.

THỊ TRƯỜNG HÀNG HÓA

Nguồn: Reuters,
CNMoney, CNBC

Giá dầu thô giảm 1,7% trong phiên ngày thứ Ba do USD mạnh lên. Theo kế hoạch, thứ Năm tuần này, các ngân hàng châu Âu sẽ thanh toán 442 tỷ EUR cho ECB, lo ngại thiếu hụt khoảng thanh khoản trên thị trường tài chính sẽ khiến USD tiếp tục lên giá so với EUR.

Giá vàng hồi phục nhẹ nhưng chưa vượt đỉnh cũ. Giá vàng giao ngay tăng

\$3,75 lên mức \$1.239.80 cho một ounce vào lúc 05:33GMT sau khi điều chỉnh từ mức \$1.262.45 ngày trong phiên ngày thứ Hai, tuy nhiên chưa vượt mức đỉnh gần đây, \$1.264. Lo ngại từ khủng hoảng nợ châu Âu và kinh tế hồi phục chậm lại là nguyên nhân chính giữ giá vàng liên tục ở mức cao trong thời gian gần đây. Phiên phát hành trái phiếu của Pháp và Tây Ban Nha dự kiến trong tuần này sẽ có tác động lớn tới biến động của giá vàng.

Giá ngô giảm 2% xuống mức thấp nhất của 8 tháng qua trong khi lúa mì đứng ở mức thấp nhất 2 tuần. Giá ngô giao tháng 7 tại Chicago chốt phiên hôm qua ở 3,33 03/4 USD/bushel, giảm 6-3/4 cent so với phiên trước đó. Giá lúa mì cùng kỳ hạn cũng giảm cùng mức xuống 4,49 – 1/2 USD/bushel.

TIN DOANH NGHIỆP

TDH: Đầu tư dự án "Khu phức hợp Centum Wealth" tổng giá trị 50 triệu USD

CTCP Phát triển Nhà Thủ Đức (TDH) công bố đầu tư dự án "Khu phức hợp Centum Wealth" với tổng giá trị 890 tỷ đồng tương đương 50 triệu USD đồng thời thành lập Công ty có tổng vốn điều lệ 178 tỷ đồng.

PNJ: Tăng tỷ lệ sở hữu SFC lên 50%, bán toàn bộ cổ phần tại SGFisco

CTCP Vàng bạc Đá quý Phú Nhuận (PNJ) công bố Nghị quyết Hội đồng Quản trị về việc mua thêm cổ phiếu SFC để tăng tỷ lệ nắm giữ lên đến 50% VDL của CTCP Nhiên liệu Sài Gòn.

SMC: Thông qua phát hành 6 triệu cổ phiếu

HĐQT của CTCP Đầu tư – Thương mại SMC (SMC) đã thông qua phương án phát hành 6 triệu cổ phiếu theo phương thức đấu giá với mức giá khởi điểm 23.000 đồng/CP.

SFC: PNJ nâng tỷ lệ nắm giữ lên xấp xỉ 50%

CTCP Vàng bạc đá quý Phú Nhuận (PNJ) - tổ chức có liên quan tới ông Nguyễn Tuấn Quỳnh - Chủ tịch HĐQT CTCP Nhiên liệu Sài Gòn (SFC) đăng ký mua 1.950.000 CP từ ngày 1/7/2010, nâng tỷ lệ nắm giữ dự kiến sau giao dịch lên 49,99%.

STB: 9/7 chốt danh sách trả cổ tức 15% và thực hiện quyền mua cổ phiếu

Ngày 9/7 tới đây là ngày chốt danh sách cổ đông nhận cổ tức năm 2009 tỷ lệ 15% và quyền mua cổ phiếu theo tỷ lệ 10:2 của Ngân hàng TMCP Sài Gòn Thương Tín (STB).

CYC: ĐHĐCĐ không thông qua kế hoạch SXKD năm 2010

Ngày 21/6 vừa qua, CTCP gạch men Chang Yih (CYC) đã tổ chức ĐHĐCĐ thường niên năm 2010. Tuy nhiên, Đại hội không thông qua các chỉ tiêu báo cáo tài chính năm 2009 và kế hoạch sản xuất kinh doanh năm 2010.

HGM: Quý II ước đạt trên 15 tỷ đồng LN, tăng gấp 3 lần so với cùng kỳ

Theo tin công bố từ CTCP Cơ khí và khoáng sản Hà Giang (HGM), trong Quý II/2010 Công ty ước đạt trên 15 tỷ đồng lợi nhuận, tăng trưởng gấp 3 lần so với

cùng kỳ năm 2009.

XMC: Trúng 2 gói thầu xây lắp trị giá gần 58,9 tỷ đồng

XMC đã ký 2 hợp đồng kinh tế thi công xây dựng 2 gói thầu xây lắp thuộc dự án chung cư 9 tầng tại phường Tăng Nhơn Phú A, quận 9, Tp.HCM với tổng giá trị của 2 hợp đồng lên tới gần 58,9 tỷ đồng.

GMD: Hợp tác xây dựng cảng nước sâu Gemalink - Cái Mép

Sáng 28/06, CTCP Gemalink đã tiến hành ký kết hợp đồng xây dựng hạ tầng cảng nước sâu Gemalink - Cái Mép với liên danh Dealim - Samwha (Hàn Quốc).

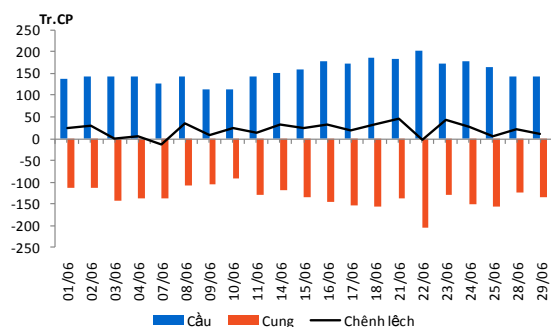
Diễn biến của cổ phiếu các công ty thuộc PVN

Mã	Tên công ty	Giá đóng cửa	Tăng/Giảm (%)	Nơi giao dịch
DPM	Tổng công ty Phân bón và Hóa chất Dầu khí	31,0	+ 0,00	HSX
ICG	Công ty CP Xây dựng Sông Hồng	29,2	- 0,68	HNX
PDC	Công ty CP Du lịch Dầu khí Phương Đông	16,8	- 3,45	HNX
PET	Công ty CP Dịch vụ Du lịch Dầu khí	25,7	+ 0,78	HSX
PGD	Công ty CP Phân phối khí thấp áp Dầu khí Việt Nam	38,2	+ 0,53	HSX
PGS	Công ty CP Kinh doanh Khí hóa lỏng Miền Nam	31,9	+ 4,93	HNX
PHH	Công ty CP Hồng hà Dầu khí	28,6	+ 0,35	HNX
PVA	Công ty CP Xây dựng Dầu khí Nghệ An	74,9	+ 2,60	HNX
PVC	Công ty CP Dung dịch khoan và Hóa phẩm Dầu khí	39,7	+ 0,00	HNX
PVD	Công ty CP khoan và dịch vụ khoan Dầu khí	49,8	+ 1,63	HSX
PVE	Công ty CP Tư vấn Đầu tư và Thiết bị Dầu khí	29,3	+ 1,38	HNX
PVF	Tổng công ty CP Tài chính Dầu khí	27,7	+ 0,36	HSX
PVG	Công ty CP Kinh doanh khí hóa lỏng Miền Bắc	22,9	+ 2,69	HNX
PVI	Tổng công ty CP Bảo hiểm Dầu khí	25,9	+ 0,00	HNX
PVL	Công ty Cổ phần Bất động sản Điện lực Dầu khí Việt Nam	28,5	- 0,70	HNX
PVS	Tổng công ty CP Dịch vụ Kỹ thuật Dầu khí	31,3	+ 0,32	HNX
PVT	Tổng công ty cổ phần vận tải Dầu khí	16,2	+ 1,25	HSX
PVX	Tổng công ty CP Xây lắp Dầu khí Việt Nam	30,7	- 0,65	HNX
PXS	CTCP Kết cấu Kim loại và Lắp máy Dầu khí	22,1	- 3,07	HSX
PXT	CTCP Xây lắp Đường ống Bể chứa Dầu khí	20,7	- 2,36	HSX
PVR	Công ty Cổ phần Kinh doanh Dịch vụ cao cấp Dầu khí Việt Nam	26,2	- 2,60	HNX

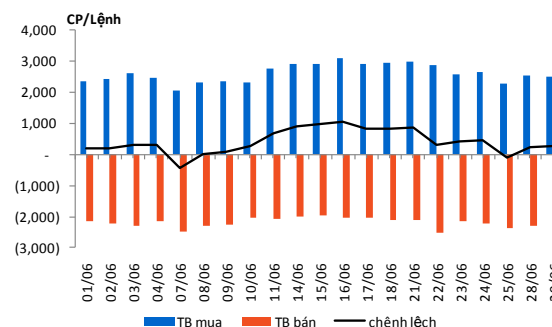
PXM	Công ty Cổ phần Xây lắp Dầu khí Miền Trung	23,0	+ 0,88	HSX
PXI	Công ty Cổ phần Xây dựng Công nghiệp và Dân dụng Dầu khí	33,0	+ 1,23	HSX

THỐNG KÊ GIAO DỊCH

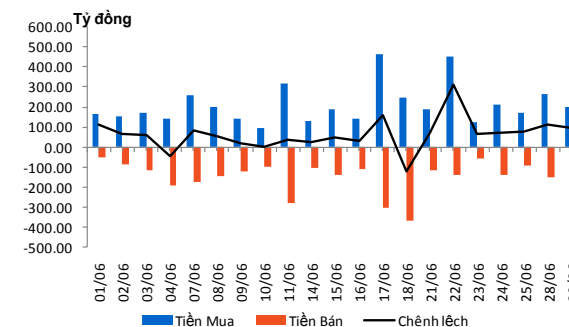
Diễn biến Cung – Cầu (niêm yết)



Diễn biến trung bình lệnh mua/bán (niêm yết)

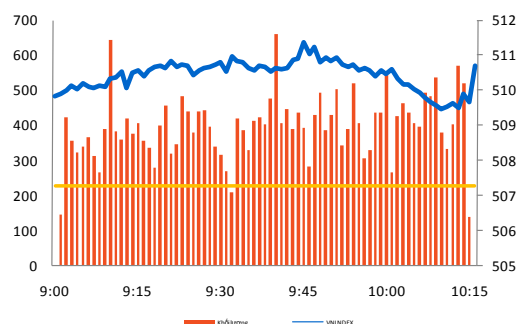


Diễn biến giao dịch của NĐTNN (niêm yết)



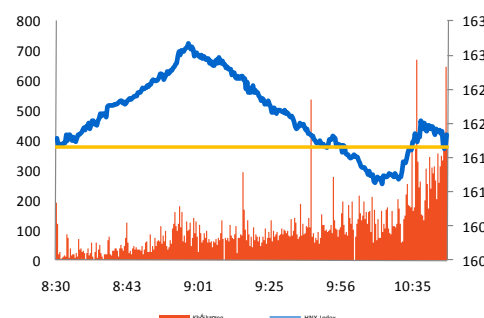
HSX

	Giá trị	Thay đổi	± %
VN-Index	510.71 ↑	3.43	0.68%
KLGD (triệu ck)	46.61 ↓	-0.61	-1.29%
GTGD (tỷ đồng)	1,452.52 ↑	21.57	1.51%
Tổng cung (triệu ck)	80.80 ↑	3.82	4.96%
Tổng cầu (triệu ck)	82.83 ↓	-0.99	-1.18%
Giao dịch NN			
KL mua (triệu ck)	4.11 ↓	-1.78	-30.21%
KL bán (triệu ck)	2.07 ↓	-1.64	-44.22%
Giá trị mua (tỷ đồng)	190.21 ↓	-62.55	-24.75%
Giá trị bán (tỷ đồng)	88.80 ↓	-39.22	-30.64%



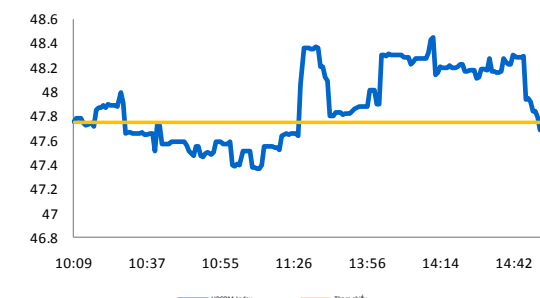
HNX

	Giá trị	Thay đổi	± %
HNX-Index	161.33 ↑	0.18	0.11%
KLGD (triệu ck)	44.39 ↑	7.10	19.03%
GTGD (tỷ đồng)	1,295.30 ↑	209.18	19.26%
Tổng cung (triệu ck)	53.01 ↑	7.10	15.47%
Tổng cầu (triệu ck)	60.63 ↑	0.96	1.61%
Giao dịch NN			
KL mua (triệu ck)	0.38 ↑	0.01	3.58%
KL bán (triệu ck)	0.55 ↓	-0.14	-20.83%
Giá trị mua (tỷ đồng)	10.45 ↓	-0.70	-6.29%
Giá trị bán (tỷ đồng)	15.11 ↓	-5.42	-26.39%



UPCOM

	Giá trị	Thay đổi	± %
UPCOM-Index	47.91 ↑	0.16	0.34%
KLGD (triệu ck)	0.78 ↑	0.06	8.36%
GTGD (tỷ đồng)	15.68 ↑	4.86	44.96%
Tổng cung (triệu ck)	1.40 ↑	0.26	22.43%
Tổng cầu (triệu ck)	0.98 ↑	0.04	3.79%
Giao dịch NN			
KL mua (triệu ck)	0.00 ↑	0.00	0.00%
KL bán (triệu ck)	0.00 ↑	0.00	0.00%
Giá trị mua (tỷ đồng)	0.07 ↑	0.07	0.00%
Giá trị bán (tỷ đồng)	0.00 ↑	0.00	0.00%



HSX

5 cổ phiếu giao dịch nhiều nhất

Mã	Tham chiếu	Đóng cửa	± %	Giá trị giao dịch (1 triệu VNĐ)
NTB	29,500	29,100	-1.36	64,763
SSI	34,900	34,900	0.00	59,469
FPT	68,000	69,500	2.21	47,541
VHG	34,700	33,000	-4.90	43,335
OGC	38,600	38,700	0.26	40,590

5 cổ phiếu tăng nhiều nhất

Mã	Tham chiếu	Đóng cửa	Tăng	± %
VNG	16,000	16,800	800	5.00
SGT	22,300	23,400	1,100	4.93
FDC	36,700	38,500	1,800	4.90
ITC	33,000	34,600	1,600	4.85
DQC	45,700	47,900	2,200	4.81

5 cổ phiếu giảm nhiều nhất

Mã	Tham chiếu	Đóng cửa	Giảm	± %
VHG	34,700	33,000	-1,700	-4.90
CMV	36,800	35,000	-1,800	-4.89
DIC	36,900	35,100	-1,800	-4.88
SHI	38,400	36,600	-1,800	-4.69
VNH	15,100	14,400	-700	-4.64

5 CP được NĐT nước ngoài mua/bán nhiều nhất

Mã	GT mua (triệu VNĐ)	Mã	GT bán (triệu VNĐ)
FPT	46,619	SSI	14,695
SSI	20,485	FPT	13,529
HAG	14,851	TDH	9,193
DPM	9,263	PVD	6,889
VIC	9,147	BCI	6,165

HNX

5 cổ phiếu giao dịch nhiều nhất

Mã	Tham chiếu	Đóng cửa	± %	Giá trị giao dịch (1 triệu VNĐ)
SHS	17,100	17,200	0.58	93,585
PVX	30,700	30,700	0.00	86,954
SHB	15,800	16,000	1.27	83,069
VND	34,600	34,600	0.00	56,963
PVA	72,900	74,900	2.74	48,559

5 cổ phiếu tăng nhiều nhất

Mã	Tham chiếu	Đóng cửa	Tăng	± %
NTP	93,000	99,500	6,500	6.99
LTC	54,500	58,300	3,800	6.97
DLR	43,100	46,100	3,000	6.96
TPH	11,500	12,300	800	6.96
MHL	37,400	40,000	2,600	6.95

5 cổ phiếu giảm nhiều nhất

Mã	Tham chiếu	Đóng cửa	Giảm	± %
SPP	33,000	30,700	-2,300	-6.97
LM3	24,500	22,800	-1,700	-6.94
NSN	24,500	22,800	-1,700	-6.94
VE9	59,300	55,200	-4,100	-6.91
TLT	30,600	28,500	-2,100	-6.86

5 CP được NĐT nước ngoài mua/bán nhiều nhất

Mã	GT mua (triệu VNĐ)	Mã	GT bán (triệu VNĐ)
PVS	2,747	PVS	2,573
KLS	1,536	BVS	2,372
VCG	1,418	SD9	2,203
PVX	715	VCG	1,862
SHB	455	BCC	1,783

UPCOM

5 cổ phiếu giao dịch nhiều nhất

Mã	Tham chiếu	Đóng cửa	± %	Giá trị giao dịch (1 triệu VNĐ)
API	17,200	17,000	-1.16	3,939
TNB	34,300	30,900	-9.91	2,708
BTW	35,200	31,700	-9.94	2,249
ADP	18,700	18,700	0.00	1,560
VPC	12,100	12,000	-0.83	1,050

5 cổ phiếu tăng nhiều nhất

Mã	Tham chiếu	Đóng cửa	Tăng	± %
GTH	17,100	18,800	1,700	9.94
BMJ	18,200	20,000	1,800	9.89
DGT	22,300	24,500	2,200	9.87
NBW	22,300	24,500	2,200	9.87
CLS	12,600	13,800	1,200	9.52

5 cổ phiếu giảm nhiều nhất

Mã	Tham chiếu	Đóng cửa	Giảm	± %
ITD	29,000	26,100	-2,900	-10.00
BTW	35,200	31,700	-3,500	-9.94
IMT	17,100	15,400	-1,700	-9.94
TNB	34,300	30,900	-3,400	-9.91
CFC	21,200	19,100	-2,100	-9.91

5 CP được NĐT nước ngoài mua/bán nhiều nhất

Mã	GT mua (triệu VNĐ)	Mã	GT bán (triệu VNĐ)
HIG	73		0

KHUYẾN CÁO SỬ DỤNG

Báo cáo này được thực hiện bởi Ban Phân tích - Công ty cổ phần Chứng khoán Dầu khí. Những thông tin trong báo cáo này được thu thập từ các nguồn đáng tin cậy và đánh giá một cách thận trọng. Tuy nhiên, Công ty cổ phần Chứng khoán Dầu khí không chịu bất kỳ trách nhiệm nào đối với tính chính xác, trung thực, đầy đủ của các thông tin được cung cấp cũng như những tổn thất có thể xảy ra khi sử dụng báo cáo này. Mọi thông tin, quan điểm trong báo cáo này có thể được thay đổi mà không cần báo trước. Báo cáo này được xuất bản với mục đích cung cấp thông tin và hoàn toàn không hàm ý khuyến cáo người đọc mua, bán hay nắm giữ chứng khoán.

Người đọc cần lưu ý: Công ty cổ phần Chứng khoán Dầu khí có thể có những hoạt động hợp tác với các đối tượng được nêu trong báo cáo và có thể có xung đột lợi ích với các nhà đầu tư.

Báo cáo này thuộc bản quyền của Công ty cổ phần Chứng khoán Dầu khí. Mọi hành vi in ấn, sao chép, sửa đổi nội dung mà không được sự cho phép của Công ty cổ phần Chứng khoán Dầu khí đều được coi là sự vi phạm pháp luật.

THÔNG TIN LIÊN HỆ

Ban Phân tích

E -mail: research@psi.vn

Tel: (84-4) 3934 3888



PSI CHỨNG KHOÁN DẦU KHÍ

Trụ sở chính:

18 Lý Thường Kiệt, Quận Hoàn Kiếm, Hà Nội - ĐT: (84-4) 39343888; Fax: (84-4) 39343999

Phòng giao dịch số 2:

Tầng 1, tòa nhà Petro Việt Nam, số 18 Láng Hạ, Quận Ba Đình, Hà Nội – ĐT: (84-4)37727308; Fax: (84-4)37727312

Phòng giao dịch số 3

Tầng 1, tòa nhà 22 Ngô Quyền, Quận Hoàn Kiếm, Hà Nội – ĐT: (84-4) 39393875-77; Fax: (84-4) 39393874

Phòng giao dịch số 4

Tầng 1, số 4A Láng Hạ, Quận Ba Đình, Hà Nội – ĐT: (84-4)37724434; Fax: (84-4)39426800

Chi nhánh TP.HCM:

Số 1-5 Lê Duẩn, Quận I, TP.Hồ Chí Minh - ĐT: (84-8) 39111818; Fax: (84-8) 39111919

Chi nhánh Vũng Tàu:

Phòng 112, Tòa nhà Petro Tower, số 08 Hoàng Diệu, TP.Vũng Tàu – ĐT: (84-64) 62545 20 - 22 - 23 -24 - 26; Fax: (84-64) 6254521

Chi nhánh Đà Nẵng:

Số 55-56 Đường Nguyễn Văn Linh, Quận Hải Châu, Thành phố Đà Nẵng – ĐT: (84-0511) 3899338; Fax: (84-0511) 3899339