

### NHẬN ĐỊNH THỊ TRƯỜNG

#### Hose:

**Tiến tới vùng hỗ trợ**

*GD Phân tích*

**Phạm Thái Bình**

*Chuyên viên Phân tích*

**Lê Thanh Tùng**



VN-Index tiếp tục giảm điểm như dự báo mặc dù có mức hồi phục mạnh trong nửa đầu phiên giao dịch. Với giá đóng cửa tại 486,21 điểm, VN-Index tiếp tục giảm 0,5 điểm, tức 0,1% so với phiên giao dịch trước đó với giá trị khớp lệnh cả phiên đạt 1.166 tỷ đồng.

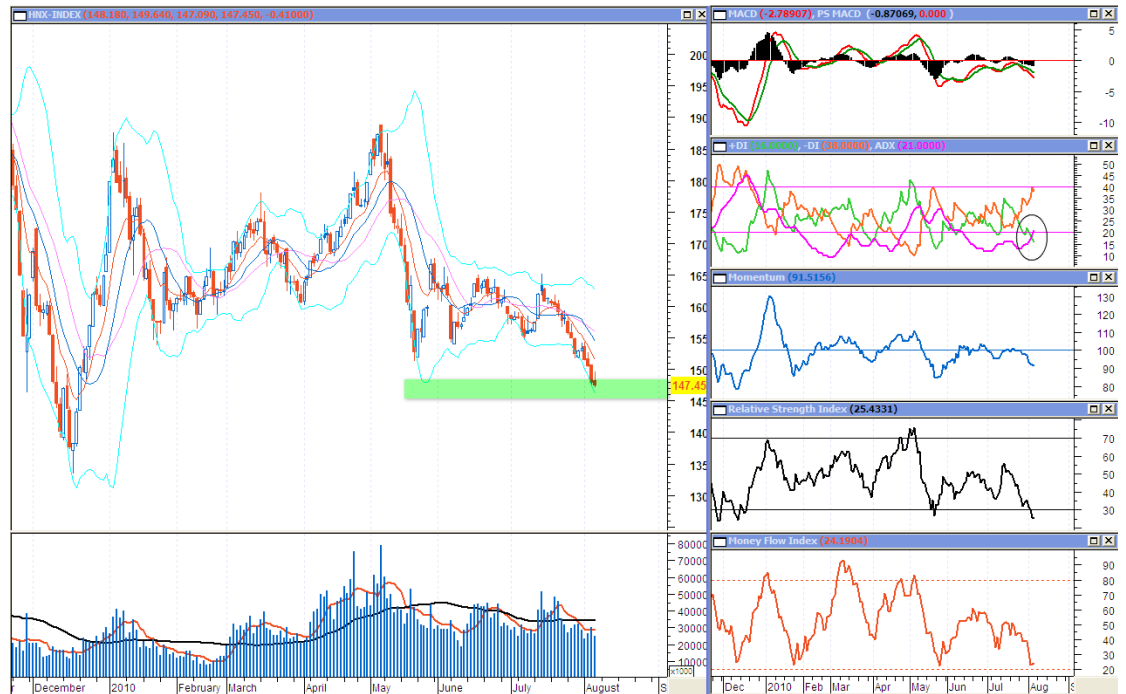
Trong phiên giao dịch hôm nay, khối ngoại đã đẩy mạnh mua vào với giá trị mua ròng đạt 62 tỷ đồng, tương đương khối lượng mua ròng đạt 237.320 đơn vị. Trong đó, khối ngoại tiếp tục đẩy mạnh việc mua các cổ phiếu như FPT, DPM và là động lực giúp các cổ phiếu này tăng giá. Hai cổ phiếu Bluechips thuộc ngành điện là PPC và VSH tiếp tục bị khối ngoại bán ròng mạnh mẽ. Phiên giao dịch hôm nay, khối ngoại đã bán ròng 977.500 đơn vị cổ phiếu PPC, trong đó bao gồm 200.000 giao dịch thỏa thuận và họ bán ròng 289.740 đơn vị cổ phiếu VSH.

Theo phân tích kỹ thuật, dao động phiên hôm nay của VN-Index đang tạo thành dấu hiệu đảo chiều “inside day” (khoảng biến động phiên giao dịch hôm nay nằm trong khoảng biến động phiên trước đó). Khối lượng khớp lệnh tiếp tục giảm không ủng hộ sự thành công của mẫu hình khi đây vốn là một mẫu hình yếu. Tuy vậy, sự xuất hiện của mẫu hình tại mức hỗ trợ 485 điểm hàm ý xảy ra hiện tượng giằng co mạnh có thể tiếp tục xảy ra khi VN-Index vẫn biến động theo xu thế giảm giá hiện tại. Các chỉ báo kỹ thuật tiếp tục thể hiện độ mạnh xu thế gia tăng trong khi các chỉ báo RSI, MFI tiến tới vùng quá bán.

Xu thế thị trường tiếp tục thể hiện là xu thế giảm giá trong ngắn hạn trong khi các yếu tố cơ bản cũng như thông tin từ thị trường chứng khoán thế giới đang chuyển biến tích cực. Trong những phiên giao dịch tới, khả năng thị trường sẽ tiến tới vùng hỗ trợ trung hạn tại 480 điểm. Do đó, nhà đầu tư cần chú ý quan sát biến động của thị trường, tránh việc bán ra bằng mọi giá hoặc gia tăng quá mức tỷ trọng chứng khoán trong tài khoản bằng việc sử dụng đòn bẩy tài chính.

## HNX:

### Thách thức hỗ trợ



HNX-Index đã có nửa tiếng đầu giao dịch khá ấn tượng khi chỉ số liên tục tăng giá và đạt mức cao nhất tại 149,66 điểm. Áp lực bán tiếp tục gia tăng đã khiến đà hồi phục này không duy trì được và chỉ số đã liên tục mất điểm kể từ sau 9h. Tuy nhiên, người bán đã không bán mạnh bằng mọi giá và chỉ có 149 cổ phiếu giảm giá, giảm mạnh so với con số 274 cổ phiếu giảm giá phiên trước đó, số cổ phiếu tăng giá cũng tăng từ 39 cổ phiếu phiên trước lên 136 cổ phiếu. Động thái ngừng bán giá thấp đã giúp đà giảm của HNX-Index chậm lại và phiên này chỉ số chỉ mất 0,41 điểm, tương ứng 0,28% khi đóng cửa tại 147,45 điểm.

Khối lượng khớp lệnh trong phiên giảm nhẹ so với phiên trước đó dường như ủng hộ động thái giảm bán của nhà đầu tư. Tuy vậy, biến động của khối lượng cũng hàm ý bên mua chưa sẵn sàng mua cao hơn, điều đó có nghĩa người bán vẫn chi phối thị trường.

Xu thế thị trường đang trở nên mạnh hơn qua biến động của các chỉ báo kỹ thuật. Tuy nhiên, những diễn biến giá đang cho thấy sự lưỡng lự của nhà đầu tư khi HNX-Index tiến vào vùng hỗ trợ quan trọng 145 – 148 điểm. Bên bán đang giảm áp lực để quan sát động thái từ phía người mua vào. Như vậy, nếu vùng hỗ trợ này bị xuyên thủng, với tính chủ động hiện tại của người bán, khả năng chỉ số sẽ tiếp tục giảm điểm mạnh theo xu thế sẽ ở mức cao, mặc dù chỉ báo RSI, MFI tiến vào vùng quá bán. Theo đó, HNX-Index sẽ thách thức mức hỗ trợ tại 140 điểm và mức hỗ trợ mang tính chất dài hạn được xác định xung quanh mức 135 điểm (đáy trung hạn của HNX-Index hình thành ngày 17/12/2009).

Như vậy, vùng hỗ trợ hiện tại là điểm mua vào khá hợp lý đối với những nhà đầu cơ lướt sóng ngắn hạn. Tuy nhiên, khi thị trường chưa quay lại xu thế tăng, nhà đầu tư cần tránh việc giải ngân quá mạnh và không nên lạm dụng đòn bẩy tài chính.

Nguồn: Reuters, Google  
Finance; CNMMoney,  
CNBC



*Báo cáo tuyển dụng ADP và xu hướng tiếp tục tăng trưởng khu vực dịch vụ giúp chứng khoán Mỹ trở lại với sắc xanh*

### **Chứng khoán Mỹ đang ở giai đoạn đặc biệt nhạy cảm**

Báo cáo tuyển dụng khu vực tư nhân của ADP khả quan hơn kết quả khảo sát trước đó giúp củng cố phần nào tâm lý trên thị trường sau phiên giảm điểm nhẹ trước đó. Chỉ số ISM khu vực dịch vụ được công bố ngày hôm qua cho thấy khu vực kinh tế này tiếp tục tăng trưởng. Thị trường chứng khoán Mỹ trở lại sắc xanh, Dow Jones đóng cửa ở mức cao nhất trong hơn 2 tháng trở lại đây. Một số báo cáo doanh thu lợi nhuận cũng được công bố trong ngày hôm qua với kết quả tương đối khả quan cũng là động lực cho kết quả tăng điểm của thị trường.

Theo nhiều chuyên gia phân tích, thị trường chứng khoán Mỹ đang ở một giai đoạn nhạy cảm, hiện chỉ số S&P 500 đã vượt qua đường trung bình dài hạn (MA 200) và đang tiến sát mức đỉnh ngày 21/6, cũng như đang lấy lại số điểm trước ngày 6/5 (flash cash). Nếu vượt qua những mức này, xu thế tăng điểm có thể được khẳng định.

Cuối tuần này, báo cáo về việc làm của chính phủ sẽ có ý nghĩa quyết định tới xu thế thị trường.

**Việt Nam: Chính phủ khẳng định 3 mục tiêu chính tới cuối năm.** Trong phiên họp thường kỳ vào đầu tháng 8, Chính phủ khẳng định quyết tâm thực hiện 3 mục tiêu tới cuối năm: tăng trưởng kinh tế 6,5%, giữ vững ổn định kinh tế vĩ mô và tiếp tục làm tốt an sinh xã hội. Việc điều hành kinh tế đảm bảo lạm phát dưới 8% song song với đảm bảo mục tiêu tăng trưởng đã đề ra được đặc biệt nhấn mạnh.

Theo chúng tôi, vấn đề then chốt sẽ là hạ mặt bằng lãi suất. Trong những năm gần đây, để đạt được 1% tăng trưởng GDP, Việt Nam cần khoảng 4% tăng trưởng tín dụng, điều này cho thấy việc sử dụng vốn chưa hiệu quả. Một phần nguyên nhân làm giảm hiệu quả vốn vay là lãi suất quá cao so với lợi nhuận bình quân của doanh nghiệp. Do vậy nếu giảm được mặt bằng lãi suất, tín dụng sẽ có cơ hội được đẩy mạnh, vòng quay tiền sẽ lớn hơn. Tất nhiên giữa mặt bằng lãi suất và lạm phát có mối liên hệ khá chặt chẽ. Để giảm được mặt bằng lãi suất, cần kết hợp giảm mức lạm phát kỳ vọng. Như chúng tôi đã nhận định trong những bản tin trước, tình hình lạm phát đang diễn biến thuận lợi do những điều kiện từ kinh tế thế giới cũng như trong nước đang được cải thiện.

**Thị trường chứng khoán Việt Nam chờ đợi tín hiệu từ lãi suất.** Theo theo dõi của chúng tôi, tăng trưởng của chỉ số VN-Index trong lịch sử nhìn chung ít có tương quan với mức tăng trưởng tiền tệ hoặc tín dụng trong nền kinh tế. Tuy nhiên tương quan trái chiều của VN-Index với lãi suất lại khá chặt chẽ. Điều này có thể giải thích bởi lãi suất thấp giúp doanh nghiệp thuận lợi trong mở rộng sản xuất, từ đó cho kỳ vọng lợi nhuận khả quan. Đồng thời lãi suất thấp cũng thúc đẩy giới đầu tư sử dụng các công cụ đòn bẩy, khiến dòng tiền vào thị

trường được cải thiện.

Như vậy nếu từ nay tới cuối năm, lãi suất tiếp tục giảm, VN-Index có thể bứt phá khỏi khu vực giao dịch lình xình hiện nay.

## THỊ TRƯỜNG HÀNG HÓA

Nguồn: Reuters, Google  
Finance; CNNMoney,  
CNBC



Giá dầu thô lên mức cao nhất trong vòng 3 tháng. Vàng hình thành xu thế tăng

**Giá dầu thô giao động quanh 82 USD/thùng.** Giá dầu sau khi chinh phục mức 82 USD, hiện tiếp tục dao động xung quanh mức này. Vào 1:13pm giờ Việt Nam, giá dầu kỳ hạn đang ở mức 82,26 USD/thùng.

**Giá vàng tiếp tục tăng, mức kháng cự 1.200USD khá mạnh.** Giá vàng tiếp tục tăng điểm nhẹ phiên ngày hôm qua, tuy nhiên lực mua chưa đủ lớn để kéo giá vàng xuyên thủng mức 1.200 USD. Thời điểm 1:16pm giờ Việt Nam, vàng đang giao ngay đang ở mức 1.194,9 USD/oz.

**Giá than đá trên thị trường châu Âu tăng trên 100 USD.** Nhu cầu tiêu thụ than đá mạnh lên tại Đức là động lực thúc đẩy giá mặt hàng này tăng mạnh trong những phiên gần đây.

## LỊCH SỰ KIỆN TRONG TUẦN

### Lịch đấu giá các công ty

Công ty	VĐL (tỷ đồng)	Tổng số CP chào bán	Giá khởi điểm (đ/cp)	Ngày đấu giá	Thời gian nhận đặt cọc
Công ty Dịch vụ Du lịch Quốc tế tỉnh Bà Rịa – Vũng Tàu	350	12,793,900	10,000	24/08/2010	0
Công ty Tài chính Cổ phần Handico	350	3,825,724	12,500	09/08/2010	Từ 19/7/2010 đến 31/7/2010
Xí nghiệp Vận tải Hàng không Miền Nam (lần 2)	43.5	1,952,400	10,000	09/08/2010	Hủy
Công ty Bảo Hiểm BIDV	660	11,512,091	10,200	05/08/2010	0

### Danh sách các công ty mới nộp hồ sơ xin niêm yết

Công ty	Địa chỉ đăng ký niêm yết	VĐL (tỷ đồng)	Ngày nộp hồ sơ
CTCP Trúc Thôn	HNX	55	29/07/2010
CTCP Đầu tư Khu Công nghiệp Dầu khí – Idico Long Sơn	HSX	827.22212	29/07/2010
CTCP Xây dựng dân dụng Công nghiệp số 1 – Đồng Nai	HNX	15.372	27/07/2010
CTCP Vật tư Tổng hợp Phú Yên	HNX	117	22/07/2010

[www.psi.vn](http://www.psi.vn) | [research@psi.vn](mailto:research@psi.vn)

Báo cáo của PSI có thể tìm thấy trên website của chúng tôi

CTCP Đầu tư Thiết bị và Xây lắp Điện Thiên Trường	HNX	25	20/07/2010
CTCP Phát triển Phụ gia và Sản phẩm Dầu mỏ	HNX	27.225	20/07/2010
CTCP thương mại bia Hà Nội	HNX	31.23	13/07/2010
Công ty Cổ phần Chế biến Thủy sản và Xuất nhập khẩu Cà Mau	HSX	114.96797	13/07/2010
CTCP Lilama 7	HNX	50	09/07/2010
CTCP Đầu tư và Phát triển Miền Trung	HNX	100	07/07/2010
CTCP Tập đoàn Mai Linh Bắc Trung Bộ	HNX	70.1713	07/07/2010
CTCP Cấp nước Thủ Đức	HSX	85	06/07/2010
CTCP Chế biến Hàng xuất khẩu Cầu Tre	HSX	117	05/07/2010
CTCP Đầu tư Xây dựng Bạch Đằng TMC	HNX	26	02/07/2010
Công ty Cổ phần Đầu tư địa ốc Khang An	HSX	200	01/07/2010
CTCP Công nghệ Viễn thông VITECO	HNX	15.61244	01/07/2010

### Danh sách các công ty đã được chấp thuận niêm yết

Công ty	Địa chỉ đăng ký niêm yết	VĐL (tỷ đồng)	Ngày được chấp thuận
CTCP Sông Đà 27	HNX	15.72833	04/08/2010
CTCP Đầu tư Xây dựng Vinaconex - PVC	HNX	50	02/08/2010
CTCP Đầu tư và thăm định giá dầu khí PIV	HNX	12	02/08/2010
CTCP Bao bì Hà Tiên	HNX	40	23/07/2010
Công ty Cổ phần Sông Đà 11 Thăng Long	HNX	50	23/07/2010
Công ty Cổ phần Tư vấn Xây dựng Điện 1	HSX	100	22/07/2010
CTCP Docimexco	HSX	132	20/07/2010
CTCP Chương Dương	HSX	124.65715	20/07/2010
CTCP Tài chính quốc tế và Phát triển doanh nghiệp IDJ	HNX	326	16/07/2010
CTCP Công viên nước Đầm Sen	HSX	84.5	13/07/2010
CTCP Khoáng sản và Cơ khí	HNX	20.23895	13/07/2010
CTCP Sông đà Cao Cường	HNX		12/07/2010
Công ty Cổ phần Thủy sản Việt Thắng	HSX	180.25509	09/07/2010
CTCP Xuất nhập khẩu hàng không	HNX	25.9274	09/07/2010
CTCP Cấp nước Chợ Lớn	HSX	130	09/07/2010
CTCP Xây lắp và phát triển dịch vụ bưu điện Quảng Nam	HNX	15	08/07/2010
CTCP Địa ốc Sài Gòn Thương Tín	HNX	1000	08/07/2010
CTCP Y Dược phẩm Vimedimex.	HSX	81.41196	07/07/2010
CTCP Đầu tư phát triển Công nghệ Điện tử- Viễn thông	HSX	177	05/07/2010

### Lịch niêm yết lần đầu

Công ty	Mã CK	Địa chỉ niêm yết	Vốn điều lệ (tỷ đồng)	Giá chào sàn (Đồng)	Ngày giao dịch
CTCP Bía Sài Gòn Miền Tây	WSB	UPCOM	145.00		10/08/2010
Quỹ đầu tư Năng động Việt Nam	VFMVF A	HSX	240.44	10,300	09/08/2010
CTCP Thép Bắc Việt	BVG	HNX	108.00		09/08/2010
Công ty Cổ phần Quốc Cường Gia Lai	QCG	HSX	601.57		09/08/2010
Công ty Cổ phần Đầu tư và Phát triển Nhà đất COTEC	CLG	HSX	100.00	42,000	09/08/2010
CTCP Vinam	CVN	HNX	10.00		06/08/2010
CTCP Vận tải Vinaconex	VCV	HNX	200.00		05/08/2010
CTCP Sơn Hải Phòng	HPP	UPCOM	59.00		05/08/2010
CTCP Dịch vụ Vận tải Dầu khí Cửu Long	PCT	UPCOM	23.00		05/08/2010
CTCP Đầu tư và Phát triển Công nghệ Văn Lang	VLA	HNX	10.80		04/08/2010

Nguồn: HSX, HSX

### Diễn biến của cổ phiếu các công ty thuộc PVN

Mặc dù tăng điểm trong những phút đầu của phiên giao dịch nhưng thanh khoản giảm mạnh cho thấy sự thận trọng của các nhà đầu tư khiến cả hai chỉ số VN-Index và HNX-Index không những không tăng điểm mà còn giảm điểm về cuối phiên. Cùng chung xu hướng của cả thị trường, cổ phiếu của các công ty thuộc tập đoàn PVN cũng đồng loạt giảm điểm trong phiên hôm nay: mã PXI giảm 3,62%, PSI giảm 2,99%, ICG giảm 2,64% ... Tuy vậy, trong phiên này, có một số mã thuộc PVN lại tăng khá mạnh như PVR tăng trần về cuối phiên (+6,95%) sau gần hai tuần giảm điểm mạnh. Một số mã tăng điểm khác: PGS tăng 3,15%, PXS tăng 0,83%, PDC tăng 0,63% và DPM tăng 0,32%.

Dưới đây là diễn biến của các mã cổ phiếu thuộc tập đoàn PVN phiên ngày 05/08:

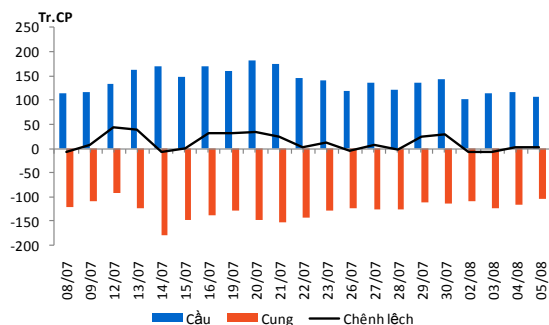
Mã	Tên công ty	Giá đóng cửa	KLGD (10 cp)	Tăng/Giảm (%)	Nơi giao dịch
DPM	Tổng công ty Phân bón và Hóa chất Dầu khí	31.8	43,456	0.32	HSX
ICG	Công ty CP Xây dựng Sông Hồng	25.8	26,380	-2.64	HNX
NT2	CTCP Điện lực Dầu khí Nhơn Trạch 2	12.0	9,250	8.11	UPCOM
PDC	Công ty CP Du lịch Dầu khí Phương Đông	15.9	11,150	0.63	HNX
PET	Tổng Công ty CP Dịch vụ Du lịch Dầu khí	22.3	23,974	-0.89	HSX
PGD	Công ty CP Phân phối khí thấp áp Dầu khí Việt Nam	39.0	11,508	0.00	HSX
PGS	Công ty CP Kinh doanh Khí hóa lỏng Miền Nam	39.3	50,480	3.15	HNX
PHH	Công ty CP Hồng hà Dầu khí	26.2	6,760	-1.13	HNX
PSB	CTCP Đầu tư Dầu khí Sao Mai - Bến Đình	11.1	5,700	1.83	UPCOM
PSI	CTCP Chứng Khoán Dầu khí	16.2	10,520	-2.99	HNX
PSP	Công ty CP cảng dịch vụ dầu khí Đình Vũ	10.7	870	0.00	UPCOM
PTT	Công ty Cổ phần Vận tải Dầu khí Đông Dương	-	-	0.00	UPCOM
PVA	Công ty CP Xây dựng Dầu khí Nghệ An	63.6	34,490	-2.60	HNX
PVC	CTCP Dung dịch khoan và Hóa phẩm Dầu khí	33.5	36,480	-0.30	HNX
PVD	Tổng Công ty CP khoan và dịch vụ khoan Dầu khí	43.7	17,170	-0.68	HSX
PVE	Công ty CP Tư vấn Đầu tư và Thiết bị Dầu khí	24.7	9,450	-0.40	HNX
PVF	Tổng công ty CP Tài chính Dầu khí	22.3	21,278	-2.19	HSX
PVG	Công ty CP Kinh doanh khí hóa lỏng Miền Bắc	21.1	10,340	0.00	HNX
PVI	Tổng công ty CP Bảo hiểm Dầu khí	23.1	10,080	-0.43	HNX
PVL	Công ty Cổ phần Bất động sản Điện lực Dầu khí Việt Nam	24.3	18,460	-0.41	HNX
PVR	CTCP Kinh doanh Dịch vụ cao cấp Dầu khí Việt Nam	20.0	16,990	6.95	HNX
PVS	Tổng công ty CP Dịch vụ Kỹ thuật Dầu khí	29.9	14,910	0.00	HNX
PVT	Tổng công ty cổ phần vận tải Dầu khí	13.9	55,873	-0.71	HSX
PVX	Tổng công ty CP Xây lắp Dầu khí Việt Nam	25.8	327,460	-0.77	HNX
PXI	CTCP Xây dựng công nghiệp & dân dụng dầu khí	26.6	18,840	-3.62	HSX



PXM	CTCP Xây lắp Dầu khí Miền Trung	18.4	5,412	0.00	HSX
PXS	CTCP Kết cấu Kim loại và Lắp máy Dầu khí	24.2	43,166	0.83	HSX
PXT	Công ty CP Xây lắp Đường ống Bể chứa Dầu khí	18.2	11,384	-1.09	HSX

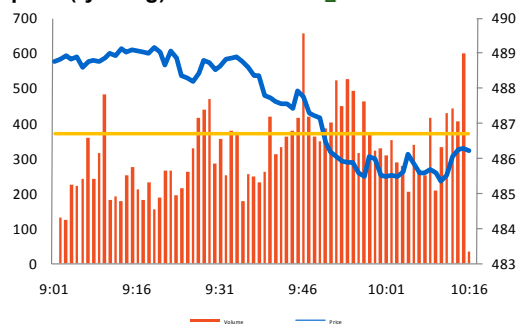
## THỐNG KÊ GIAO DỊCH

Diễn biến Cung – Cầu (niêm yết)

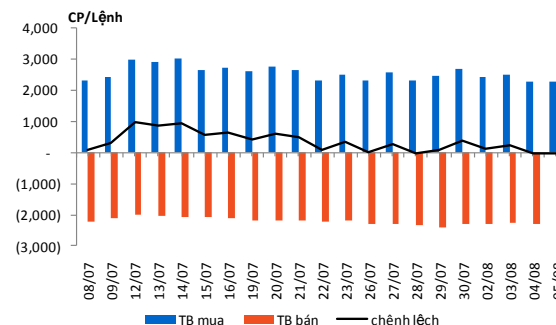


### HSX

	Giá trị	Thay đổi	± %
VN-Index	486.21 ↓	-0.50	-0.10%
KLGD (triệu ck)	37.47 ↓	-1.73	-4.41%
GTGD (tỷ đồng)	1,166.16 ↓	-15.73	-1.33%
Tổng cung (triệu ck)	65.34 ↓	-4.15	-5.98%
Tổng cầu (triệu ck)	61.28 ↓	-8.75	-12.50%
<b>Giao dịch NN</b>			
KL mua (triệu ck)	3.69 ↑	1.38	59.58%
KL bán (triệu ck)	3.41 ↑	0.89	35.45%
Giá trị mua (tỷ đồng)	197.57 ↑	84.65	74.97%
Giá trị bán (tỷ đồng)	134.84 ↑	35.03	35.10%

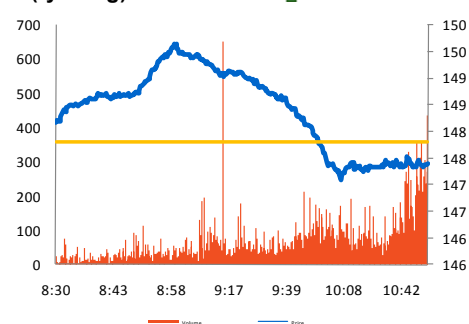


Diễn biến trung bình lệnh mua/bán (niêm yết)

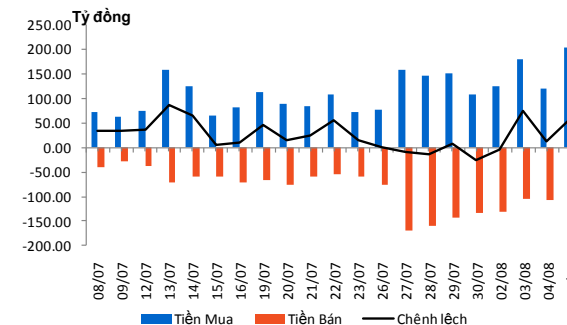


### HNX

	Giá trị	Thay đổi	± %
HNX-Index	147.45 ↓	-0.41	-0.28%
KLGD (triệu ck)	27.90 ↓	-3.36	-10.75%
GTGD (tỷ đồng)	754.03 ↓	-60.06	-7.38%
Tổng cung (triệu ck)	39.45 ↓	-6.18	-13.55%
Tổng cầu (triệu ck)	45.50 ↓	-1.51	-3.22%
<b>Giao dịch NN</b>			
KL mua (triệu ck)	0.20 ↓	-0.05	-20.62%
KL bán (triệu ck)	0.30 ↓	-0.01	-3.68%
Giá trị mua (tỷ đồng)	5.80 ↓	-1.53	-20.83%
Giá trị bán (tỷ đồng)	7.85 ↑	0.19	2.52%

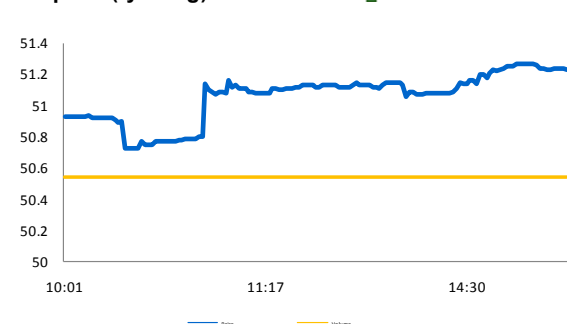


Diễn biến giao dịch của NĐTNN (niêm yết)



### UPCOM

	Giá trị	Thay đổi	± %
UPCOM-Index	51.24 ↑	0.70	1.39%
KLGD (triệu ck)	0.93 ↑	0.29	44.83%
GTGD (tỷ đồng)	17.31 ↑	5.71	49.22%
Tổng cung (triệu ck)	0.00 ↓	-1.23	-100.00%
Tổng cầu (triệu ck)	0.00 ↓	-1.04	-100.00%
<b>Giao dịch NN</b>			
KL mua (triệu ck)	0.00 ↓	0.00	-100.00%
KL bán (triệu ck)	0.00 ↑	0.00	0.00%
Giá trị mua (tỷ đồng)	0.00 ↓	-0.08	-100.00%
Giá trị bán (tỷ đồng)	0.00 ↑	0.00	0.00%





## HSX

### 5 cổ phiếu giao dịch nhiều nhất

Mã	Tham chiếu	Đóng cửa	± %	Giá trị giao dịch (1 triệu VNĐ)
DVD	117,000	112,000	-4.27	73,866
VNM	91,500	92,000	0.55	58,822
ASM	80,000	76,000	-5.00	57,231
HAG	79,000	79,000	0.00	42,361
FDC	45,600	43,400	-4.82	28,720

### 5 cổ phiếu tăng nhiều nhất

Mã	Tham chiếu	Đóng cửa	Tăng	± %
VNH	18,200	19,100	900	4.95
TLG	32,400	34,000	1,600	4.94
HTV	32,500	34,100	1,600	4.92
ANV	18,500	19,400	900	4.86
VTB	21,000	22,000	1,000	4.76

### 5 cổ phiếu giảm nhiều nhất

Mã	Tham chiếu	Đóng cửa	Giảm	± %
ASM	80,000	76,000	-4,000	-5.00
SCD	30,000	28,500	-1,500	-5.00
TMT	28,700	27,300	-1,400	-4.88
DCC	24,700	23,500	-1,200	-4.86
CMT	35,000	33,300	-1,700	-4.86

### 5 CP được NĐT nước ngoài mua/bán nhiều nhất

Mã	GT mua (triệu VNĐ)	Mã	GT bán (triệu VNĐ)
VNM	53,433	VNM	56,235
HAG	28,799	HAG	18,517
FPT	21,082	PPC	14,869
D2D	13,914	VIC	6,297
BVH	9,304	PVD	4,114

## HNX

### 5 cổ phiếu giao dịch nhiều nhất

Mã	Tham chiếu	Đóng cửa	± %	Giá trị giao dịch (1 triệu VNĐ)
PVX	26,000	25,800	-0.77	85,301
VCG	38,000	38,500	1.32	37,094
HBS	21,000	22,200	5.71	26,519
LIG	29,400	29,400	0.00	25,678
KLS	17,000	16,800	-1.18	24,003

### 5 cổ phiếu tăng nhiều nhất

Mã	Tham chiếu	Đóng cửa	Tăng	± %
SRB	20,100	21,500	1,400	6.97
PVR	18,700	20,000	1,300	6.95
MCC	21,700	23,200	1,500	6.91
L18	30,400	32,500	2,100	6.91
TET	31,900	34,100	2,200	6.90

### 5 cổ phiếu giảm nhiều nhất

Mã	Tham chiếu	Đóng cửa	Giảm	± %
VLA	20,000	18,600	-1,400	-7.00
SMT	18,600	17,300	-1,300	-6.99
MKV	57,400	53,400	-4,000	-6.97
LDP	63,400	59,000	-4,400	-6.94
CTC	27,400	25,500	-1,900	-6.93

### 5 CP được NĐT nước ngoài mua/bán nhiều nhất

Mã	GT mua (triệu VNĐ)	Mã	GT bán (triệu VNĐ)
PVS	3,316	PVX	2,587
GLT	360	DXP	1,541
VNR	261	SHB	744
PVI	246	PVI	651
HLV	230	PVS	345

## UPCOM

### 5 cổ phiếu giao dịch nhiều nhất

Mã	Tham chiếu	Đóng cửa	± %	Giá trị giao dịch (1 triệu VNĐ)
ITD	21,600	21,000	-2.78	5,376
API	16,700	17,400	4.19	3,835
HU1	35,500	34,000	-4.23	1,621
IMT	21,400	22,600	5.61	1,487
NT2	11,100	12,000	8.11	1,125

### 5 cổ phiếu tăng nhiều nhất

Mã	Tham chiếu	Đóng cửa	Tăng	± %
GTH	15,200	16,700	1,500	9.87
ND2	13,300	14,600	1,300	9.77
GDW	12,600	13,800	1,200	9.52
HDM	8,600	9,400	800	9.30
ACE	24,100	26,300	2,200	9.13

### 5 cổ phiếu giảm nhiều nhất

Mã	Tham chiếu	Đóng cửa	Giảm	± %
ICI	21,000	18,900	-2,100	-10.00
PDN	40,000	36,000	-4,000	-10.00
MJC	16,200	14,600	-1,600	-9.88
DPP	17,300	15,600	-1,700	-9.83
BTW	18,400	16,600	-1,800	-9.78

## KHUYẾN CÁO SỬ DỤNG

Báo cáo này được thực hiện bởi Ban Phân tích - Công ty cổ phần Chứng khoán Dầu khí. Những thông tin trong báo cáo này được thu thập từ các nguồn đáng tin cậy và đánh giá một cách thận trọng. Tuy nhiên, Công ty cổ phần Chứng khoán Dầu khí không chịu bất kỳ trách nhiệm nào đối với tính chính xác, trung thực, đầy đủ của các thông tin được cung cấp cũng như những tổn thất có thể xảy ra khi sử dụng báo cáo này. Mọi thông tin, quan điểm trong báo cáo này có thể được thay đổi mà không cần báo trước. Báo cáo này được xuất bản với mục đích cung cấp thông tin và hoàn toàn không hàm ý khuyến cáo người đọc mua, bán hay nắm giữ chứng khoán.

Người đọc cần lưu ý: Công ty cổ phần Chứng khoán Dầu khí có thể có những hoạt động hợp tác với các đối tượng được nêu trong báo cáo và có thể có xung đột lợi ích với các nhà đầu tư.

Báo cáo này thuộc bản quyền của Công ty cổ phần Chứng khoán Dầu khí. Mọi hành vi in ấn, sao chép, sửa đổi nội dung mà không được sự cho phép của Công ty cổ phần Chứng khoán Dầu khí đều được coi là sự vi phạm pháp luật.

### THÔNG TIN LIÊN HỆ

#### Ban Phân tích

E -mail: [research@psi.vn](mailto:research@psi.vn)

Tel: (84-4) 3934 3888



**PSI CHỨNG KHOÁN DẦU KHÍ**

*Trụ sở chính:*

**18 Lý Thường Kiệt, Quận Hoàn Kiếm, Hà Nội - ĐT: (84-4) 39343888; Fax: (84-4) 39343999**

*Phòng giao dịch số 2:*

**Tầng 1, tòa nhà Petro Việt Nam, số 18 Láng Hạ, Quận Ba Đình, Hà Nội – ĐT: (84-4)37727308; Fax: (84-4)37727312**

*Phòng giao dịch số 3*

**Tầng 1, tòa nhà 22 Ngô Quyền, Quận Hoàn Kiếm, Hà Nội – ĐT: (84-4) 39393875-77; Fax: (84-4) 39393874**

*Phòng giao dịch số 4*

**Tầng 1, số 4A Láng Hạ, Quận Ba Đình, Hà Nội – ĐT: (84-4)37724434; Fax: (84-4)39426800**

*Chi nhánh TP.HCM:*

**Số 1-5 Lê Duẩn, Quận I, TP.Hồ Chí Minh - ĐT: (84-8) 39111818; Fax: (84-8) 39111919**

*Chi nhánh Vũng Tàu:*

**Phòng 112, Tòa nhà Petro Tower, số 08 Hoàng Diệu, TP.Vũng Tàu – ĐT: (84-64) 62545 20 - 22 - 23 -24 - 26; Fax: (84-64) 6254521**

*Chi nhánh Đà Nẵng:*

**Số 55-56 Đường Nguyễn Văn Linh, Quận Hải Châu, Thành phố Đà Nẵng – ĐT: (84-0511) 3899338; Fax: (84-0511) 3899339**