

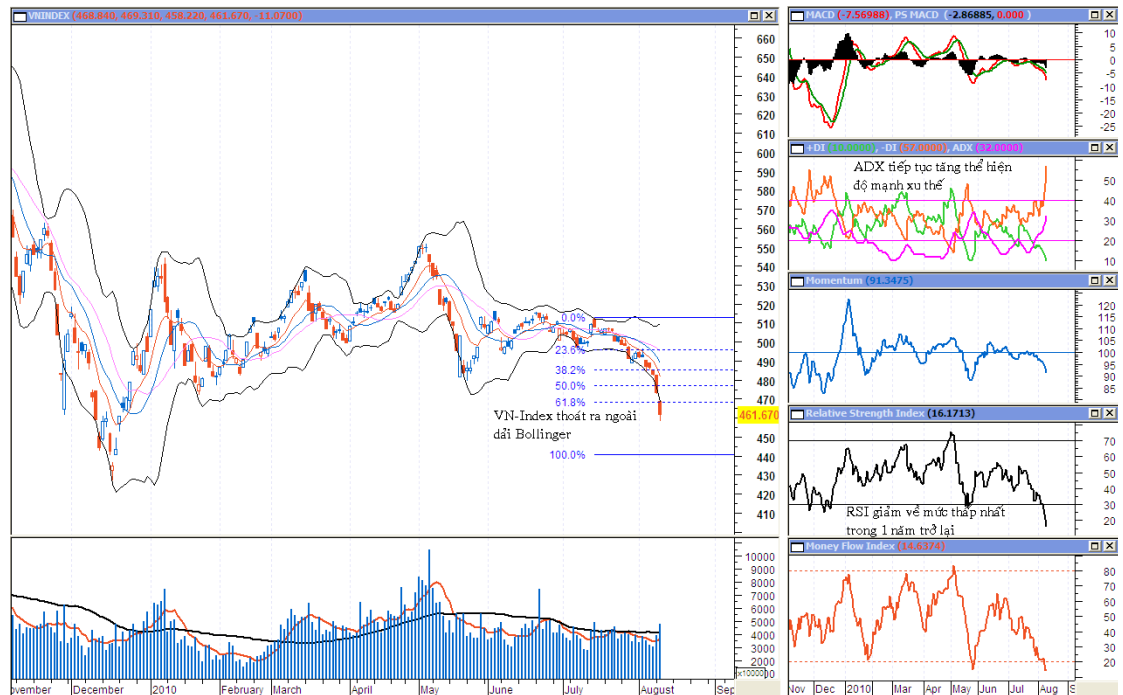
NHẬN ĐỊNH THỊ TRƯỜNG

Hose:

Xu thế giảm giá

Chuyên viên Phân tích

Lê Thanh Tùng



VN-Index tiếp tục giảm điểm mạnh với mức giảm 11,07 điểm, tương ứng 2,34% khi đóng cửa tại 462,67 điểm. Đây là phiên thứ 2 liên tiếp chỉ số này có mức giảm trên 10 điểm với 225 cổ phiếu giảm giá, chỉ 10 cổ phiếu tăng giá trong đó có tới 91 cổ phiếu giảm sàn và 2 cổ phiếu tăng trần. Cùng với việc thị trường giảm điểm, khối lượng khớp lệnh tăng khá mạnh, đạt trên 48 triệu đơn vị. Trong phiên hôm nay, khối lượng thỏa thuận cũng tạo đột biến khi có tới hơn 16 đơn vị được chuyển nhượng, trong đó nổi bật là cổ phiếu OGC đã được thỏa thuận 5,3 triệu đơn vị.

Cùng với việc gia tăng của khối lượng khớp lệnh toàn thị trường, khối ngoại cũng đã đẩy mạnh giao dịch trong phiên hôm nay. Tuy nhiên, khối ngoại có động thái mua bán khá cân bằng nhau khi họ chỉ mua ròng 12.200 cổ phiếu, tương ứng 21,77 tỷ đồng. Các mã cổ phiếu PPC, HPG, SSI là những mã được bán ròng nhiều nhất và các mã cổ phiếu KDC, D2D, VNS là các mã được khối này mua ròng mạnh nhất.

Theo phân tích kỹ thuật, VN-Index có diễn biến khá tiêu cực khi chỉ số này xuyên thủng mức hỗ trợ 470 điểm khá dễ dàng và hình thành một khoảng trống giao dịch với phiên trước đó. Sự sụt giảm mạnh khiến VN-Index rơi hoàn toàn khỏi dải Bollinger cho thấy khả năng chỉ số sớm có sự hồi phục ngắn hạn. Nhưng độ mạnh của xu thế đang gia tăng nhanh, các chỉ báo xu thế hiện tại vẫn chưa đi tới vùng quá đà và như vậy, ngay khi thị trường hồi phục, sẽ chưa có cơ sở dự báo xu thế giảm kết thúc. Diễn biến hồi phục nhẹ cuối giờ của VN-Index và sự tăng mạnh của khối lượng khớp lệnh đang cho thấy sự quay lại của bên mua. Mức kháng cự trong trường hợp thị trường hồi phục được xác định xung quanh mức 485 điểm và trường hợp chỉ số tiếp tục giảm điểm, mức hỗ trợ tiếp theo tại vùng 440 – 445 điểm.

Từ các phân tích trên có thể thấy trong ngắn hạn, khả năng VN-Index sẽ sớm có sự hồi phục khi chỉ số giảm điểm mạnh trong thời gian ngắn. Tuy vậy, ngay trong kịch bản khả quan đó, việc dự báo xu thế kết thúc là chưa đủ cơ sở trong khi rủi ro giảm điểm của thị trường ở mức

cao. Do đó, nhà đầu tư theo xu thế cần tránh vội vàng giải ngân ngay trong trường hợp thị trường hồi phục.

HNX:

Thách thức hỗ trợ



HNX-Index tiếp tục có phiên giảm điểm thứ 7 liên tiếp với mức giảm 4,05 điểm, tức 2,85%, đóng cửa tại 137,85 điểm. Áp lực bán ra vẫn duy trì ở mức cao trong phiên giao dịch hôm nay. Nhà đầu tư đã liên tục bán ra tại các mức giá thấp hơn trong khi lực cầu không đủ để giữ vững thị trường khiến chỉ số giảm về mức thấp nhất trong phiên tại 136,07 điểm. Tuy nhiên, áp lực bán đã giảm bớt vào cuối phiên giúp chỉ số hồi phục nhẹ so với mức thấp nhất. Khối lượng khớp lệnh tiếp tục tăng lên trên 36,7 triệu đơn vị, tương đương 897 tỷ đồng.

HNX-Index đang tiếp tục biến động mạnh theo xu thế giảm giá. Chỉ số đã liên tục xuyên thủng các mức hỗ trợ một cách dễ dàng khi độ mạnh xu thế gia tăng. Hiện tại, mức hỗ trợ gần nhất của chỉ số tại 134 điểm và là đáy của chỉ số tại ngày 17/12/2010. Chỉ báo RSI đang giảm về mức thấp nhất trong một năm trở lại đây tại 15,61% hàm ý thị trường đang bị bán quá mức, điều đó cho thấy khả năng chỉ số sớm hồi phục ngắn hạn.

Diễn biến ngắn hạn của HNX-Index đang thể hiện dòng tiền bắt đáy đang tham gia thị trường trong khi bên bán đang tạm thời giảm áp lực sẽ làm tăng xác suất hồi phục của chỉ số. Tuy vậy, với đặc tính đầu cơ cao, rủi ro của HNX-Index được xem là khá lớn. Vì vậy, nhà đầu tư cần thận trọng với các quyết định đầu tư trong giai đoạn hiện tại.

Diễn biến của cổ phiếu các công ty thuộc PVN

Không nằm ngoài diễn biến thị trường, các cổ phiếu thuộc PVN đã đồng loạt giảm giá, chỉ duy nhất PGS tiếp tục là mã chứng khoán tăng giá với mức tăng 3,1%. Phần lớn các mã cổ phiếu niêm yết trên HSX đều có mức giảm sản như PVF, PXI, PXM, PXT. Trong khi đó, các mã cổ phiếu niêm yết trên HNX đã có sự hồi phục cuối phiên cùng chỉ số và đóng cửa tại mức giá đỏ.

Khối lượng khớp lệnh của phần lớn các mã cổ phiếu thuộc PVN không có nhiều thay đổi, cổ phiếu PVX tiếp tục là mã có mức thanh khoản cao nhất khi giao dịch hơn 4,4 triệu đơn vị. Đáng chú ý trong phiên đó là khối lượng khớp lệnh của cổ phiếu PSI đã tăng mạnh từ mức xấp xỉ 200.000 đơn vị/phiên lên 493.200 đơn vị trong phiên giao dịch hôm nay.

Dưới đây là diễn biến của các mã cổ phiếu thuộc tập đoàn PVN phiên ngày 10/08:

Mã	Tên công ty	Giá đóng cửa	KLGD (10 cp)	Tăng/Giảm (%)	Nơi giao dịch
DPM	Tổng công ty Phân bón và Hóa chất Dầu khí	30.0	40,863	-3.54	HSX
ICG	Công ty CP Xây dựng Sông Hồng	22.9	35,080	-3.38	HNX
NT2	CTCP Điện lực Dầu khí Nhơn Trạch 2	10.5	930	-2.78	UPCOM
PDC	Công ty CP Du lịch Dầu khí Phương Đông	14.0	19,890	-5.41	HNX
PET	Tổng Công ty CP Dịch vụ Du lịch Dầu khí	20.4	62,334	-3.32	HSX
PGD	Công ty CP Phân phối khí thấp áp Dầu khí Việt Nam	36.9	14,230	-0.54	HSX
PGS	Công ty CP Kinh doanh Khí hóa lỏng Miền Nam	39.9	28,390	3.10	HNX
PHH	Công ty CP Hồng hà Dầu khí	24.0	10,930	-5.88	HNX
PSB	CTCP Đầu tư Dầu khí Sao Mai - Bến Đình	10.1	7,840	-3.81	UPCOM
PSI	CTCP Chứng Khoán Dầu khí	14.4	49,320	-2.04	HNX
PSP	Công ty CP cảng dịch vụ dầu khí Đình Vũ	9.7	650	-5.83	UPCOM
PTT	Công ty Cổ phần Vận tải Dầu khí Đông Dương	-	-	0.00	UPCOM
PVA	Công ty CP Xây dựng Dầu khí Nghệ An	56.4	42,740	-6.00	HNX
PVC	CTCP Dung dịch khoan và Hóa phẩm Dầu khí	29.0	41,610	-5.84	HNX
PVD	Tổng Công ty CP khoan và dịch vụ khoan Dầu khí	42.0	25,261	-3.89	HSX
PVE	Công ty CP Tư vấn Đầu tư và Thiết bị Dầu khí	21.9	19,790	-4.78	HNX
PVF	Tổng công ty CP Tài chính Dầu khí	19.9	35,215	-4.78	HSX
PVG	Công ty CP Kinh doanh khí hóa lỏng Miền Bắc	18.9	11,330	-5.03	HNX
PVI	Tổng công ty CP Bảo hiểm Dầu khí	21.8	10,900	-2.68	HNX
PVL	Công ty Cổ phần Bất động sản Điện lực Dầu khí Việt Nam	21.5	56,610	-6.52	HNX
PVR	CTCP Kinh doanh Dịch vụ cao cấp Dầu khí Việt Nam	17.3	12,690	-6.49	HNX
PVS	Tổng công ty CP Dịch vụ Kỹ thuật Dầu khí	28.1	21,550	-3.44	HNX
PVT	Tổng công ty cổ phần vận tải Dầu khí	12.8	82,034	-2.29	HSX
PVX	Tổng công ty CP Xây lắp Dầu khí Việt Nam	23.4	443,530	-3.70	HNX
PXI	CTCP Xây dựng công nghiệp & dân dụng dầu khí	23.4	16,888	-4.88	HSX

PXM	CTCP Xây lắp Dầu khí Miền Trung	16.3	8,683	-4.68	HSX
PXS	CTCP Kết cấu Kim loại và Lắp máy Dầu khí	21.4	34,848	-4.89	HSX
PXT	Công ty CP Xây lắp Đường ống Bể chứa Dầu khí	16.1	24,569	-4.73	HSX

TIN KINH TẾ

Nguồn: Reuters, Google Finance; CNNMoney, CNBC



Kỳ vọng FED đưa ra biện pháp giải cứu nền kinh tế, Dow Jones tiến gần mốc 10.700 điểm. Các thị trường châu Á diễn biến phức tạp trong phiên đầu tuần, hồi phục vào cuối giờ kéo chỉ số MSCI châu Á Thái Bình Dương trừ Nhật Bản tăng phiên thứ 3 liên tiếp lên mức cao nhất kể từ tháng 5

Thị trường chứng khoán thế giới có giao dịch phiên đầu tuần với ít thông tin hỗ trợ. Báo cáo về thất nghiệp tại Mỹ cuối tuần trước đã ảnh hưởng không nhỏ tới tâm lý giới đầu tư trên các thị trường chứng khoán và hàng hóa thế giới. Thị trường lao động âm ỉ là bằng chứng rõ ràng nhất về tình trạng nền kinh tế lớn nhất thế giới này. Tuy nhiên cũng bởi nhiều dấu hiệu cho thấy đà phục hồi đang trở nên yếu ớt đem tới cho thị trường sự kỳ vọng vào FED. Dự đoán FED sẽ quyết định nối lại chương trình mua tài sản, ở đây là mua lại trái phiếu chính phủ nhằm vực lại nền kinh tế đã hỗ trợ mạnh mẽ cho các thị trường chứng khoán trong phiên đầu tuần, Dow Jones hoàn thiện mẫu hình vai đầu vai ngược, khẳng định xu hướng tăng điểm. Đà tăng trong phiên ngày hôm qua bị kìm lại do cổ phiếu của HP mất tới 8% sau vụ scandal của CEO hãng này.

Chính phủ Nhật nhận định kinh tế đang đi đúng hướng. Theo nhận định của nhiều chuyên gia, kinh tế Nhật được hỗ trợ mạnh bởi xuất khẩu sang khu vực châu Á, đặc biệt là các nước đang phát triển khu vực này, đây là yếu tố cân bằng với sự giảm sút nhu cầu từ Mỹ và châu Âu trong thời gian gần đây. Ngày hôm nay, BOJ sẽ có phiên họp về lãi suất, nhiều dự đoán cho rằng sẽ có ít thay đổi trong phiên họp này. Hiện đồng JPY đã tăng khá mạnh so với rổ tiền tệ gây khó khăn cho xuất khẩu, tuy nhiên BOJ muốn chờ động thái từ FED (cũng trong ngày hôm nay) trước khi đưa ra những quyết định mới trong chính sách tiền tệ.

Bank of Tokyo- Mitsubishi UFJ điều chỉnh dự báo EUR, GBP và JPY. Lo ngại về tốc độ tăng trưởng kinh tế Mỹ tăng lên trong thời gian gần đây, trong khi Đức và Anh đang đang có dấu hiệu tích cực sau khi giảm mạnh dưới tác động của khủng hoảng nợ Hy Lạp là cơ sở để Ngân hàng này điều chỉnh dự báo về EUR, GBP và JPY so với USD. Đồng EUR được dự báo sẽ giao dịch ở mức 1.18 đối 1 USD vào 6 tháng tới, tăng so với dự báo trước đó là 1.15 USD. Tương tự, dự báo đồng GBP từ mức 1.3250 USD lên 1.3840 USD trong 12 tháng tới. Đồng JPY cũng điều chỉnh từ mức 95 JPY đối 1 USD lên 97 JPY đối 1 USD.

Sáng nay, một EUR đang đổi khoảng 1,316 USD, trong khi JPY và GBP đang ở mức 85,87 JPY/USD và 1,581 USD/GBP.

Việt Nam: tăng giá bán lẻ xăng dầu. Từ 19h ngày 9/8, Công ty xăng dầu Việt Nam (Petrolimex) điều chỉnh giá bán lẻ các loại xăng tăng 410 đồng/lít; diesel tăng 350 đồng/lít; dầu hoả tăng 400 đồng/lít; giá bán buôn dầu mazut 3S và 3,5S giảm 310 đồng/kg. Khoảng hơn 1 tháng trở lại đây, giá dầu thô thế giới đã bắt đầu hồi phục nhẹ, cuối tháng 7, giá dầu đã lên mức trên 80 USD/thùng khiến việc điều chỉnh giá trong nước là hợp lý. Trước đó, giá bán lẻ xăng dầu trong nước đã được điều chỉnh tăng hai lần và giảm một lần trước đó, do vậy theo nhận định của chúng tôi, điều chỉnh lần này sẽ tác động tới CPI, tuy nhiên ở mức độ vừa phải. Với chỉ số giá tiêu dùng tháng 7 chỉ tăng 0,06%, tác động của lần tăng giá xăng dầu này lên mặt bằng giá trong nước chưa đáng lo ngại.

Tuy nhiên cũng cần thận trọng bởi xu hướng giá dầu thế giới hiện nhiều khả năng sẽ giữ mức trên 80USD/thùng, và tăng tiếp nếu điều kiện kinh tế thế giới tiếp tục khả quan, do vậy tới cuối năm có thể sẽ còn những đợt điều chỉnh mới giá bán lẻ xăng dầu trong nước.

Tiếp tục chủ trương tái cơ cấu các tập đoàn, tổng công ty nhà nước. Vụ Vinashin đã điểm một hồi chuông báo động về tình trạng hoạt động tại một số tập đoàn, tổng công ty nhà nước trong thời gian vừa qua. Chủ trương tái cơ cấu các tập đoàn, tổng công ty nhà nước đang được Chính phủ thúc đẩy để giảm thiểu những rủi ro và thất thoát cho nền kinh tế. Thời gian gần đây, một số tập đoàn lớn như PVN, Ngân hàng Ngoại thương (VCB) liên tục thoái vốn tại các công ty con, công ty liên kết hoạt động trong những lĩnh vực không phải trọng tâm là một áp lực lớn lên giá cổ phiếu các công ty này trên thị trường niêm yết.

Tuy nhiên xét trong dài hạn, đây là một chủ trương tốt, giúp nâng cao hiệu quả hoạt động, giảm rủi ro cho các doanh nghiệp nhà nước, đồng thời tăng tính chủ động của các công ty bị thoái vốn.

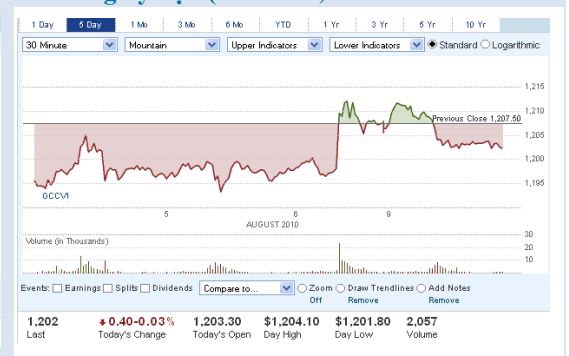
THỊ TRƯỜNG HÀNG HÓA

Nguồn: Reuters, Google
Finance; CNM Money,
CNBC

Giá dầu kỳ hạn (NYMEX)



Giá vàng kỳ hạn (COMEX)



Thị trường vàng, dầu thô chờ đợi tín hiệu từ FED. Giá đồng hồi phục, đường tiếp tục ở mức cao trước khi giảm do nguồn cung dồi dào

Vàng và dầu thô thế giới giao dịch ít biến động trong phiên ngày thứ Hai so với cuối tuần trước. Vàng đóng cửa dưới mức 1.200 USD/oz trong khi giá dầu giảm nhẹ xuống gần 81 USD/thùng. Giới đầu cơ trên các thị trường hạn chế giao dịch trước khi những thông tin chính thức từ phiên họp của FOMC chính thức công bố vào tối nay, giờ Việt Nam. Thời điểm 8:46 sáng nay giờ Việt Nam, giá vàng giao ngay tại London hồi phục nhẹ ở mức 1.200,15 USD/oz, dầu thô ngọt nhẹ giao tháng 9 ở mức 81,46 USD/thùng.

Giá đường có thể ở mức cao tới quý 4, trước khi giảm nhờ lượng cung bổ xung. Kể từ mức đáy 13 cent/lb (ngày 7/5 năm nay), giá đường đã tăng trên 40% lên mức cao nhất trong nhiều tháng, 19,88 cent/lb vào ngày 2/8. Nhu cầu tăng mạnh tại khu vực châu Á đồng thời với lượng cung tiết giảm do sản lượng đường của Brazil, Trung Quốc, những quốc gia xuất khẩu lớn có thể mất mùa do thiên tai. Theo các chuyên gia trong lĩnh vực này, giá đường có thể duy trì mức 15-19 cent/lb cho tới quý 4 năm nay, trước khi giảm xuống do nguồn cung được bổ xung từ vụ mùa tại Ấn Độ và Brazil. Theo Hiệp hội các nhà máy đường Ấn Độ, nước này có thể đạt sản lượng 25 triệu tấn đường trắng trong niên vụ 2010-2011, tăng so với

mức 18,7 triệu tấn năm nay. Brazil có thể đạt sản lượng kỷ lục 41 triệu tấn vào mùa vụ tới, tăng mạnh so với mức dự báo khoảng 36 triệu tấn mùa vụ hiện tại.

Giá đồng tăng trở lại trong hy vọng nhu cầu cải thiện. Sau khi liên tiếp giảm vào cuối tuần trước, giá đồng đã hồi phục trở lại nhờ đồng USD yếu đi và giới đầu cơ kỳ vọng FED sẽ nới lỏng tiền tệ giúp nhu cầu kim loại này hồi phục. Nhu cầu đồng từ Trung Quốc được dự báo tiếp tục tăng do tốc độ phát triển nhanh của kinh tế nước này, đây là một yếu tố hỗ trợ dài hạn cho giá đồng. Ước tính kim ngạch nhập khẩu đồng của Trung Quốc trong tháng 7 vào khoảng 328,231 tới 380,000 tấn, tăng nhẹ so với tháng 6.

LỊCH SỰ KIỆN TRONG TUẦN

Lịch đấu giá các công ty

Công ty	VĐL (tỷ đồng)	Tổng số CP chào bán	Giá khởi điểm (đ/cp)	Ngày đấu giá	Thời gian nhận đặt cọc
Công ty Dịch vụ Du lịch Quốc tế tỉnh Bà Rịa – Vũng Tàu	350	12,793,900	10,000	24/08/2010	0
Xí nghiệp Vận tải Hàng không Miền Nam (lần 2)	43.5	1,952,400	10,000	09/08/2010	Hủy

Danh sách các công ty mới nộp hồ sơ xin niêm yết

Công ty	Địa chỉ đăng ký niêm yết	VĐL (tỷ đồng)	Ngày nộp hồ sơ
CTCP Trúc Thôn	HNX	55	29/07/2010
CTCP Đầu tư Khu Công nghiệp Dầu khí – Idico Long Sơn	HSX	827.22212	29/07/2010
CTCP Xây dựng dân dụng Công nghiệp số 1 – Đồng Nai	HNX	15.372	27/07/2010
CTCP Vật tư Tổng hợp Phú Yên	HNX	117	22/07/2010
CTCP Đầu tư Thiết bị và Xây lắp Điện Thiên Trường	HNX	25	20/07/2010
CTCP Phát triển Phụ gia và Sản phẩm Dầu mỏ	HNX	27.225	20/07/2010
CTCP thương mại bia Hà Nội	HNX	31.23	13/07/2010
Công ty Cổ phần Chế biến Thủy sản và Xuất nhập khẩu Cà Mau	HSX	114.96797	13/07/2010
CTCP Lilama 7	HNX	50	09/07/2010
CTCP Đầu tư và Phát triển Miền Trung	HNX	100	07/07/2010
CTCP Tập đoàn Mai Linh Bắc Trung Bộ	HNX	70.1713	07/07/2010
CTCP Cấp nước Thủ Đức	HSX	85	06/07/2010
CTCP Chế biến Hàng xuất khẩu Cầu Tre	HSX	117	05/07/2010
CTCP Đầu tư Xây dựng Bạch Đằng TMC	HNX	26	02/07/2010
Công ty Cổ phần Đầu tư địa ốc Khang An	HSX	200	01/07/2010
CTCP Công nghệ Viễn thông VITECO	HNX	15.61244	01/07/2010

Danh sách các công ty đã được chấp thuận niêm yết

Công ty	Địa chỉ đăng ký niêm yết	VĐL (tỷ đồng)	Ngày được chấp thuận
CTCP Sông Đà 27	HNX	15.72833	04/08/2010
CTCP Đầu tư Xây dựng Vinaconex - PVC	HNX	50	02/08/2010
CTCP Đầu tư và thăm định giá dầu khí PIV	HNX	12	02/08/2010

CTCP Bao bì Hà Tiên	HNX	40	23/07/2010
Công ty Cổ phần Sông Đà 11 Thăng Long	HNX	50	23/07/2010
Công ty Cổ phần Tư vấn Xây dựng Điện 1	HSX	100	22/07/2010
CTCP Docimexco	HSX	132	20/07/2010
CTCP Chương Dương	HSX	124.65715	20/07/2010
CTCP Tài chính quốc tế và Phát triển doanh nghiệp IDJ	HNX	326	16/07/2010
CTCP Công viên nước Đầm Sen	HSX	84.5	13/07/2010
CTCP Khoáng sản và Cơ khí	HNX	20.23895	13/07/2010
CTCP Sông đà Cao Cường	HNX		12/07/2010
Công ty Cổ phần Thủy sản Việt Thắng	HSX	180.25509	09/07/2010
CTCP Xuất nhập khẩu hàng không	HNX	25.9274	09/07/2010
CTCP Cấp nước Chợ Lớn	HSX	130	09/07/2010
CTCP Xây lắp và phát triển dịch vụ bưu điện Quảng Nam	HNX	15	08/07/2010
CTCP Địa ốc Sài Gòn Thương Tín	HNX	1000	08/07/2010
CTCP Y Dược phẩm Vimedimex.	HSX	81.41196	07/07/2010
CTCP Đầu tư phát triển Công nghệ Điện tử- Viễn thông	HSX	177	05/07/2010

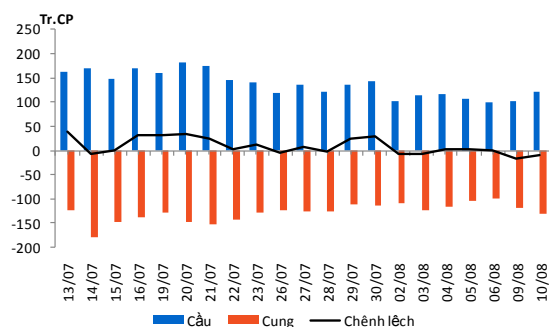
Lịch niêm yết lần đầu

Công ty	Mã CK	Địa chỉ niêm yết	Vốn điều lệ (tỷ đồng)	Giá chào sàn (Đồng)	Ngày giao dịch
CTCP Bía Sài Gòn Miền Tây	WSB	UPCOM	145.00		10/08/2010
Quỹ đầu tư Năng động Việt Nam	VFMVF A	HSX	240.44	10,300	09/08/2010
CTCP Thép Bắc Việt	BVG	HNX	108.00		09/08/2010
Công ty Cổ phần Quốc Cường Gia Lai	QCG	HSX	601.57		09/08/2010
Công ty Cổ phần Đầu tư và Phát triển Nhà đất COTEC	CLG	HSX	100.00	42,000	09/08/2010
CTCP Vinam	CVN	HNX	10.00		06/08/2010
CTCP Vận tải Vinaconex	VCV	HNX	200.00		05/08/2010
CTCP Sơn Hải Phòng	HPP	UPCOM	59.00		05/08/2010
CTCP Dịch vụ Vận tải Dầu khí Cửu Long	PCT	UPCOM	23.00		05/08/2010
CTCP Đầu tư và Phát triển Công nghệ Văn Lang	VLA	HNX	10.80		04/08/2010

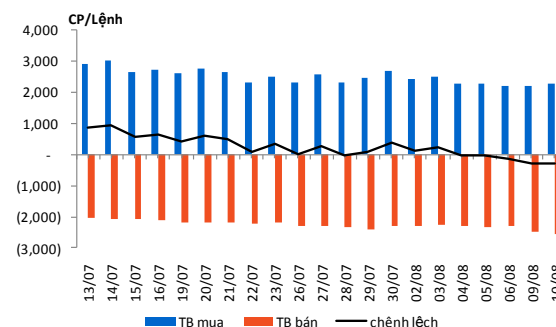
Nguồn: HSX, HSX

THỐNG KÊ GIAO DỊCH

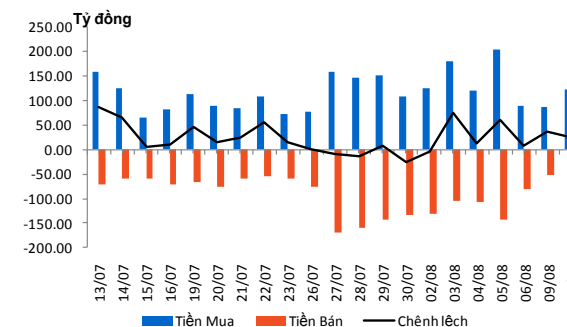
Diễn biến Cung – Cầu (niêm yết)



Diễn biến trung bình lệnh mua/bán (niêm yết)

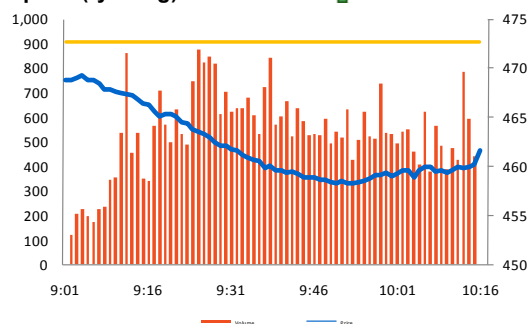


Diễn biến giao dịch của NĐTNN (niêm yết)



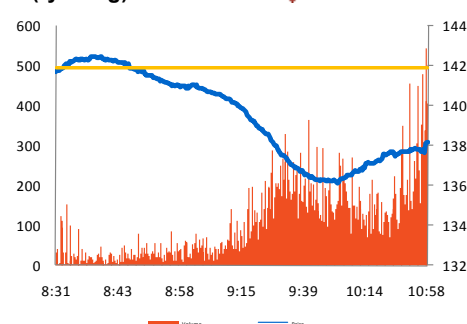
HSX

	Giá trị	Thay đổi	± %
VN-Index	461.67 ↓	-11.07	-2.34%
KLGD (triệu ck)	57.30 ↑	13.86	31.92%
GTGD (tỷ đồng)	1,595.18 ↑	400.35	33.51%
Tổng cung (triệu ck)	80.75 ↑	7.67	10.49%
Tổng cầu (triệu ck)	70.92 ↑	11.79	19.94%
Giao dịch NN			
KL mua (triệu ck)	3.01 ↑	1.17	63.95%
KL bán (triệu ck)	3.03 ↑	1.93	176.07%
Giá trị mua (tỷ đồng)	116.15 ↑	38.55	49.68%
Giá trị bán (tỷ đồng)	96.56 ↑	54.62	130.21%



HNX

	Giá trị	Thay đổi	± %
HNX-Index	137.85 ↓	-4.05	-2.85%
KLGD (triệu ck)	38.46 ↑	2.76	7.73%
GTGD (tỷ đồng)	952.77 ↑	18.51	1.98%
Tổng cung (triệu ck)	49.38 ↑	3.14	6.79%
Tổng cầu (triệu ck)	49.57 ↑	7.35	17.40%
Giao dịch NN			
KL mua (triệu ck)	0.24 ↓	-0.07	-23.14%
KL bán (triệu ck)	0.18 ↓	-0.32	-64.01%
Giá trị mua (tỷ đồng)	6.55 ↓	-2.79	-29.87%
Giá trị bán (tỷ đồng)	2.50 ↓	-7.17	-74.12%



UPCOM

	Giá trị	Thay đổi	± %
UPCOM-Index	48.59 ↓	-0.77	-1.56%
KLGD (triệu ck)	0.92 ↑	0.28	44.41%
GTGD (tỷ đồng)	13.25 ↑	1.48	12.58%
Tổng cung (triệu ck)	1.34 ↑	0.07	5.61%
Tổng cầu (triệu ck)	1.00 ↑	0.20	24.87%
Giao dịch NN			
KL mua (triệu ck)	0.00 ↑	0.00	0.00%
KL bán (triệu ck)	0.00 ↑	0.00	0.00%
Giá trị mua (tỷ đồng)	0.00 ↑	0.00	0.00%
Giá trị bán (tỷ đồng)	0.00 ↑	0.00	0.00%



HSX

5 cổ phiếu giao dịch nhiều nhất

Mã	Tham chiếu	Đóng cửa	± %	Giá trị giao dịch (1 triệu VNĐ)
OGC	37,400	36,400	-2.67	227,306
HAG	77,500	76,500	-1.29	60,019
SSI	29,900	29,100	-2.68	51,594
SJS	72,000	68,500	-4.86	43,140
ASM	68,000	65,000	-4.41	37,486

5 cổ phiếu tăng nhiều nhất

Mã	Tham chiếu	Đóng cửa	Tăng	± %
DVD	122,000	128,000	6,000	4.92
VHC	41,800	43,800	2,000	4.78
SFC	35,500	37,000	1,500	4.23
LGC	27,500	28,300	800	2.91
HTV	34,100	35,000	900	2.64

5 cổ phiếu giảm nhiều nhất

Mã	Tham chiếu	Đóng cửa	Giảm	± %
KSH	52,000	49,400	-2,600	-5.00
PGC	20,000	19,000	-1,000	-5.00
SBS	34,000	32,300	-1,700	-5.00
TNC	20,000	19,000	-1,000	-5.00
/FMVF/	10,000	9,500	-500	-5.00

5 CP được NĐT nước ngoài mua/bán nhiều nhất

Mã	GT mua (triệu VNĐ)	Mã	GT bán (triệu VNĐ)
HAG	12,244	SJS	13,066
KDC	10,257	SSI	9,375
D2D	8,187	FPT	8,910
SJS	7,218	HPG	8,721
PVD	5,977	VIC	6,962

HNX

5 cổ phiếu giao dịch nhiều nhất

Mã	Tham chiếu	Đóng cửa	± %	Giá trị giao dịch (1 triệu VNĐ)
PVX	24,300	23,400	-3.70	103,489
VCG	36,400	33,900	-6.87	52,989
KLS	15,800	15,400	-2.53	39,441
HBS	21,000	21,000	0.00	28,063
SHN	33,500	32,000	-4.48	24,994

5 cổ phiếu tăng nhiều nhất

Mã	Tham chiếu	Đóng cửa	Tăng	± %
VBC	64,400	68,900	4,500	6.99
CVN	25,800	27,600	1,800	6.98
DHT	64,500	69,000	4,500	6.98
SJ1	23,100	24,700	1,600	6.93
MKV	57,800	61,800	4,000	6.92

5 cổ phiếu giảm nhiều nhất

Mã	Tham chiếu	Đóng cửa	Giảm	± %
KHB	55,800	51,900	-3,900	-6.99
VE9	50,100	46,600	-3,500	-6.99
SDB	27,200	25,300	-1,900	-6.99
AMV	25,800	24,000	-1,800	-6.98
ILC	21,500	20,000	-1,500	-6.98

5 CP được NĐT nước ngoài mua/bán nhiều nhất

Mã	GT mua (triệu VNĐ)	Mã	GT bán (triệu VNĐ)
PVS	1,124	BCC	1,406
BVS	948	SHS	194
VNR	808	NHC	180
MEC	468	PVR	173
ALT	303	BTS	101

UPCOM

5 cổ phiếu giao dịch nhiều nhất

Mã	Tham chiếu	Đóng cửa	± %	Giá trị giao dịch (1 triệu VNĐ)
TGP	9,600	9,000	-6.25	2,898
DBM	32,900	34,500	4.86	2,586
UDJ	17,500	17,500	0.00	1,873
API	16,500	15,400	-6.67	1,192
PSB	10,500	10,100	-3.81	811

5 cổ phiếu tăng nhiều nhất

Mã	Tham chiếu	Đóng cửa	Tăng	± %
TTR	12,100	13,300	1,200	9.92
HU1	31,300	34,400	3,100	9.90
ICI	17,100	18,700	1,600	9.36
IN4	19,600	21,400	1,800	9.18
IHK	17,000	18,500	1,500	8.82

5 cổ phiếu giảm nhiều nhất

Mã	Tham chiếu	Đóng cửa	Giảm	± %
STS	14,000	12,600	-1,400	-10.00
DPP	14,100	12,700	-1,400	-9.93
HPP	49,500	44,600	-4,900	-9.90
HDM	11,300	10,200	-1,100	-9.73
IMT	19,800	17,900	-1,900	-9.60

KHUYẾN CÁO SỬ DỤNG

Báo cáo này được thực hiện bởi Ban Phân tích - Công ty cổ phần Chứng khoán Dầu khí. Những thông tin trong báo cáo này được thu thập từ các nguồn đáng tin cậy và đánh giá một cách thận trọng. Tuy nhiên, Công ty cổ phần Chứng khoán Dầu khí không chịu bất kỳ trách nhiệm nào đối với tính chính xác, trung thực, đầy đủ của các thông tin được cung cấp cũng như những tổn thất có thể xảy ra khi sử dụng báo cáo này. Mọi thông tin, quan điểm trong báo cáo này có thể được thay đổi mà không cần báo trước. Báo cáo này được xuất bản với mục đích cung cấp thông tin và hoàn toàn không hàm ý khuyến cáo người đọc mua, bán hay nắm giữ chứng khoán.

Người đọc cần lưu ý: Công ty cổ phần Chứng khoán Dầu khí có thể có những hoạt động hợp tác với các đối tượng được nêu trong báo cáo và có thể có xung đột lợi ích với các nhà đầu tư.

Báo cáo này thuộc bản quyền của Công ty cổ phần Chứng khoán Dầu khí. Mọi hành vi in ấn, sao chép, sửa đổi nội dung mà không được sự cho phép của Công ty cổ phần Chứng khoán Dầu khí đều được coi là sự vi phạm pháp luật.

THÔNG TIN LIÊN HỆ

Ban Phân tích

E -mail: research@psi.vn

Tel: (84-4) 3934 3888



PSI CHỨNG KHOÁN DẦU KHÍ

Trụ sở chính:

18 Lý Thường Kiệt, Quận Hoàn Kiếm, Hà Nội - ĐT: (84-4) 39343888; Fax: (84-4) 39343999

Phòng giao dịch số 2:

Tầng 1, tòa nhà Petro Việt Nam, số 18 Láng Hạ, Quận Ba Đình, Hà Nội – ĐT: (84-4)37727308; Fax: (84-4)37727312

Phòng giao dịch số 3

Tầng 1, tòa nhà 22 Ngô Quyền, Quận Hoàn Kiếm, Hà Nội – ĐT: (84-4) 39393875-77; Fax: (84-4) 39393874

Phòng giao dịch số 4

Tầng 1, số 4A Láng Hạ, Quận Ba Đình, Hà Nội – ĐT: (84-4)37724434; Fax: (84-4)39426800

Chi nhánh TP.HCM:

Số 1-5 Lê Duẩn, Quận I, TP.Hồ Chí Minh - ĐT: (84-8) 39111818; Fax: (84-8) 39111919

Chi nhánh Vũng Tàu:

Phòng 112, Tòa nhà Petro Tower, số 08 Hoàng Diệu, TP.Vũng Tàu – ĐT: (84-64) 62545 20 - 22 - 23 -24 - 26; Fax: (84-64) 6254521

Chi nhánh Đà Nẵng:

Số 55-56 Đường Nguyễn Văn Linh, Quận Hải Châu, Thành phố Đà Nẵng – ĐT: (84-0511) 3899338; Fax: (84-0511) 3899339