

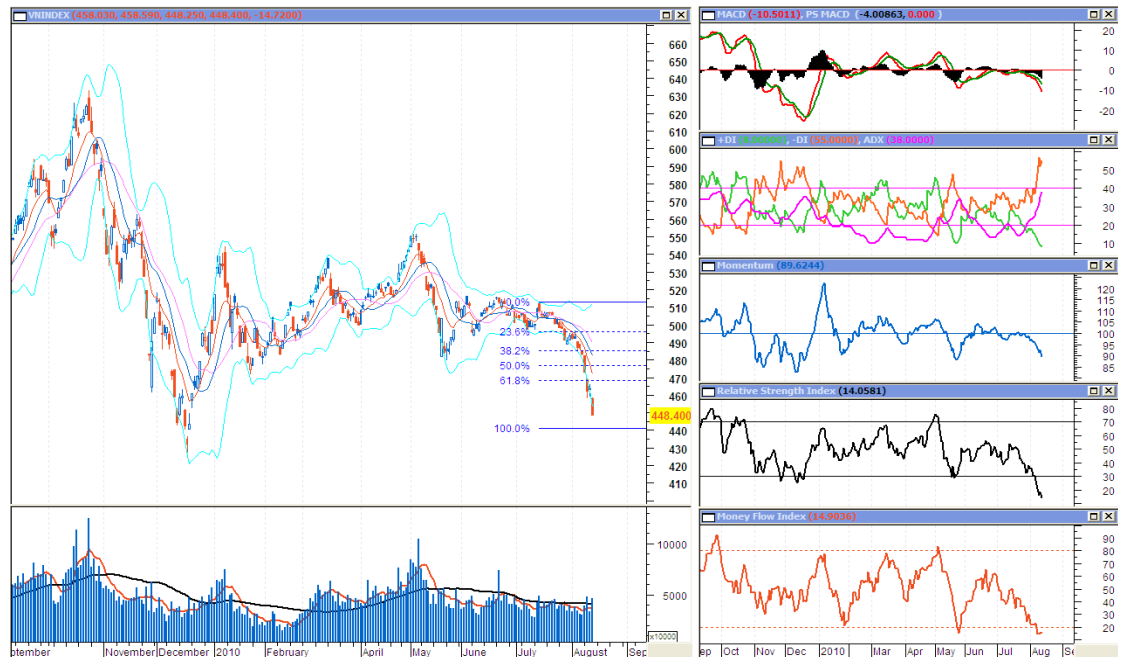
NHẬN ĐỊNH THỊ TRƯỜNG

Hose:

Xu thế giảm giá

Chuyên viên Phân tích

Lê Thanh Tùng



VN-Index tiếp tục biến động tiêu cực khi có tới 161 cổ phiếu giảm sàn trong số 235 cổ phiếu giảm giá và chỉ có 8 cổ phiếu tăng giá. Kết thúc phiên, VN-Index đóng cửa tại 448,4 điểm, giảm tới 14,72 điểm, tương ứng 3,18% so với phiên giao dịch trước đó. Tác động từ thị trường chứng khoán Mỹ đột ngột giảm mạnh và sự gò bó của thông tư 13 của NHNN tiếp tục được xem là những nguyên nhân chính khiến thị trường giảm điểm. Cùng với đó, các chứng khoán giảm liên tục đang gia tăng sức ép đối với những nhà đầu tư sử dụng đòn bẩy tài chính và khả năng họ buộc phải bán chứng khoán để đáp ứng yêu cầu vốn đối ứng cũng là nguyên nhân khiến thị trường giảm mạnh.

Lượng nhà đầu tư “bắt đáy” vẫn xuất hiện trong phiên giao dịch thể hiện qua khối lượng khớp lệnh gia tăng và giá trị giao dịch đạt 1.294 tỷ đồng. Tuy nhiên, trong đợt 3, lượng mua bắt đáy đã giảm đáng kể khi có nhiều mã chứng khoán đã không còn lượng dư mua. Hiện tượng chông chênh bán bằng mọi giá chưa xuất hiện, không xuất hiện sự hoảng loạn trên thị trường mặc dù VN-Index giảm sâu. Tuy nhiên, lực cung khá đều đặn và duy trì liên tục thể hiện sự chủ động giao dịch và chi phối hoàn toàn thị trường của người bán.

Trong phiên, khối ngoại mua ròng 56,7 tỷ đồng, các cổ phiếu được mua vào nhiều nhất gồm STB, PVD và VNS. Cổ phiếu thuộc ngành điện tiếp tục được khối ngoại bán ròng mạnh mẽ, đặc biệt PPC tiếp tục được bán ròng 245.980 đơn vị. Ngoài ra, khối ngoại cũng bán ròng các cổ phiếu như HPG, HT1, HSG...

Với phiên giảm điểm hôm nay, VN-Index đã phá vỡ vùng hỗ trợ 460 điểm và hiện tượng nuối tiếc đã chỉ diễn ra trong một phiên duy nhất. Biến động giảm mạnh với thân nến dài, giá đóng cửa đồng thời là giá thấp nhất của VN-Index đang hàm ý áp lực cung hiện tại vẫn rất lớn và bên bán là người chi phối thị trường. Chỉ báo ADX duy trì đà tăng thể hiện xu thế giảm vẫn dần mạnh lên. Diễn biến tăng độ mạnh của xu thế sẽ làm tăng khả năng xuyên thủng các mức hỗ trợ của VN-Index và khiến các chỉ báo như RSI hay MFI tiếp tục giảm sâu. Các mức hỗ trợ tiếp theo của VN-Index được xác định tại 440 điểm và nếu mức hỗ trợ

này bị xuyên thủng, chỉ số sẽ thách thức lại mức hỗ trợ tại đáy 427 điểm.

Hiện tại, các tin tức vĩ mô đang không ủng hộ thị trường trong khi tâm lý nhà đầu tư qua các phân tích trên có thể nhận thấy vẫn nghiêng theo hướng thoát khỏi thị trường. Hiện tượng bán, rút tiền khỏi thị trường đang xảy ra và chưa có dấu hiệu rõ ràng nào cho thấy động thái này sẽ sớm dừng lại. Do đó, nhà đầu tư không nên vội vàng “bắt đáy” ngay cả khi VN-Index giảm về các vùng hỗ trợ mạnh. Đối với những nhà đầu tư đang nắm giữ cổ phiếu ở tỷ lệ cao cần giảm tỷ trọng cổ phiếu nhằm tránh rủi ro thị trường tiếp tục giảm sâu.

HNX:

Thách thức hỗ trợ



Mặc dù có phiên hồi phục khá ấn tượng trong ngày hôm qua, nhưng ngay từ đầu phiên giao dịch, động thái mua bán của nhà đầu tư trên HNX đã thể hiện rõ sự thận trọng khi lượng đặt mua bán rất thấp và chỉ số giảm nhẹ. Tính chủ động của bên bán được thể hiện rõ khi họ liên tục đẩy chỉ số xuống các mức thấp hơn bất chấp lực cầu tại vùng giá thấp. Với mức đóng cửa tại 132,03 điểm, HNX-Index đã mất 7,09 điểm, tương ứng 5,1% và đây là mức sụt giảm mạnh nhất trong hai tháng gần nhất của chỉ số.

Trong phiên, khối lượng khớp lệnh bắt đầu tăng mạnh khi chỉ số giảm xuống ngưỡng 135 điểm sau 1 tiếng giao dịch đầu tiên. Khối lượng khớp lệnh liên tục tăng và duy trì ở mức cao cho tới khi hầu hết các cổ phiếu đã giảm về mức sàn. Lượng đặt mua xuất hiện rải rác tại các mức giá đã không đủ sức hỗ trợ thị trường. Kết thúc phiên, đã có 35,2 triệu đơn vị được chuyển nhượng, tương ứng với 817 tỷ đồng.

Theo phân tích kỹ thuật, xu thế giảm và người bán vẫn chi phối thị trường. Các chỉ báo xu thế như MA, MACD hay +DI, -DI tiếp tục thể hiện độ mạnh xu thế gia tăng nhanh chóng. Mặc dù các chỉ báo như RSI hay MFI đã giảm về vùng quá bán, nhưng biến động thị trường đang thể hiện sự chủ động rút tiền của bên bán. Với việc xuyên qua mức hỗ trợ 134 điểm, chỉ số đang tiến tới mức hỗ trợ tiếp theo tại 120 điểm và sau đó là ngưỡng tâm lý 100 điểm.

Đặc tính đầu cơ của HNX đã được thể hiện rất rõ trong phiên giao dịch hôm nay khi nhà đầu tư sẵn sàng bán mạnh ngay khi thị trường không hồi phục. Không chỉ rủi ro giảm giá, các cổ phiếu niêm yết trên HNX còn có rủi ro thanh khoản ở mức cao trong các đợt sụt giảm của thị trường. Do đó, chúng tôi khuyến nghị nhà đầu tư cần thận trọng trước các quyết định đầu tư trên HNX trong thời điểm hiện tại.

Diễn biến của cổ phiếu các công ty thuộc PVN

Các cổ phiếu thuộc tập đoàn dầu khí đã đồng loạt giảm điểm trong phiên giao dịch hôm nay cùng diễn biến thị trường chung. Trong đó có khá nhiều cổ phiếu giảm sàn và cổ phiếu có mức giảm mạnh nhất là PVC với 6,92%, tiếp theo là PVA với 6,89% và PSI với 6,85%. Các cổ phiếu có vốn hóa lớn như DPM, PVF, PVD hay PVI cũng không chiến thắng được đà giảm điểm của thị trường. Trong phiên, chỉ duy nhất cổ phiếu PGS vẫn tăng điểm với mức tăng 1,24%.

Dưới đây là diễn biến của các mã cổ phiếu thuộc tập đoàn PVN phiên ngày 12/08:

Mã	Tên công ty	Giá đóng cửa	KLGD (10 cp)	Tăng/Giảm (%)	Nơi giao dịch
DPM	Tổng công ty Phân bón và Hóa chất Dầu khí	28.4	59,734	-4.05	HSX
ICG	Công ty CP Xây dựng Sông Hồng	22.4	34,230	-5.08	HNX
NT2	CTCP Điện lực Dầu khí Nhơn Trạch 2	10.6	-	0.00	UPCOM
PCT	CTCP Vận tải Dầu khí Cửu Long	8.1	190	-10.00	UPCOM
PDC	Công ty CP Du lịch Dầu khí Phương Đông	13.3	11,580	-6.34	HNX
PET	Tổng Công ty CP Dịch vụ Du lịch Dầu khí	19.6	40,373	-4.85	HSX
PGD	Công ty CP Phân phối khí thấp áp Dầu khí Việt Nam	35.0	18,016	-4.89	HSX
PGS	Công ty CP Kinh doanh Khí hóa lỏng Miền Nam	40.7	13,260	1.24	HNX
PHH	Công ty CP Hồng hà Dầu khí	22.5	13,140	-6.64	HNX
PSB	CTCP Đầu tư Dầu khí Sao Mai - Bến Đình	10.0	2,890	-4.76	UPCOM
PSI	CTCP Chứng Khoán Dầu khí	13.6	22,800	-6.85	HNX
PSP	Công ty CP cảng dịch vụ dầu khí Đình Vũ	9.8	510	-3.92	UPCOM
PTT	Công ty Cổ phần Vận tải Dầu khí Đông Dương	-	-	0.00	UPCOM
PVA	Công ty CP Xây dựng Dầu khí Nghệ An	52.7	47,660	-6.89	HNX
PVC	CTCP Dung dịch khoan và Hóa phẩm Dầu khí	26.9	35,440	-6.92	HNX
PVD	Tổng Công ty CP khoan và dịch vụ khoan Dầu khí	41.5	42,903	-3.04	HSX
PVE	Công ty CP Tư vấn Đầu tư và Thiết bị Dầu khí	20.4	13,530	-6.85	HNX
PVF	Tổng công ty CP Tài chính Dầu khí	18.8	30,399	-4.57	HSX
PVG	Công ty CP Kinh doanh khí hóa lỏng Miền Bắc	17.9	10,320	-6.28	HNX
PVI	Tổng công ty CP Bảo hiểm Dầu khí	20.4	9,530	-5.56	HNX
PVL	Công ty Cổ phần Bất động sản Điện lực Dầu khí Việt Nam	20.1	39,240	-6.94	HNX
PVR	CTCP Kinh doanh Dịch vụ cao cấp Dầu khí Việt Nam	16.1	9,510	-6.94	HNX
PVS	Tổng công ty CP Dịch vụ Kỹ thuật Dầu khí	26.9	17,570	-3.93	HNX
PVT	Tổng công ty cổ phần vận tải Dầu khí	12.5	102,420	-4.58	HSX
PVX	Tổng công ty CP Xây lắp Dầu khí Việt Nam	22.2	653,120	-6.33	HNX
PXI	CTCP Xây dựng công nghiệp & dân dụng dầu khí	21.3	15,781	-4.91	HSX
PXM	CTCP Xây lắp Dầu khí Miền Trung	15.6	5,599	-4.88	HSX
PXS	CTCP Kết cấu Kim loại và Lắp máy Dầu khí	20.0	19,250	-4.76	HSX
PXT	Công ty CP Xây lắp Đường ống Bể chứa Dầu khí	15.2	8,281	-5.00	HSX

TIN KINH TẾ

Nguồn: Reuters, Google
Finance; CNNMoney,
CNBC



Lo ngại trước triển vọng kinh tế, chứng khoán toàn cầu chìm trong sắc đỏ. Dow Jones mất gần 2,5%, xuống dưới 10.500 điểm. Sắc đỏ bao trùm hầu hết các thị trường chứng khoán trong phiên mở cửa sáng nay, 12/8

Thị trường chứng khoán thế giới ngập chìm trong sắc đỏ trong ngày giao dịch 11/8. Một vài thông tin tích cực từ kinh tế Đức chưa đủ thuyết phục giới đầu tư về triển vọng hồi phục kinh tế toàn cầu.

Trung Quốc – động lực tăng trưởng kinh tế thế giới có biểu hiện chững lại

- Công nghiệp tăng 13,4% trong tháng 7, giảm so với mức 13,7% trong tháng 6
- Đầu tư cơ bản khu vực thành thị lý kể từ đầu năm tới nay giảm còn 24,9% so với mức 25,5% cùng kỳ
- Doanh số bán lẻ trong tháng 7 giảm xuống mức 17,9% từ mức 18,3% trong tháng 6

Đây là hệ quả tất yếu của chính sách “hạ nhiệt” nền kinh tế của Bắc Kinh trong thời gian gần đây. Tuy nhiên việc thắt chặt tiền tệ đã ảnh hưởng đáng kể tới hoạt động kinh tế của quốc gia này. Tăng trưởng cung tiền M2 trong tháng 6 giảm xuống 17,6% từ mức 18,2%, các chuyên gia phân tích cho rằng mức này tiếp tục được duy trì trong tháng 7. Trong khi đó giá nhà đất tại một số thành phố chính giảm với tốc độ chậm và lạm phát thì đã vượt mục tiêu 3% đề ra.

Tốc độ phát triển nhanh của kinh tế Trung Quốc trong thời gian gần đây được kỳ vọng sẽ kéo theo mức chi tiêu tiêu dùng của người dân nước này. Tuy nhiên số liệu về nhập khẩu trong tháng 7 mới công bố đã làm thất vọng những ai kỳ vọng nhu cầu tăng tại Trung Quốc sẽ bù đắp một phần nhu xu hướng giảm nhu cầu từ khu vực châu Âu và Bắc Mỹ.

Mỹ - kinh tế chưa đựng nhiều rủi ro

Việc FED tuần này có động thái mở rộng chính sách trong khi chỉ vài tháng trước đây, cũng cơ quan này đang xem xét việc rút lại những biện pháp kích cầu thời khủng hoảng, cho thấy tình hình kinh tế đang thực sự nghiêm trọng, có thể không dừng lại ở những con số đã được công bố.

Đồng JPY lên mức cao nhất trong 15 năm qua. Kinh tế Mỹ đang phát đi những tín hiệu thiếu tích cực, châu Âu vẫn chưa thực sự vượt qua khủng hoảng nợ là bối cảnh tác động tới giá đồng JPY của Nhật Bản. Đồng Yên đã lên mức cao nhất trong một thập kỷ rưỡi qua, sáng nay theo giờ Việt Nam, cặp tỷ giá JPY/USD đang ở mức 84,98.

Khác với những giai đoạn trước đây, việc đồng JPY lên giá không được phân tích đón nhận như một tín hiệu tích cực, bởi nó sẽ tác động xấu tới xuất khẩu của Nhật, vốn đang là động lực chính của nền kinh tế này. Chính phủ Nhật đánh tiếng rằng có thể can thiệp nếu đồng JPY lên quá cao, tuy nhiên tới thời điểm này vẫn chưa có động thái cụ thể.

Một vài tin đồn bất lợi từ châu Âu

Gần đây một số phân tích cho rằng khủng hoảng nợ tại Eurozone có thể lại som bùng phát với việc gần đây ECB tích cực mua lại trái phiếu của Ireland, FED mở lại nghiệp vụ hoán đổi (SWAP) lên tới 480 triệu USD và thông tin Slovakia từ chối cho Hy Lạp vay trong thỏa thuận song phương.

Việt Nam – Hiệp hội Ngân Hàng kiến nghị lùi thời điểm áp dụng thông tư 13. Theo kiến nghị này, Hiệp hội Ngân hàng cho rằng với những điều kiện hiện tại của hệ thống ngân hàng, việc áp dụng thông tư 13 về tỷ lệ an toàn vốn (CAR) sẽ gây không ít khó khăn cho các NHTM, tuy nhiên về lâu dài, Việt Nam nên tiến gần tới những tiêu chuẩn quốc tế và điều này có lợi cho hệ thống.

Xét trong bối cảnh tín dụng cho nền kinh tế đang bị “thắt nút”, việc thực thi Thông tư 13 tại thời điểm tháng 10 sẽ khiến mục tiêu giảm lãi suất và tăng cường tín dụng 6 tháng cuối năm trở nên khó khăn hơn. Nhiều quy định tại thông tư cũng ảnh hưởng lớn tới hoạt động của các NHTM.

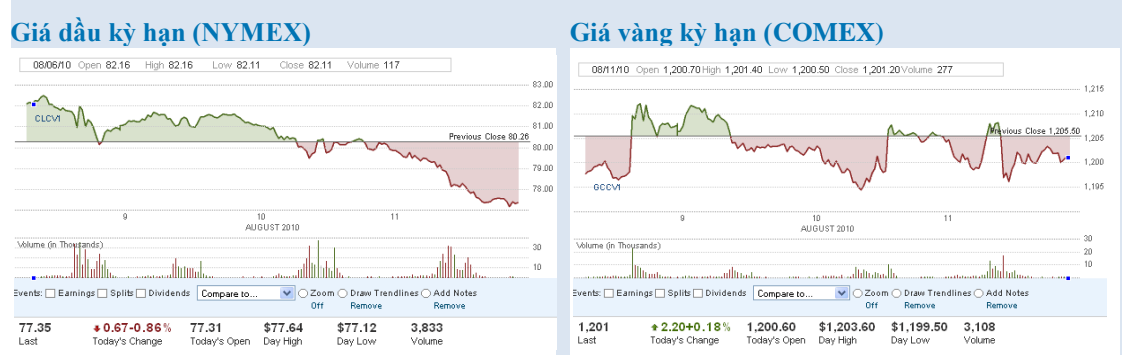
Hiệp hội năng lượng Việt Nam (VEA) kiến nghị tăng giá điện. Theo VEA, việc duy trì giá bán điện thấp hiện nay đang ảnh hưởng lớn tới tính hấp dẫn đầu tư vào ngành công nghiệp này. Theo đó VEA kiến nghị tăng giá điện kể từ năm 2011 lên mức 8 cent/kWh, từ mức khoảng 5 cent/kWh hiện tại.

Trong bối cảnh giá nguyên liệu, nhiên liệu đầu vào liên tục tăng khiến doanh nghiệp trong nước gặp khó khăn, việc tăng giá điện chắc chắn sẽ ảnh hưởng không nhỏ tới sản xuất, tiêu dùng, cũng như tình hình lạm phát trong nước. Tuy nhiên việc điều chỉnh giá các mặt hàng trọng yếu theo quy luật thị trường là cần thiết trong trung và dài hạn, tránh làm méo mó các quy luật kinh tế. Các doanh nghiệp và người dân không còn cách nào khác là cải thiện, nâng cao hiệu quả sản xuất, hiệu quả sử dụng các nguồn tài nguyên. Chúng tôi đánh giá việc điều chỉnh giá điện là cần thiết, tuy nhiên cần có lộ trình và thời điểm đưa ra các quyết định hợp lý, giảm thiểu các tác động tiêu cực ngắn hạn đối với nền kinh tế.

Tỷ giá VND/USD tăng mạnh. Thời điểm 10:30 sáng nay, tỷ giá trên thị trường tự do đã lên mức 19.250/19.280 VND/USD (mua vào/bán ra). Thừ nhiều tuần nay, tỷ giá USD niêm yết tại các NHTM đã tăng kịch biên độ cho phép và gần như giữ nguyên ở mức này.

THỊ TRƯỜNG HÀNG HÓA

Nguồn: Reuters, Google
Finance; CNNMoney,
CNBC



Áp lực từ triển vọng kinh tế u ám khiến giá hàng hóa giảm mạnh. Dầu thô mất 3% trong phiên 11/8. Vàng linh xình quanh 1.200 USD/oz

Dầu thô quay lại mức 77 USD/thùng. Giá dầu giảm mạnh trước thông tin kinh tế vĩ mô ảm đạm và bán tháo trên thị trường chứng khoán toàn cầu.

Vàng giảm xuống dưới 1.200 USD/oz. Trái với quy luật thông thường, sự sụt giảm trên thị trường chứng khoán không hỗ trợ nhiều cho giá vàng. Cùng với chứng khoán, giới đầu tư bán mạnh cả vàng, vốn được coi là “vịnh trú bão”. Thời điểm 10:17 sáng nay giờ Việt Nam, giá vàng giao ngay đang ở mức 1.198,85 USD/oz.

Trung Quốc có thể gia tăng nhập khẩu đồng. Tháng 7, lượng đồng nhập khẩu của Trung

Quốc tăng 4,5%, tháng đầu tiên tăng trưởng trong 4 tháng gần đây. Đây là tín hiệu cho thấy lượng nhập khẩu đồng của quốc gia này sẽ tiếp tục gia tăng để đáp ứng nhu cầu đạt đỉnh điểm vào tháng 9. Theo một số chuyên gia, số đơn đặt hàng vận chuyển trong tháng 6 và tháng 7 tăng mạnh cho thấy tháng trong tháng 8 và các tháng tiếp theo, lượng nhập khẩu sẽ tiếp tục tăng.

Nhập khẩu quặng sắt của Trung Quốc tăng trở lại. Sau 3 tháng giảm liên tiếp, lượng quặng sắt nhập khẩu của Trung Quốc tăng trở lại. Trung Quốc nhập khẩu 51,2 triệu tấn quặng trong tháng 7, tăng 9% so với tháng 6. Nhu cầu thép cán tại thị trường nội địa tăng trở lại là yếu tố thúc đẩy nhập khẩu quặng.

LỊCH SỰ KIỆN TRONG TUẦN

Lịch đấu giá các công ty

Công ty	VĐL (tỷ đồng)	Tổng số CP chào bán	Giá khởi điểm (đ/cp)	Ngày đấu giá	Thời gian nhận đặt cọc
Công ty Dịch vụ Du lịch Quốc tế tỉnh Bà Rịa – Vũng Tàu	350	12,793,900	10,000	24/08/2010	0

Danh sách các công ty mới nộp hồ sơ xin niêm yết

Công ty	Địa chỉ đăng ký niêm yết	VĐL (tỷ đồng)	Ngày nộp hồ sơ
CTCP Trúc Thôn	HNX	55	29/07/2010
CTCP Đầu tư Khu Công nghiệp Dầu khí – Idico Long Sơn	HSX	827.22212	29/07/2010
CTCP Xây dựng dân dụng Công nghiệp số 1 – Đồng Nai	HNX	15.372	27/07/2010
CTCP Vật tư Tổng hợp Phú Yên	HNX	117	22/07/2010
CTCP Đầu tư Thiết bị và Xây lắp Điện Thiên Trường	HNX	25	20/07/2010
CTCP Phát triển Phụ gia và Sản phẩm Dầu mỏ	HNX	27.225	20/07/2010

Danh sách các công ty đã được chấp thuận niêm yết

Công ty	Địa chỉ đăng ký niêm yết	VĐL (tỷ đồng)	Ngày được chấp thuận
CTCP Sông Đà 27	HNX	15.72833	04/08/2010
CTCP Đầu tư Xây dựng Vinaconex - PVC	HNX	50	02/08/2010
CTCP Đầu tư và thăm định giá dầu khí PIV	HNX	12	02/08/2010
CTCP Bao bì Hà Tiên	HNX	40	23/07/2010
Công ty Cổ phần Sông Đà 11 Thăng Long	HNX	50	23/07/2010
Công ty Cổ phần Tư vấn Xây dựng Điện 1	HSX	100	22/07/2010

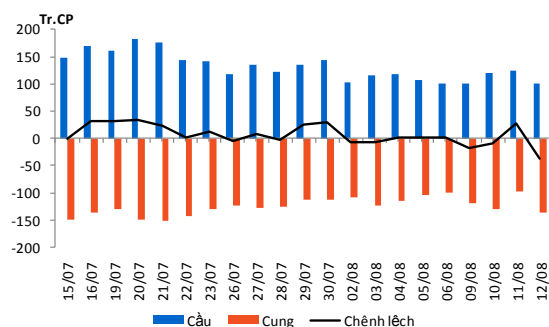
Lịch niêm yết lần đầu

Công ty	Mã CK	Địa chỉ niêm yết	Vốn điều lệ (tỷ đồng)	Giá chào sàn (Đồng)	Ngày giao dịch
CTCP Lương thực Đà Nẵng	DNP	UPCOM	50.00		06/09/2010
CTCP Bía Sài Gòn Miền Tây	WSB	UPCOM	145.00		10/08/2010

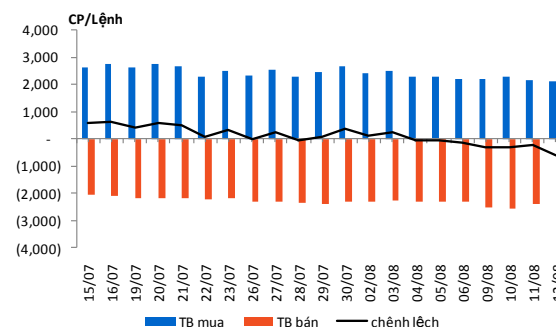
Nguồn: HSX, HSX

THỐNG KÊ GIAO DỊCH

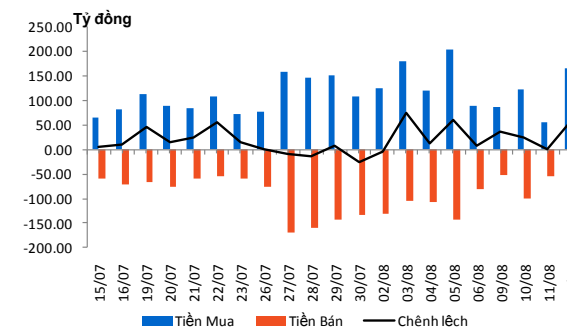
Diễn biến Cung – Cầu (niêm yết)



Diễn biến trung bình lệnh mua/bán (niêm yết)

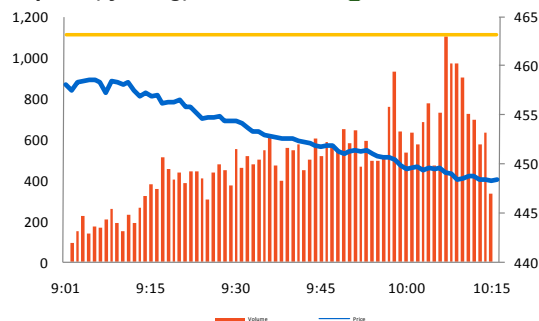


Diễn biến giao dịch của NĐTNN (niêm yết)



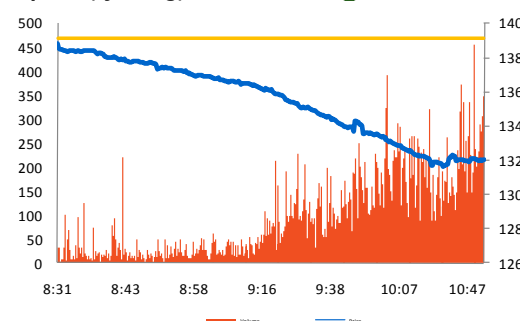
HSX

	Giá trị	Thay đổi	± %
VN-Index	448.40 ↓	-14.72	-3.18%
KLGD (triệu ck)	49.74 ↑	9.68	24.17%
GTGD (tỷ đồng)	1,294.56 ↑	203.57	18.66%
Tổng cung (triệu ck)	86.04 ↑	27.84	47.84%
Tổng cầu (triệu ck)	58.90 ↓	-15.74	-21.08%
Giao dịch NN			
KL mua (triệu ck)	4.04 ↑	2.30	132.05%
KL bán (triệu ck)	2.84 ↑	1.00	54.28%
Giá trị mua (tỷ đồng)	149.85 ↑	97.10	184.07%
Giá trị bán (tỷ đồng)	92.98 ↑	43.66	88.54%



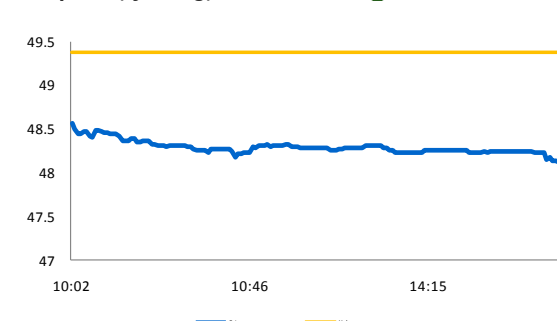
HNX

	Giá trị	Thay đổi	± %
HNX-Index	132.03 ↓	-7.09	-5.10%
KLGD (triệu ck)	37.47 ↑	6.47	20.86%
GTGD (tỷ đồng)	885.47 ↑	103.74	13.27%
Tổng cung (triệu ck)	51.24 ↑	11.97	30.50%
Tổng cầu (triệu ck)	41.30 ↓	-8.68	-17.37%
Giao dịch NN			
KL mua (triệu ck)	0.52 ↑	0.40	328.70%
KL bán (triệu ck)	0.41 ↑	0.12	38.78%
Giá trị mua (tỷ đồng)	14.31 ↑	11.03	335.43%
Giá trị bán (tỷ đồng)	10.54 ↑	5.43	106.31%



UPCOM

	Giá trị	Thay đổi	± %
UPCOM-Index	48.11 ↓	-1.27	-2.57%
KLGD (triệu ck)	0.57 ↑	0.05	10.05%
GTGD (tỷ đồng)	8.01 ↓	-0.66	-7.56%
Tổng cung (triệu ck)	2.39 ↑	1.58	195.90%
Tổng cầu (triệu ck)	1.28 ↑	0.56	78.53%
Giao dịch NN			
KL mua (triệu ck)	0.00 ↓	0.00	-100.00%
KL bán (triệu ck)	0.00 ↑	0.00	0.00%
Giá trị mua (tỷ đồng)	0.00 ↓	0.00	-100.00%
Giá trị bán (tỷ đồng)	0.00 ↑	0.00	0.00%



HSX

5 cổ phiếu giao dịch nhiều nhất

Mã	Tham chiếu	Đóng cửa	± %	Giá trị giao dịch (1 triệu VNĐ)
HAG	76,000	76,000	0.00	53,029
SSI	29,100	27,700	-4.81	46,072
ASM	64,000	61,000	-4.69	41,324
REE	16,900	16,300	-3.55	38,134
STB	15,900	15,600	-1.89	28,332

5 cổ phiếu tăng nhiều nhất

Mã	Tham chiếu	Đóng cửa	Tăng	± %
VHC	45,900	48,100	2,200	4.79
HTV	36,700	38,300	1,600	4.36
SCD	26,300	27,400	1,100	4.18
DRH	17,000	17,600	600	3.53
DAG	18,400	19,000	600	3.26

5 cổ phiếu giảm nhiều nhất

Mã	Tham chiếu	Đóng cửa	Giảm	± %
CSM	32,000	30,400	-1,600	-5.00
DQC	32,000	30,400	-1,600	-5.00
KSS	32,000	30,400	-1,600	-5.00
PXT	16,000	15,200	-800	-5.00
SBC	40,000	38,000	-2,000	-5.00

5 CP được NĐT nước ngoài mua/bán nhiều nhất

Mã	GT mua (triệu VNĐ)	Mã	GT bán (triệu VNĐ)
PVD	16,281	VNM	14,553
VNM	15,945	HPG	9,918
STB	11,910	CTD	5,407
VNS	9,024	SJS	5,356
DIG	7,760	VIC	5,002

HNX

5 cổ phiếu giao dịch nhiều nhất

Mã	Tham chiếu	Đóng cửa	± %	Giá trị giao dịch (1 triệu VNĐ)
PVX	23,700	22,200	-6.33	146,715
KLS	15,500	14,700	-5.16	53,135
VCG	34,000	31,700	-6.76	49,261
PVA	56,600	52,700	-6.89	25,857
ACB	28,700	27,800	-3.14	19,832

5 cổ phiếu tăng nhiều nhất

Mã	Tham chiếu	Đóng cửa	Tăng	± %
DHT	71,800	76,800	5,000	6.96
MKV	63,200	67,600	4,400	6.96
HCC	34,600	37,000	2,400	6.94
SJ1	25,500	27,200	1,700	6.67
BST	12,300	13,100	800	6.50

5 cổ phiếu giảm nhiều nhất

Mã	Tham chiếu	Đóng cửa	Giảm	± %
S74	30,000	27,900	-2,100	-7.00
CTN	30,000	27,900	-2,100	-7.00
CX8	24,300	22,600	-1,700	-7.00
DAE	14,300	13,300	-1,000	-6.99
VGS	18,600	17,300	-1,300	-6.99

5 CP được NĐT nước ngoài mua/bán nhiều nhất

Mã	GT mua (triệu VNĐ)	Mã	GT bán (triệu VNĐ)
VNR	5,040	VNR	5,040
ACB	3,849	ACB	3,849
PVS	1,519	PVC	377
NTP	886	VFR	353
TV4	359	VCG	253

UPCOM

5 cổ phiếu giao dịch nhiều nhất

Mã	Tham chiếu	Đóng cửa	± %	Giá trị giao dịch (1 triệu VNĐ)
API	15,800	14,300	-9.49	1,734
UDJ	17,900	16,200	-9.50	1,130
DBM	33,400	32,000	-4.19	643
MJC	10,800	10,800	0.00	575
PSB	10,500	10,000	-4.76	468

5 cổ phiếu tăng nhiều nhất

Mã	Tham chiếu	Đóng cửa	Tăng	± %
IN4	21,400	23,500	2,100	9.81
TTR	14,600	16,000	1,400	9.59
LCC	9,000	9,200	200	2.22
NT2	10,600	10,700	100	0.94
VDN	14,000	14,100	100	0.71

5 cổ phiếu giảm nhiều nhất

Mã	Tham chiếu	Đóng cửa	Giảm	± %
DGT	17,000	15,300	-1,700	-10.00
PCT	9,000	8,100	-900	-10.00
SSF	16,000	14,400	-1,600	-10.00
VCT	18,000	16,200	-1,800	-10.00
HPP	40,200	36,200	-4,000	-9.95

KHUYẾN CÁO SỬ DỤNG

Báo cáo này được thực hiện bởi Ban Phân tích - Công ty cổ phần Chứng khoán Dầu khí. Những thông tin trong báo cáo này được thu thập từ các nguồn đáng tin cậy và đánh giá một cách thận trọng. Tuy nhiên, Công ty cổ phần Chứng khoán Dầu khí không chịu bất kỳ trách nhiệm nào đối với tính chính xác, trung thực, đầy đủ của các thông tin được cung cấp cũng như những tổn thất có thể xảy ra khi sử dụng báo cáo này. Mọi thông tin, quan điểm trong báo cáo này có thể được thay đổi mà không cần báo trước. Báo cáo này được xuất bản với mục đích cung cấp thông tin và hoàn toàn không hàm ý khuyến cáo người đọc mua, bán hay nắm giữ chứng khoán.

Người đọc cần lưu ý: Công ty cổ phần Chứng khoán Dầu khí có thể có những hoạt động hợp tác với các đối tượng được nêu trong báo cáo và có thể có xung đột lợi ích với các nhà đầu tư.

Báo cáo này thuộc bản quyền của Công ty cổ phần Chứng khoán Dầu khí. Mọi hành vi in ấn, sao chép, sửa đổi nội dung mà không được sự cho phép của Công ty cổ phần Chứng khoán Dầu khí đều được coi là sự vi phạm pháp luật.

THÔNG TIN LIÊN HỆ

Ban Phân tích

E -mail: research@psi.vn

Tel: (84-4) 3934 3888



PSI CHỨNG KHOÁN DẦU KHÍ

Trụ sở chính:

18 Lý Thường Kiệt, Quận Hoàn Kiếm, Hà Nội - ĐT: (84-4) 39343888; Fax: (84-4) 39343999

Phòng giao dịch số 2:

Tầng 1, tòa nhà Petro Việt Nam, số 18 Láng Hạ, Quận Ba Đình, Hà Nội – ĐT: (84-4)37727308; Fax: (84-4)37727312

Phòng giao dịch số 3

Tầng 1, tòa nhà 22 Ngô Quyền, Quận Hoàn Kiếm, Hà Nội – ĐT: (84-4) 39393875-77; Fax: (84-4) 39393874

Phòng giao dịch số 4

Tầng 1, số 4A Láng Hạ, Quận Ba Đình, Hà Nội – ĐT: (84-4)37724434; Fax: (84-4)39426800

Chi nhánh TP.HCM:

Số 1-5 Lê Duẩn, Quận I, TP.Hồ Chí Minh - ĐT: (84-8) 39111818; Fax: (84-8) 39111919

Chi nhánh Vũng Tàu:

Phòng 112, Tòa nhà Petro Tower, số 08 Hoàng Diệu, TP.Vũng Tàu – ĐT: (84-64) 62545 20 - 22 - 23 -24 - 26; Fax: (84-64) 6254521

Chi nhánh Đà Nẵng:

Số 55-56 Đường Nguyễn Văn Linh, Quận Hải Châu, Thành phố Đà Nẵng – ĐT: (84-0511) 3899338; Fax: (84-0511) 3899339