



BẢN TIN TUẦN

09/07/2012 – 13/07/2012

Phòng Phân tích

CTCP Chứng khoán Sài Gòn Hà Nội (SHS)

Email: contact@shs.com.vnWebsite: <http://www.shs.com.vn>

Trụ sở chính - Hà Nội

Tầng 1&3, Tòa nhà Trung tâm Hội nghị Công an, Số 01 Yết Kiêu, Hoàn Kiếm, Hà Nội

Tel: (84-4)-3818 1888

Fax: (84-4)-3818 1688

Chi nhánh - TP.H Chí Minh

141-143 Hàm Nghi, P. Nguyễn Thái Bình, Quận 1

Tel: (84-8) 3915 1368

Fax: (84-8) 3915 1369

Chi nhánh – Đà Nẵng

97 Lê Lợi, Hải Châu, Đà Nẵng

Tel: (84-511)-352 5777

Fax: (84-511)-352 5779

Thị trường chứng khoán

Tr. 2

- Thị trường tuần qua tiếp tục biến động khá mạnh với cú rũ đầu tuần, sau đó biến động giảm trong hai phiên tiếp theo. Ngoài thị trường quan trọng tích lũy ở vùng hỗ trợ, yếu tố thúc đẩy thị trường tăng là xu hướng giảm lãi suất tín dụng đang lan rộng trong hệ thống Ngân hàng.
- Thanh khoản toàn thị trường giảm trên cả hai sàn do KLGD khi thị trường giảm mạnh. Tín hiệu tích cực là thị trường tiếp tục giảm mạnh để vực đầu tuần và thanh khoản tiếp tục cho thấy dòng tiền vào thị trường đang có thể.
- Dòng tiền có xu hướng quan tâm nhóm cổ phiếu có lịch sập giá cao như VND, SCR, SHS..., thì hiện quan tâm đến còn phải chờ.
- N TNN bán ròng trên hai sàn do giảm khá mạnh khi lập mua. Khi đó bán mạnh các cổ phiếu thuộc lĩnh vực tài chính, BDS như KLS, HPG, VIC, ITA, KBC...

Phân tích kỹ thuật

Tr. 3

- Thị trường đã có 3 phiên tăng liên tiếp sau khi giảm vùng hỗ trợ 395 điểm về VN-Index; 66 điểm về HNX-Index, tiếp tục tăng mạnh hơn 61.8% của dãy Fibonacci.
- Khi lập giao dịch tăng mạnh trong phiên cuối tuần, chỉ số HNX-Index đóng cửa thấp hơn mức cao nhất cho thấy áp lực cung giá cao không nhỏ.
- Ngang cấn kỹ thuật gần nhất về thị trường là khoảng 425 điểm về VN-Index; 71.5-72 điểm về HNX-Index.
- Trong tuần giao dịch 16/07-20/07, thị trường dự báo theo xu hướng tích cực khi tiếp tục tăng mạnh kháng cự. Diễn biến thị trường trong giai đoạn tích cực sẽ quyết định xu hướng tiếp theo.

Thị trường giao dịch trong tuần

Tr.5



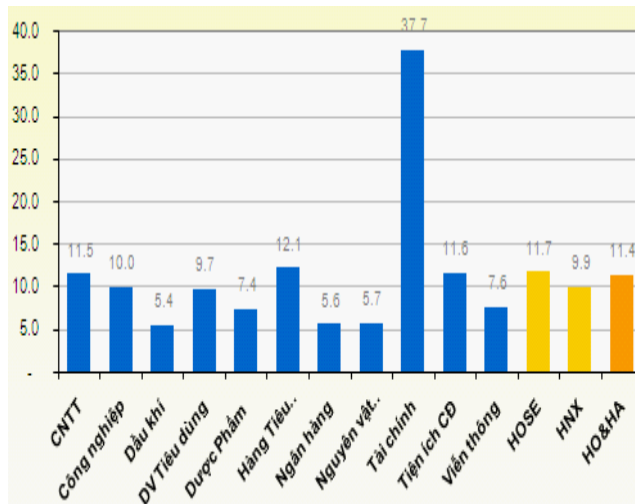
TH TR NG CH NG KHOẢN

T NG H P DI N BI N TRONG TU N

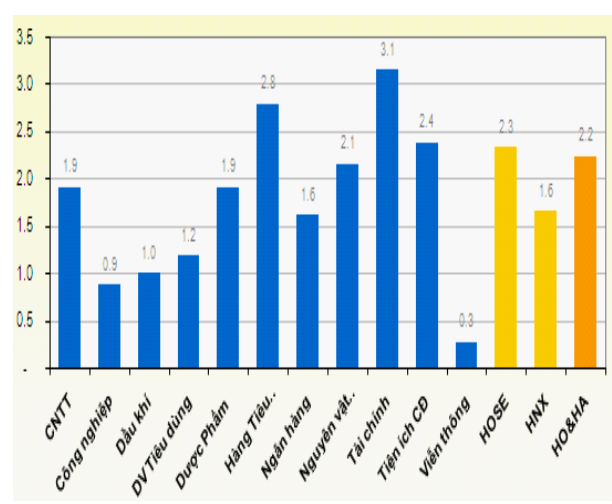
HOSE		+/-	%	
Index	416.98	1.54	0.37%	
KLGD	182,780,679	-1,579,005	-0.86%	C phi u
GTGD	2,680.30	-67.00	-2.44%	T VN
T ng cung	307,264,590	-49,074,380	-13.77%	C phi u
T ng c u	333,607,280	21,210,630	6.79%	C phi u
GD N T NN				
KL mua	9,283,140	-3,666,577	-28.31%	C phi u
KL bán	12,709,120	2,527,423	24.82%	C phi u
GT mua	196.59	-21.13	-9.70%	T VN
GT bán	297.93	116.98	64.65%	T VN

HNX		+/-	%	
Index	70.57	0.90	1.29%	
KLGD	162,958,637	1,229,964	0.76%	C phi u
GTGD	1,466.87	47.59	3.35%	T VN
T ng cung	235,465,500	2,309,900	0.99%	C phi u
T ng c u	242,944,800	15,153,100	6.65%	C phi u
GD N T NN				
KL mua	3,130,954	272,654	9.54%	C phi u
KL bán	3,139,654	1,293,724	70.09%	C phi u
GT mua	28.23	0.01	0.02%	T VN
GT bán	27.56	12.98	89.01%	T VN

H s PE phân theo ngành và th tr ng



H s PB phân theo ngành và th tr ng



Bình lu n di n bi n

- Th tr ng tu n qua t ng i m khá m nh v cu i tu n, sau di n bi n gi m i m trong hai phiên u tu n. Ngoài t ng quan cung c u tích c c t i vùng h tr , y u t thúc y à t ng c a th tr ng là xu h ng gi m lãi su t tín d ng ang lan r ng trong h th ng Ngân hàng.
- Thanh kho n toàn th tr ng gi m trên c hai sàn do KLGD khi th tr ng gi m i m m c th p. Tín hi u tích c c là th tr ng t ng i m m nh d n v cu i tu n v i thanh kho n t ng cho th y dòng ti n vào th tr ng ang c i thi n.
- Dòng ti n có xu h ng quan tâm n nhóm c phi u có lch s bi n ng giá cao nh VND, SCR, SHS..., th hi n quan i m u c còn ph bi n.
- N TNN bán ròng trên hai sàn do gi m khá m nh kh i l ng mua. Kh i ngo i bán m nh c phi u thu c l nh v c tài chính, BDS nh KLS, HPG, VIC, ITA, KBC...

**NH N NH TH TR NG**

Th tr ng tu n qua t ng i m khá m nh v cu i tu n, sau di n bi n gi m i m trong hai phiên u tu n. Ngoài t ng quan cung c u tích c t i vùng h tr , y u t thúc y à t ng c a th tr ng là xu h ng gi m lãi su t tín d ng ang lan r ng trong h th ng Ngân hàng.

C th , trong bu i h p toàn ngành Ngân hàng, Th ng c NHNN ã yêu c u các Ngân hàng **gi m lãi su t v 15% t 15/7 i v i h p ng tín d ng ký tr c khi áp tr n lãi su t**. Tr c th c t khó kh n c a doanh nghi p, yêu c u này ã nh n c s ng thu n cao c a các Ngân hàng. Tính n ngày 12/7, có 5 NHTM Nhà n c l n và h n 10 NHTMCP th c hi n gi m lãi su t theo úng yêu c u c a NHNN, c ng nh có ch ng trình lãi su t th p cho khách hàng thu c l nh v c u tiên.

Chi phí v n gi m có tác ng tích c c n ho t ng c a doanh nghi p, t o i u ki n doanh nghi p h giá bán, t ó kích c u tiêu th . Trên th c t , c n th i gian doanh nghi p ti p c n c ngu n v n lãi su t th p, khi Ngân hàng ph i ti n hành rà soát, ký l i h p ng. Tuy nhiên, ng thái m nh m c a các Ngân hàng v v i c gi m ng u lãi su t có tác ng tích c c n tâm lý nhà u t .

Ngoài ng thái ch ng t phía Ngân hàng, th tr ng tu n qua ti p t c ghi nh n nhi u gi i pháp m nh m t phía c quan ch c n ng nh m thúc y t ng tr ng. S li u th c t v gi i ngân v n NSNN t ng m nh trong tháng 6 và t ng tr ng tín d ng kh quan trọng tu n u tháng 7 cho th y nh ng gi i pháp m nh tay c a Chính ph ang d n em l i k t qu .

K v ng t ng tr ng c i thi n giúp nhà u t m nh d n h n trong quy t nh mua vào c phi u. Th tr ng ghi nh n 3 phiên t ng i m liên ti p trong n a cu i tu n. Dòng ti n có xu h ng quan tâm n nhóm c phi u có l ch s bi n ng giá cao nh VND, SCR, SHS..., th hi n quan i m u c còn ph bi n. Tuy nhiên di n bi n th tr ng t ng i m m nh d n v cu i tu n v i thanh kho n t ng cho th y dòng ti n vào th tr ng ang c i thi n.

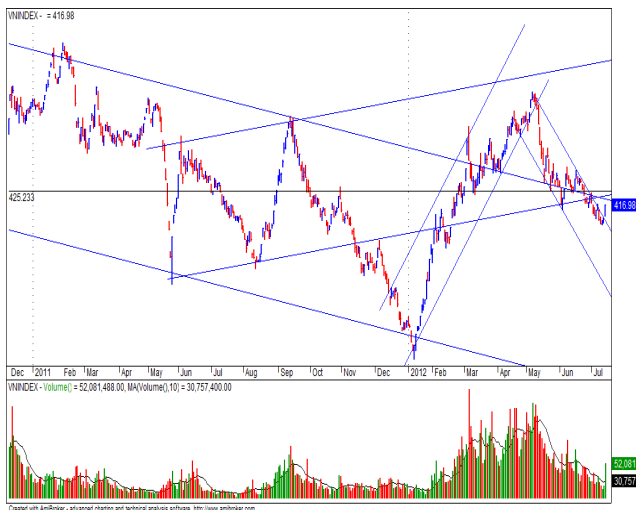
Theo Phân tích k thu t, th tr ng ã có 3 phiên t ng i m liên ti p sau khi gi m g n vùng h tr 395 i m i v i VN-Index; 66 i m i v i HNX-Index, t ng ng m ch tr 61.8% c a d i Fibonacci. à ph c h i t ng d n i kèm v i s c i thi n thanh kho n cho tín hi u tích c v k thu t. Trong phiên cu i tu n, kh i l ng giao d ch t ng m nh, ch s HNX-Index óng c a th p h n m c cao nh t cho th y áp l c cung giá cao không nh . Tuy nhiên, di n bi n th tr ng t ng m nh d n v cu i phiên cho th y l c c u tham gia th tr ng khá m nh.

Tr c áp l c cung giá t ng trong phiên cu i tu n, di n bi n giao d ch d báo s gi ng co h n trong tu n giao d ch t i. Ng ng c n k thu t g n nh t i v i th tr ng là kho ng 425 i m i v i VN-Index; 71.5-72 i m i v i HNX-Index.

Trong tu n giao d ch 16/07-20/07, th tr ng d báo theo xu h ng i u ch nh khi ti n g n ng ng kháng c . Di n bi n th tr ng trong giai o n i u ch nh s quy t nh xu h ng ti p theo.

PHÂN TÍCH KỸ THUẬT

VN-Index



- Chỉ số VN-Index tiếp tục giảm mạnh và phá vỡ thanh khoản khi thị trường đang kỳ vọng phiên tăng.
- Với phiên tiếp theo này chỉ số VN-Index đã break mạnh qua ngưỡng trendline giảm mạnh nên nhà đầu tư cần chú ý.
- Với khi diễn biến giao dịch liên tục phiên hôm nay thì có thể chỉ số VN-Index sẽ tiếp tục giảm trong phiên tiếp theo nên nhà đầu tư cần chú ý.
- Mục kháng cự cho thời gian này của chỉ số VN-Index là khu vực 425 điểm.

HNX-Index



- Chỉ số HNX-Index tiếp tục phiên giảm và phá vỡ thanh khoản nên nhà đầu tư cần chú ý.
- KLGD giảm mạnh và HNX-Index giảm mạnh là một tín hiệu cảnh báo nên nhà đầu tư cần chú ý.
- Với khi diễn biến giao dịch liên tục phiên hôm nay thì có thể chỉ số HNX-Index sẽ tiếp tục giảm trong phiên tiếp theo nên nhà đầu tư cần chú ý.
- Mục kháng cự cho thời gian này là khu vực 71.5-72 điểm.



TH NG KÊ GIAO D CH TRONG TU N

HOSE: 5 CP N TNN mua và bán ròng nh u nh t tu n					HNX: 5 CP N TNN mua và bán ròng nh u nh t tu n				
TT	Mã CK	KL mua ròng	Mã CK	KL bán ròng	Mã CK	Mã	KL mua ròng	Mã	KL bán ròng
1	NVT	784,250	KBC	673,300	1	HBB	1,043,300	KLS	2,391,500
2	MBB	782,710	HPG	610,480	2	VND	503,800	APS	83,400
3	PVT	629,260	ITA	501,580	3	SHB	266,700	SCR	60,500
4	VNE	473,400	VIP	455,000	4	DBC	185,400	AVS	60,000
5	KDC	329,520	VIC	454,770	5	PGS	146,200	AGC	54,100

HOSE: 5 CP có KLGD cao nh t trong tu n					HNX: 5 CP có KLGD cao nh t trong tu n				
Mã CK	Giá m	Giá óng	%	KLGD	Mã CK	Giá m	Giá óng	%	KLGD
ITA	6.7	7.0	4.48%	8,467,140	VND	9.8	10.3	5.10%	19,969,143
STB	22.2	22.2	0.00%	5,709,350	PVX	9.3	9.5	2.15%	16,525,953
SAM	7.5	7.7	2.67%	5,390,650	KLS	9.5	9.6	1.05%	10,965,045
SSI	19.9	20.2	1.51%	5,387,640	HBB	4.6	4.8	4.35%	10,103,914
VNE	6.7	7.3	8.96%	5,352,930	SCR	9.6	10.0	4.17%	9,620,400

HOSE: 5 CP t ng giá nh u nh t trong tu n					HNX: 5 CP t ng giá nh u nh t trong tu n				
Mã CK	Giá m	Giá óng	+/-	%	Mã CK	Giá m	Giá óng	+/-	%
VSG	1.4	1.7	0.3	21.43%	HDA	7.2	9.1	1.9	26.39%
STG	17.9	21.1	3.2	17.88%	HBE	3.5	4.3	0.8	22.86%
IFS	5.6	6.6	1.0	17.86%	DL1	11.0	13.1	2.1	19.10%
HTI	7.5	8.6	1.1	14.67%	SDC	11.4	13.5	2.1	18.42%
VES	1.5	1.7	0.2	13.33%	V21	9.3	11.0	1.7	18.28%

HOSE: 5 CP gi m giá nh u nh t trong tu n					HNX: 5 CP gi m giá nh u nh t trong tu n				
Mã CK	Giá m	Giá óng	+/-	%	Mã CK	Giá m	Giá óng	+/-	%
GDT	16.3	12.8	-3.5	-21.47%	BXH	5.5	4.7	-0.8	-14.55%
CYC	2.5	2.2	-0.3	-12.00%	KTT	3.0	2.6	-0.4	-13.33%
DDM	3.0	2.7	-0.3	-10.00%	VCM	16.9	14.7	-2.2	-13.02%
SBS	3.4	3.1	-0.3	-8.82%	MHL	7.3	6.4	-0.9	-12.33%
MCP	14.5	13.4	-1.1	-7.59%	AGC	0.9	0.8	-0.1	-11.11%



Mời thông tin xin vui lòng liên hệ :

Phòng Phân tích - Công ty Cổ phần Chứng khoán Sài Gòn - Hà Nội

Trụ sở chính tại Hà Nội

Tầng 1&3, Tòa nhà Trung tâm Hà Nội
Ngân hàng Công Thương, Số 01 Yết Kiêu,
Hoàn Kiếm, Hà Nội

Tel: (84-4)-3818 1888

Fax: (84-4)-3818 1688

Chi nhánh Hồ Chí Minh

141-143 Hàm Nghi, P. Nguyễn
Thái Bình, Quận 1

Tel: (84-8)-3915 1368

Fax: (84-8)-3915 1369

Chi nhánh Đà Nẵng

97 Lê Lợi, Hải Châu, Đà
Nẵng

Tel: (84-511)-352 5777

Fax: (84-511)-352 5779

Website: www.shs.com.vn

Người tiếp nhận:

Đoàn Thị Ánh Nguyệt

nguyet.dta@shs.com.vn

Tất cả những thông tin nêu trong báo cáo nghiên cứu này đã được xem xét cẩn trọng, tuy nhiên Công ty Cổ phần Chứng khoán Sài Gòn - Hà Nội (SHS) không chịu bất kỳ một trách nhiệm nào về tính chính xác của những thông tin được trình bày trong báo cáo. Các quan điểm, nhận định và đánh giá trong báo cáo này là quan điểm cá nhân của các chuyên viên phân tích mà không phải là khuyến nghị của SHS.

Báo cáo này chỉ nhằm mục đích cung cấp thông tin mà không hàm ý khuyến nghị mua, bán hay nắm giữ chứng khoán. Người đọc chỉ nên sử dụng báo cáo nghiên cứu này như là một nguồn thông tin tham khảo.

SHS có thể có những hoạt động hợp tác kinh doanh với các đối tượng được đề cập trong báo cáo này. Người đọc cần lưu ý rằng SHS có thể có những xung đột lợi ích với các nhà đầu tư khi thực hiện báo cáo nghiên cứu phân tích này.