

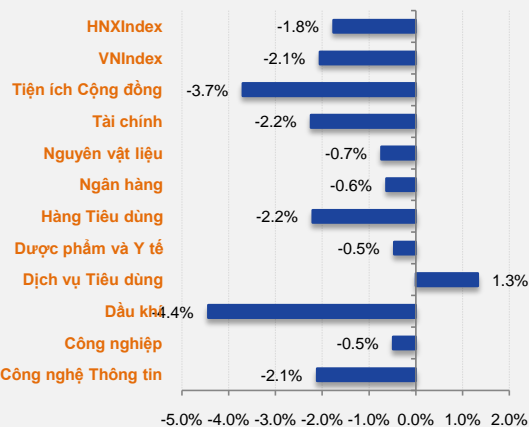


BẢN TIN TUẦN

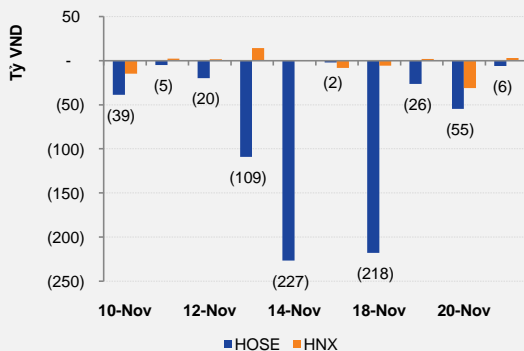
Tuần GD từ: 11/17/2014 - 11/21/2014

Index Tuần	HOSE	+/-	HNX	+/-
Thống kê thị trường				
Index	588.0	↓ -2.1%	89.1	↓ -1.8%
KLGD (trCP)	732.2	↑ 4.0%	365.4	↓ -8.5%
GTGD (tỷ VND)	12,566.1	↑ 0.9%	5,473.0	↓ -2.6%
Tổng cung (trCP)	1,386.6	↓ -4.6%	540.4	↓ -10.0%
Tổng cầu (trCP)	1,307.6	↑ 0.9%	494.4	↓ -16.4%
Giao dịch NĐT nước ngoài				
KL mua (trCP)	23.58	↑ 1.4%	3.25	↓ -29.0%
KL bán (trCP)	26.32	↓ -17.6%	4.32	↑ 86.7%
GT mua (tỷ VND)	756.16	↓ -35.2%	46.52	↓ -35.3%
GT bán (tỷ VND)	1,063.07	↓ -32.1%	86.26	↑ 28.7%

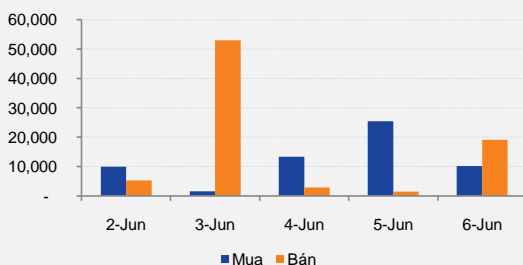
Biến động giá Ngành theo Tuần



Giá trị giao dịch mua ròng của NĐT nước ngoài



Giá trị giao dịch tự doanh trên HOSE



Thị trường có 1 tuần giao dịch mang dấu ấn rất lớn từ thông tư 36 sửa đổi một số điều khoản trong thông tư 13 liên quan đến hoạt động cho vay đầu tư chứng khoán của các tổ chức tín dụng.

VN-Index có trọn vẹn một tuần điều chỉnh sau liên tiếp đi ngang quanh vùng 600 điểm trước đó. Chỉ số này mất điểm ngay trong phiên giao dịch đầu tuần, giảm liên tiếp 3 phiên sau đó, có phiên hồi phục kỹ thuật trong ngày 20.11 rồi tiếp tục xu hướng giảm điểm khá mạnh trong ngày giao dịch cuối tuần. Tổng kết cả tuần, chỉ số này mất gần 13 điểm, tương ứng 2,2%. Tâm lý thị trường nói chung khá yếu sau hàng loạt các phiên điều chỉnh đi ngang của thị trường trong tuần giao dịch trước đó cộng thêm các thông tin đồn đoán liên quan tới hoạt động siết margin khiến dòng tiền hoạt động khá thiếu tích cực. Các hoạt động mua bán tập trung khá mạnh vào nhóm các cổ phiếu thị giá thấp mang tính đầu cơ ngắn hạn. Các cổ phiếu có lượng giao dịch nhiều nhất tuần qua tiếp tục là cá gươm mặt đầu cơ siêu hút tiền như FLC: 147 triệu đơn vị; VHG: 40,5 triệu đơn vị; ITA: 26,6 triệu đơn vị. Ở chiều ngược lại, nhóm các cổ phiếu Bluechips và nhóm các cổ phiếu vốn hóa lớn có thanh khoản sụt giảm do không thu hút được dòng tiền ngắn hạn này.

HNX-Index có diễn biến tích cực hơn do sự vận động khá tích cực của nhóm các cổ phiếu trụ trên HNX tại một vài phiên trong tuần. Tuy nhiên xu hướng chủ đạo vẫn là điều chỉnh giảm điểm. Từ mốc 90,87 trong phiên đầu tuần về 89,14 điểm trong phiên cuối tuần, tương ứng mức giảm 1,94 điểm. Độ rộng thị trường tương đối cân bằng. Đà điều chỉnh mạnh trong phiên cuối tuần khiến độ rộng thu hẹp rất mạnh khi có tới 144 mã điều chỉnh giảm và chỉ có 63 mã tăng điểm. Thanh khoản khá ổn định với giá trị giao dịch bình quân được giữ ở mức trên 1.000 tỷ. KLF tiếp tục là mã thu hút được dòng tiền mạnh nhất sàn với 112 triệu đơn vị được giao dịch trong phiên, PVX xếp vị trí thứ 2 với lượng giao dịch thấp hơn rất nhiều, chỉ khoảng 26,6 triệu đơn vị.

Thông tư 36 đã được chính thức ban hành ngày 20.11 vừa qua sau hàng loạt những đồn đoán lan truyền. Thông tư này có sức ảnh hưởng rất lớn tới tâm lý chung của thị trường trong ngắn hạn chủ yếu do điều khoản sửa đổi quy định tổng mức dư nợ cấp tín dụng của các ngân hàng thương mại, chi nhánh ngân hàng nhà nước đối với hoạt động đầu tư cổ phiếu không được vượt quá 5% vốn điều lệ so với mức 20% vốn điều lệ quy định cho hoạt động đầu tư chứng khoán trước đây. Các ngân hàng có nợ xấu lớn hơn 3% cũng không được phép cho vay kinh doanh cổ phiếu.

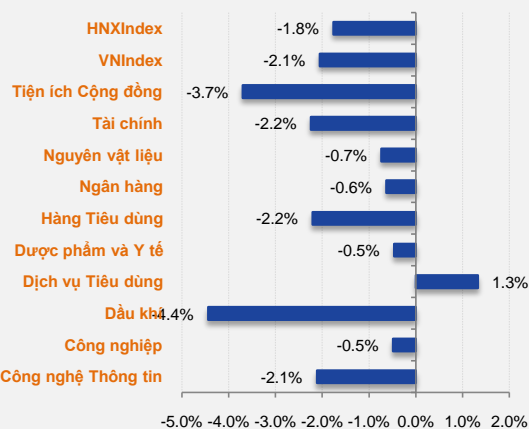


BẢN TIN TUẦN

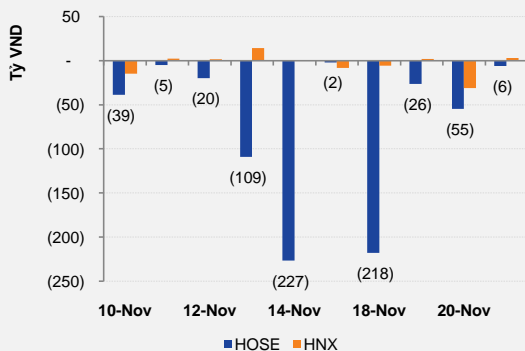
Tuần GD từ: 11/17/2014 - 11/21/2014

Index Tuần	HOSE	+/-	HNX	+/-
Thống kê thị trường				
Index	588.0	↓ -2.1%	89.1	↓ -1.8%
KLGD (trCP)	732.2	↑ 4.0%	365.4	↓ -8.5%
GTGD (tỷ VND)	12,566.1	↑ 0.9%	5,473.0	↓ -2.6%
Tổng cung (trCP)	1,386.6	↓ -4.6%	540.4	↓ -10.0%
Tổng cầu (trCP)	1,307.6	↑ 0.9%	494.4	↓ -16.4%
Giao dịch NĐT nước ngoài				
KL mua (trCP)	23.58	↑ 1.4%	3.25	↓ -29.0%
KL bán (trCP)	26.32	↓ -17.6%	4.32	↑ 86.7%
GT mua (tỷ VND)	756.16	↓ -35.2%	46.52	↓ -35.3%
GT bán (tỷ VND)	1,063.07	↓ -32.1%	86.26	↑ 28.7%

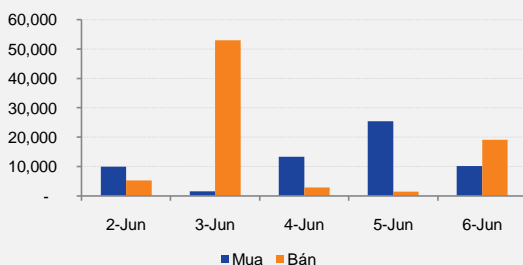
Biến động giá Ngành theo Tuần



Giá trị giao dịch mua ròng của NĐT nước ngoài



Giá trị giao dịch tự doanh trên HOSE



Bên cạnh đó, các ngân hàng thương mại không được cấp tín dụng, ủy thác cho công ty con, công ty liên kết để tiến hành đầu tư kinh doanh cổ phiếu và cho vay để kinh doanh cổ phiếu. Thời hạn áp dụng thông tư là 1.2.2015.

Vẫn còn nhiều tranh luận liên quan tới việc liệu thông tư này có xu hướng nới rộng hay thu hẹp hoạt động cho vay cổ phiếu do nhiều con số liên quan tính tới thời điểm hiện tại vẫn chưa được công bố rộng rãi. Tuy nhiên sức ảnh hưởng của thông tư này trong ngắn hạn là khá rõ, ít nhất là tới tâm lý chung của toàn thị trường.

Thông tư 32 liên quan tới hoạt động cho vay bất động sản cũng được ban hành trong tuần qua. Thông tư này có các điều khoản sửa đổi bổ xung mang tính khá cởi mở đối với hoạt động cho vay bất động sản. Nhiều khả năng đây sẽ là cú hích phần nào giúp thị trường bất động sản cải thiện hơn trong thời gian sắp tới.

Các thông tin vĩ mô tính tới thời điểm hiện tại hầu hết đã được hé lộ trong phiên chất vấn trong tuần vừa qua của kỳ họp quốc hội đang diễn ra. Thủ tướng Chính phủ cho biết tăng trưởng GDP trong năm 2014 dự kiến đạt trên 5,8%. Tăng trưởng tín dụng đạt trên 12% và lạm phát cả năm dưới 3%. Như vậy hầu hết các mục tiêu vĩ mô đều có khả năng hoàn thành tốt trong năm nay. Nền kinh tế vẫn trong tình trạng ổn định và tiếp tục xu hướng tăng trưởng. Điều này sẽ tạo cơ sở tích cực hỗ trợ cho thị trường chứng khoán trong thời gian tới.

Nhận định thị trường: Tâm lý thận trọng trong giai đoạn đầu tuần giao dịch chuyển dần thành tâm lý lo ngại do ảnh hưởng từ việc ban hành Thông tư 36 đã khiến thị trường có phiên điều chỉnh khá mạnh trên diện rộng trong phiên giao dịch cuối tuần. Mặc dù đã xuất hiện khá nhiều các bình luận đánh giá, cùng những tuyên bố chính thức từ phía Ngân hàng nhà nước, tuy nhiên không thể phủ nhận tầm ảnh hưởng khá mạnh của văn bản này lên tâm lý chung của nhà đầu tư trong ngắn hạn.

Chúng tôi khuyến nghị nhà đầu tư nên giữ vị thế quan sát sự vận động của thị trường trong các phiên đầu tuần trước khi đưa ra những quyết định mua bán tiếp theo.

**BẢNG THEO DÕI CỔ PHIẾU KHUYẾN NGHỊ**

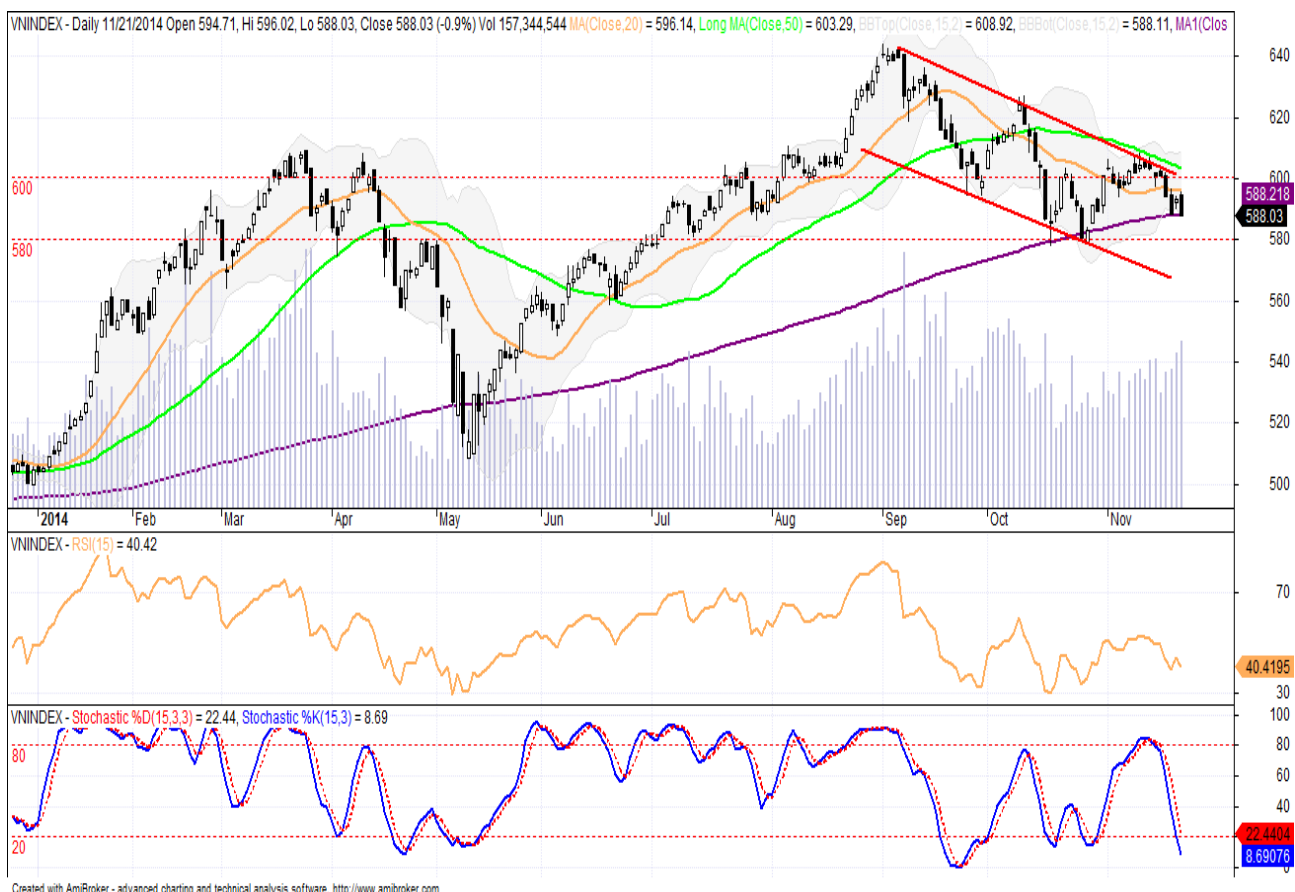
Mã CP	Ngày mở trạng thái	Mua/Bán	Giá Mua/Bán	Giá mục tiêu	Giá stop loss	Giá hiện tại	Trạng thái hiện tại	Lãi/lỗ dự kiến	Ghi chú
PGS	3/11/2014	Mua	35.7	41	33.5	35.4	Mở trạng thái	-0.8%	Khuyến nghị theo FA & TA
PVC	3/11/2014	Mua	32.5	37.3	28	34	Mở trạng thái	4.6%	Khuyến nghị theo FA & TA
TCM	4/11/2014	Mua	35.8	41.2	33	34.5	Mở trạng thái	-3.6%	Khuyến nghị theo FA & TA
SAM	20/11/2014	Mua	13.6	14.7	12.8	13.6	Mở trạng thái	0.0%	Khuyến nghị theo TA

Lưu ý:

- Các cổ phiếu khuyến nghị đều được lựa chọn trên tiêu chí: Thanh khoản bình quân 52T >= 200.000 CP/Phiên. Doanh nghiệp có năng lực tài chính tốt, có kết quả kinh doanh tăng trưởng đều qua các quý/năm (hoặc) có chuyển biến nội tại tích cực về năng lực tài chính, KQKD trong ngắn/dài hạn. Ngoài ra các khuyến nghị cũng có thể dựa trên thuần túy phân tích kỹ thuật.

- Các khuyến nghị bán được thực hiện không chỉ dựa trên mức giá mục tiêu, giá stop loss mà còn phụ thuộc tình hình thị trường chung thay đổi (hoặc) cổ phiếu vẫn hoạt động tốt nên chúng tôi tiếp tục cho cổ phiếu chạy, dời mức trailing stop về 5% so với giá đóng cửa cao nhất mà cổ phiếu này đạt được (hoặc) cổ phiếu chuyển sang giai đoạn hoạt động kém hiệu quả nên mức stoploss/mức giá mục tiêu bị dời lại.

CẬP NHẬT TÌNH HÌNH DN TRONG DANH SÁCH KHUYẾN NGHỊ

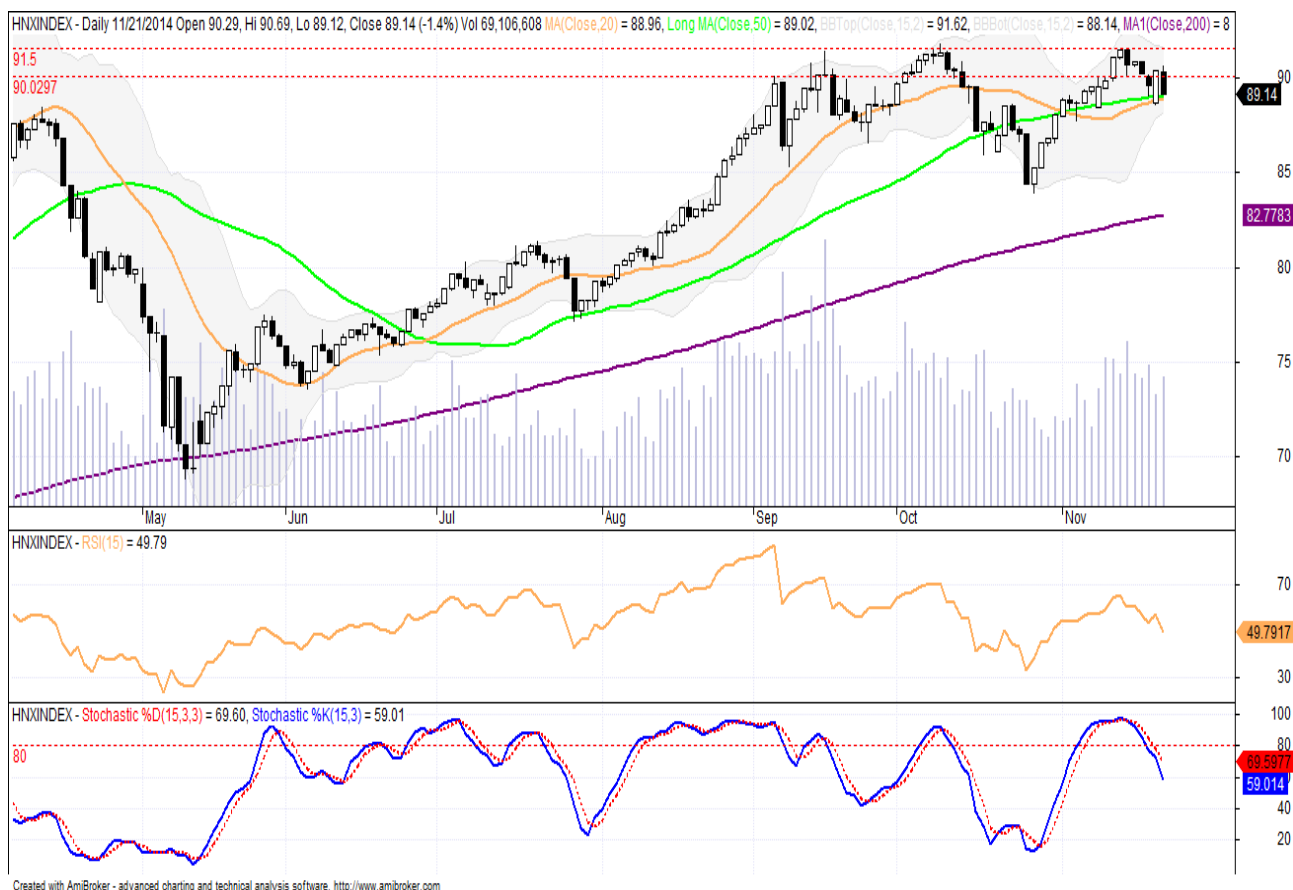
VN-INDEX

NHẬN ĐỊNH KỸ THUẬT

Chỉ số Vnindex có tuần giảm điểm khá mạnh sau giai đoạn dao động trong biên độ hẹp quanh vùng 605 điểm trước đó. Dòng tiền phân hóa tập trung vào nhóm các cổ phiếu đầu cơ ngắn hạn trong khi nhóm các cổ phiếu Bluechips thanh khoản có sự giảm sút và hoạt động không tốt trong hầu hết cả tuần giao dịch.

Thanh khoản tiếp tục giữ ở mức khá tích cực, lượng giao dịch bình quân đạt trên 133 triệu đơn vị với giá trị giao dịch bình quân trên 2.000 tỷ/phiên. Các mã Bluechips tiếp tục không có sự cải thiện về thanh khoản.

Đồ thị chỉ số này lần thứ 2 chạm đường SMA200 và rút xuống ngay phía dưới đường SMA20. Như vậy xu hướng giao dịch tiếp theo sẽ được quyết định khi chỉ số này tăng hoặc giảm quá 2 vùng này.

Các chỉ số kỹ thuật đều cho xu hướng điều chỉnh rất rõ. Stochastic sau liên tiếp các phiên điều chỉnh vừa qua đã cho tín hiệu quá bán, cho khả năng về việc hồi phục trong ngắn hạn.

HN-INDEX

NHẬN ĐỊNH KỸ THUẬT

Chỉ số HNX-Index vận động tích cực hơn VN-Index nhờ động lực tăng điểm xen kẽ của nhóm các cổ phiếu lớn dẫn dắt trên sàn này tuy nhiên nhìn chung xu thế trong suốt cả tuần vẫn là giảm

Thanh khoản giữ ở mức khá ổn định, bình quân trên 1.00 tỷ/phiên và tiếp tục tập trung khá mạnh vào nhóm các cổ phiếu thuộc HNX30.

Đồ thị chỉ số này tạo thành 1 Black Candlestick ngay tại vùng hỗ trợ của SMA50 và SMA20, vùng này sẽ là vùng hỗ trợ của chỉ số này trong các phiên giao dịch tuần tới. Vùng cản tiếp theo là đỉnh ngắn hạn 91.5 điểm.

Chỉ báo kỹ thuật Stochastic cho xu hướng điều chỉnh khá mạnh. Hiện tại chỉ số này đã giảm quá vùng quá bán và đang hướng tới vùng cân bằng.



HOSE

Top 5 CP NĐT nước ngoài mua và bán nhiều nhất

TT	Mã CK	KL mua ròng	Mã CK	KL bán ròng
1	VCB	1,537,290	KDC	3,791,270
2	DLG	1,287,900	VIC	1,176,670
3	NBB	860,860	MSN	1,008,530
4	STB	535,270	EIB	925,970
5	HT1	325,000	DRH	754,000

HNX

TT	Mã CK	KL mua ròng	Mã CK	KL bán ròng
1	SHB	715,000	PVS	1,198,200
2	SHS	327,900	PVL	490,200
3	VND	185,880	PVX	243,000
4	BVS	164,140	KLF	218,300
5	PVC	126,400	IVS	142,000

Top 5 CP có KLGD lớn nhất trong tuần

Mã	Giá TC (*)	Giá đóng	%	KLGD
FLC	12.0	12.8	↑ 6.67%	147,451,910
VHG	16.3	16.2	↓ -0.61%	40,549,590
ITA	8.9	8.8	↓ -1.12%	26,659,810
EIB	11.7	11.3	↓ -3.42%	26,428,181
OGC	9.1	9.1	→ 0.00%	25,949,090

Mã	Giá TC (*)	Giá đóng	%	KLGD
KLF	14.2	15.0	↑ 5.63%	112,160,248
PVX	6.6	6.2	↓ -6.1%	26,694,931
SCR	10.2	9.8	↓ -3.92%	17,740,768
FIT	31.7	30.9	↓ -2.52%	15,587,697
SHB	8.8	8.9	↑ 1.14%	14,121,580

Top 5 CP tăng giá nhiều nhất trong tuần

Mã	Giá TC (*)	Giá đóng	+/-	%
SBC	16.4	22.8	6.4	↑ 39.02%
KAC	10.3	13.3	3.0	↑ 28.71%
QBS	20.5	26.3	5.8	↑ 28.29%
TNC	12.0	15.1	3.1	↑ 25.83%
VSI	10.0	12.2	2.2	↑ 22.00%

Mã	Giá TC (*)	Giá đóng	+/-	%
PPE	6.2	9.7	3.5	↑ 56.45%
ITQ	15.9	23.1	7.2	↑ 45.28%
VTV	18.4	24.5	6.1	↑ 33.15%
L44	5.8	7.7	1.9	↑ 32.76%
RCL	23.0	28.0	5.0	↑ 21.74%

Top 5 CP giảm giá nhiều nhất trong tuần

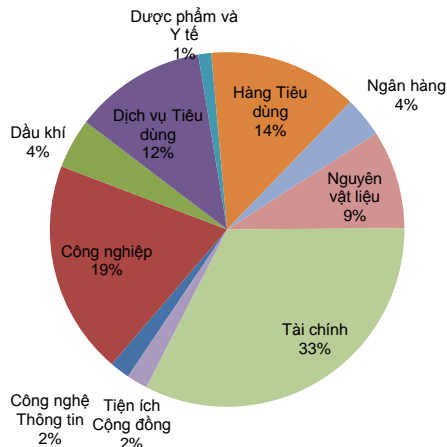
Mã	Giá TC (*)	Giá đóng	+/-	%
KDC	58.0	52.0	-6.0	↓ -10.34%
VLF	7.4	6.8	-0.6	↓ -8.11%
NLG	18.0	16.6	-1.4	↓ -7.78%
CMG	10.4	9.6	-0.8	↓ -7.69%
ITD	9.9	9.2	-0.7	↓ -7.07%

Mã	Giá TC (*)	Giá đóng	+/-	%
VIX	65.0	47.5	-17.5	↓ -26.92%
BAM	10.6	8.0	-2.6	↓ -24.53%
KTS	14.0	11.4	-2.6	↓ -18.57%
IVS	12.4	10.5	-1.9	↓ -15.32%
AME	4.6	4.0	-0.6	↓ -13.04%

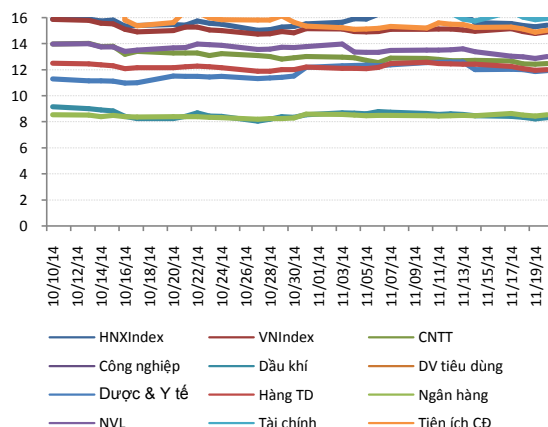
(*) Giá điều chỉnh

THỐNG KÊ GIAO DỊCH TUẦN VÀ CHỈ SỐ TÀI CHÍNH

Giá trị giao dịch tuần theo Ngành



Chuỗi PE ngành và thị trường



Top KLGD lớn nhất HOSE

Mã	KLGD	ROE	EPS	P/E	P/B
FLC	147,451,910	12.2%	1,704	7.5	1.1
VHG	40,549,590	16.0%	1,822	8.9	1.4
ITA	26,659,810	1.5%	170	51.8	0.8
EIB	26,428,181	3.5%	416	27.2	0.9
OGC	25,949,090	2.5%	271	33.6	0.9

Top KLGD lớn nhất HNX

Mã	KLGD	ROE	EPS	P/E	P/B
KLF	112,160,248	16.4%	1,653	9.1	1.4
PVX	26,694,931	-111.9%	-2,289	-	2.7
SCR	17,740,768	1.4%	218	45.0	0.6
FIT	15,587,697	35.8%	4,369	7.1	2.6
SHB	14,121,580	7.7%	913	9.7	0.8

Top Đột biến giá HOSE

Mã	+/-%	ROE	EPS	P/E	P/B
SBC	↑ 39.0%	86.6%	12,008	1.9	1.2
KAC	↑ 28.7%	0.6%	66	202.3	1.3
QBS	↑ 28.3%	27.1%	1,038	25.3	2.0
TNC	↑ 25.8%	4.8%	765	19.7	1.0
VSI	↑ 22.0%	4.3%	538	22.7	1.0

Top Đột biến giá HNX

Mã	+/-%	ROE	EPS	P/E	P/B
PPE	↑ 56.5%	5.1%	401	24.2	1.3
ITQ	↑ 45.3%	10.2%	1,042	22.2	2.1
VTV	↑ 33.2%	7.3%	1,828	13.4	1.0
L44	↑ 32.8%	1.5%	229	33.6	0.5
RCL	↑ 21.7%	13.3%	4,540	6.2	0.8

Top KLGD NĐT nước ngoài mua ròng HOSE

Mã	KL mua	ROE	EPS	P/E	P/B
VCB	1,537,290	10.5%	1,725	15.9	1.7
DLG	1,287,900	4.9%	556	21.2	1.1
NBB	860,860	3.7%	1,230	16.3	0.7
STB	535,270	14.3%	2,144	8.9	1.2
HT1	325,000	4.9%	561	30.7	1.6

Top KLGD NĐT nước ngoài mua ròng HNX

Mã	KL mua	ROE	EPS	P/E	P/B
SHB	715,000	7.7%	913	9.7	0.8
SHS	327,900	17.4%	1,497	7.9	1.3
VND	185,880	10.3%	1,220	11.0	1.1
BVS	164,140	7.7%	1,345	10.9	0.8
PVC	126,400	22.7%	3,999	8.5	1.9

Top Vốn hóa HOSE

Mã	Vốn hóa	ROE	EPS	P/E	P/B
GAS	188,553	33.0%	6,086	16.4	5.3
VNM	101,012	31.8%	5,808	17.4	5.6
VCB	73,288	10.5%	1,725	15.9	1.7
VIC	69,819	21.1%	2,678	17.9	3.8
MSN	60,336	-0.9%	-173	-	4.2

Top Vốn hóa HNX

Mã	Vốn hóa	ROE	EPS	P/E	P/B
PVS	17,287	19.6%	3,715	10.4	2.0
ACB	14,011	4.4%	594	25.9	1.1
SQC	8,584	-10.4%	-1,151	-	8.5
SHB	7,886	7.7%	913	9.7	0.8
VCG	5,786	11.8%	1,496	8.8	1.0



LỊCH SỰ KIỆN TUẦN

Ngày thông báo	Ngày thực hiện	Ngày ĐKCC	Ngày GDKHQ	Mã CK	Loại sự kiện
11/17/2014	11/21/2014	11/21/2014	11/21/2014	DC4	Niêm yết thêm
10/14/2014	11/21/2014	10/22/2014	10/20/2014	SKS	Trả cổ tức bằng tiền mặt
8/1/2014	11/21/2014	11/21/2014	11/21/2014	SKS	Thay đổi về : Trả cổ tức bằng tiền mặt
11/18/2014	11/21/2014	11/25/2014	11/21/2014	CEO	Phát hành cổ phiếu
10/22/2014	11/21/2014	11/3/2014	10/30/2014	C21	Trả cổ tức bằng tiền mặt
11/21/2014	11/21/2014	11/21/2014	11/21/2014	HAR	Họp Hội đồng Quản trị
11/20/2014	11/21/2014	11/21/2014	11/21/2014	1VFN3	Niêm yết thêm
11/21/2014	11/21/2014	11/21/2014	11/21/2014	PGI	Giao dịch cổ phiếu quỹ
11/14/2014	11/21/2014	11/21/2014	11/21/2014	SAV	Thay đổi BLĐ
10/22/2014	11/22/2014	11/21/2014	11/21/2014	VSI	Đại hội Cổ đông Bất thường
10/13/2014	11/23/2014	11/21/2014	11/21/2014	YBC	Đại hội Cổ đông Bất thường
10/30/2014	11/24/2014	11/10/2014	11/6/2014	KHP	Trả cổ tức bằng tiền mặt
10/22/2014	11/25/2014	10/30/2014	10/28/2014	VAT	Trả cổ tức bằng tiền mặt
11/11/2014	11/25/2014	11/21/2014	11/21/2014	XPH	Niêm yết mới
10/20/2014	11/25/2014	10/29/2014	10/27/2014	NDN	Trả cổ tức bằng tiền mặt
10/24/2014	11/25/2014	11/10/2014	11/6/2014	MDG	Trả cổ tức bằng tiền mặt
6/10/2014	11/25/2014	6/23/2014	6/19/2014	NBB	Trả cổ tức bằng tiền mặt
10/21/2014	11/25/2014	11/21/2014	11/21/2014	APC	Thay đổi BLĐ
11/10/2014	11/26/2014	11/28/2014	11/26/2014	MNC	Phát hành cổ phiếu
11/18/2014	11/26/2014	11/28/2014	11/26/2014	HAI	Phát hành cổ phiếu
10/24/2014	11/26/2014	11/21/2014	11/21/2014	APC	Đại hội Cổ đông Bất thường
11/18/2014	11/27/2014	11/21/2014	11/21/2014	PTD	Niêm yết thêm
10/17/2014	11/27/2014	11/21/2014	11/21/2014	DLG	Đại hội Cổ đông Bất thường
10/23/2014	11/27/2014	10/10/2014	10/6/2014	TIE	Trả cổ tức bằng tiền mặt
10/16/2014	11/27/2014	11/21/2014	11/21/2014	NDF	Đại hội Cổ đông Bất thường
11/20/2014	11/27/2014	11/21/2014	11/21/2014	KSH	Niêm yết thêm
11/20/2014	11/27/2014	12/1/2014	11/27/2014	DNL	Phát hành cổ phiếu
11/19/2014	11/27/2014	11/21/2014	11/21/2014	S27	Chuyển Sàn
11/20/2014	11/27/2014	12/1/2014	11/27/2014	IDI	Phát hành cổ phiếu
10/30/2014	11/27/2014	11/21/2014	11/21/2014	NLC	Tạm dừng Niêm yết



Mọi thông tin xin vui lòng liên hệ:

Phòng Phân tích - Công ty Cổ Phần Chứng khoán Sài Gòn - Hà Nội

Trụ sở chính tại Hà Nội

Tầng 3, Tòa nhà Trung tâm Hội
nghị Công đoàn, Số 01 Yết
Kiêu, Hoàn Kiếm, Hà Nội
Tel: (84-4)-3818 1888
Fax: (84-4)-3818 1688

Chi nhánh Hồ Chí Minh

Lầu 3, tòa nhà Artex, 236-238
Nguyễn Công Trứ, P. Nguyễn
Thái Bình, Q.1, TP.HCM
Tel: (84-8)-3915 1368
Fax: (84-8)-3915 1369

Chi nhánh Đà Nẵng

97 Lê Lợi, Hải Châu, Đà
Nẵng
Tel: (84-511)-352 5777
Fax: (84-511)-352 5779

Website: www.shs.com.vn

Chịu trách nhiệm nội dung:

Đỗ Quang Hợp

hop.dq@shs.com.vn

Tất cả những thông tin nêu trong báo cáo nghiên cứu này đã được xem xét cẩn trọng, tuy nhiên Công ty Cổ phần Chứng khoán Sài Gòn - Hà Nội (SHS) không chịu bất kỳ một trách nhiệm nào đối với tính chính xác của những thông tin được đề cập đến trong báo cáo. Các quan điểm, nhận định và đánh giá trong báo cáo này là quan điểm cá nhân của các chuyên viên phân tích mà không đại diện cho quan điểm của SHS.

Báo cáo này chỉ nhằm mục tiêu cung cấp thông tin mà không hàm ý khuyên người đọc mua, bán hay nắm giữ chứng khoán. Người đọc chỉ nên sử dụng báo cáo nghiên cứu này như là một nguồn thông tin tham khảo.

SHS có thể có những hoạt động hợp tác kinh doanh với các đối tượng được đề cập đến trong báo cáo này. Người đọc cần lưu ý rằng SHS có thể có những xung đột lợi ích đối với các nhà đầu tư khi thực hiện báo cáo nghiên cứu phân tích này.

Dữ liệu tài chính được cung cấp bởi [StoxPlus Corporation](#)