

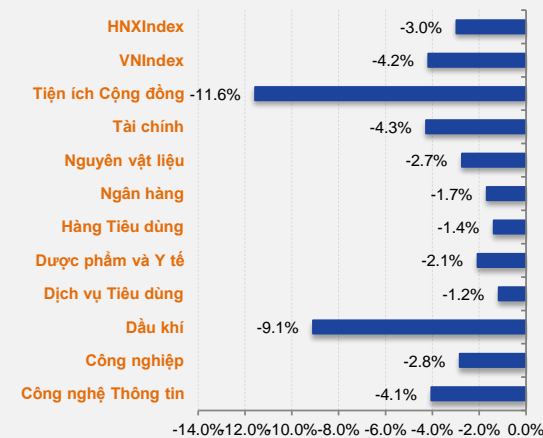
BẢN TIN TUẦN

(97.64) (612.98)
(710.62)

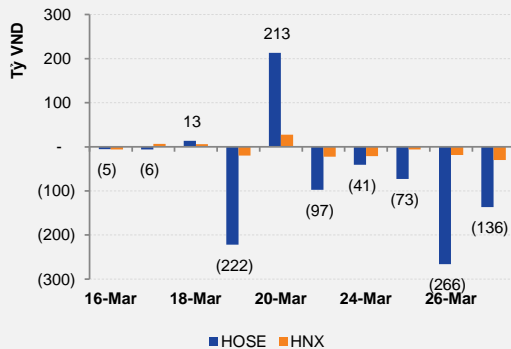
Tuần GD từ: 3/23/2015 - 3/27/2015

Index Tuần	HOSE	+/-	HNX	+/-
Thông kê thị trường				
Index	551.4	↓ -4.2%	82.4	↓ -3.0%
KLGD (trCP)	451.3	↓ -17.7%	223.5	↓ -6.5%
GTGD (tỷ VND)	8,242.8	↓ -15.9%	2,774.9	↓ -11.6%
Tổng cung (trCP)	942.9	↓ -16.1%	333.6	↓ -12.0%
Tổng cầu (trCP)	888.9	↓ -17.9%	300.2	↓ -13.4%
Giao dịch NĐT nước ngoài				
KL mua (trCP)	42.90	↓ -48.5%	1.82	↓ -79.5%
KL bán (trCP)	60.50	↓ -13.3%	8.47	↑ 7.7%
GT mua (tỷ VND)	1,412.44	↓ -34.3%	24.55	↓ -83.8%
GT bán (tỷ VND)	2,025.41	↓ -6.0%	122.19	↓ -10.6%

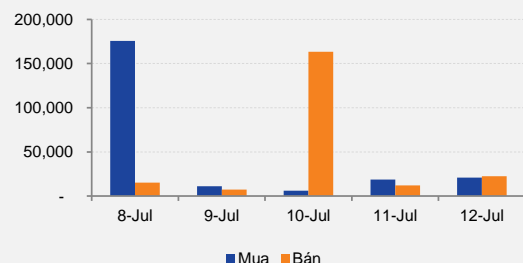
Biến động giá Ngành theo Tuần



Giá trị giao dịch mua ròng của NĐT nước ngoài



Giá trị giao dịch tự doanh trên HOSE



DIỄN BIẾN GIAO DỊCH

VN-Index

Chỉ số Vn-Index đã trải qua trọn vẹn 1 tuần điều chỉnh giảm khi liên tục phá thủng các ngưỡng hỗ trợ và ngày càng tiến sát vùng 550 điểm. Chỉ số này đã mất điểm liên tiếp trong 3 phiên đầu tuần, có phiên hồi phục kỹ thuật vào phiên thứ 4 khi tiệm cận vùng 550 điểm và rồi lại quay đầu giảm mạnh trong phiên giao dịch cuối tuần. Tâm lý thị trường khá tiêu cực khi các ngưỡng hỗ trợ của tuần trước đó là 570 và 560 điểm liên tục bị xuyên thủng, cộng thêm việc các quỹ ETF đã có những động thái bán ra khá quyết liệt đã khiến dòng tiền hoạt động thiếu tích cực. Thanh khoản vẫn tiếp tục giảm và chưa cho thấy bất kỳ dấu hiệu nào của việc hồi phục. Tại các phiên điều chỉnh giảm, lực cầu bắt đáy gần như không xuất hiện và áp lực bán vẫn thường gia tăng khá nhanh trên diện rộng cho thấy tâm lý của nhà đầu tư vẫn đang hết sức thận trọng.

Hai mã dầu khí lớn trên sàn là GAS và PVD đã có 1 tuần giao dịch đáng chú ý. Hai phiên giảm điểm khá mạnh của toàn thị trường trong tuần qua có dấu ấn rất lớn từ diễn biến giao dịch tiêu cực khá bất ngờ của hai cổ phiếu PVD và GAS. Mặc dù nhận được thông tin hỗ trợ từ việc mua thêm 10 triệu cổ phiếu quỹ, GAS đã có giao dịch trái ngược hoàn toàn với dự đoán. PVD giao dịch tích cực hơn đôi chút mặc dù cũng chịu tác động rất lớn từ đà bán của GAS.

Nhóm cổ phiếu ngân hàng có sự vận động tích cực hơn so với phần còn lại, qua đó trở thành trụ đỡ giúp thị trường có được những nhịp hồi phục khá tốt. Một số mã như BID, CTG, VCB đã được khối ngoại mua vào tương đối nhiều, trở thành động lực chính giúp các mã này có được giao dịch tích cực.

Các giao dịch mua bán lớn vẫn thuộc về nhóm cổ phiếu đầu cơ thị giá thấp. Tâm điểm của sự chú ý vẫn thuộc về một số mã như FLC, HAI khi 2 mã này vẫn thu hút dòng tiền khá tốt, qua đó tiếp tục dẫn đầu về thanh khoản trên sàn HOSE. Tuy nhiên, xu hướng giao dịch của 2 mã này đều ở trong trạng thái kém tích cực, đặc biệt là mã HAI. Mã này đã chịu áp lực bán rất mạnh trong 2 phiên giao dịch cuối tuần với thanh khoản loang quanh 13 triệu đơn vị, khiến giá cổ phiếu rơi xuống khá sâu. Trong khi đó, FLC cũng chính thức rơi vào xu hướng điều chỉnh giảm. Mã này kết thúc tuần giao dịch giảm 300 đồng so với phiên đầu tuần, thanh khoản bình quân đạt 9,5 triệu đơn vị/phiên ngoại trừ phiên giao dịch đầu tuần có thanh khoản đột biến lên tới 23 triệu đơn vị.

Thanh khoản tiếp tục suy yếu so với tuần giao dịch trước đó cùng với xu hướng tiêu cực của thị trường chung. Dòng tiền vẫn tập trung chủ yếu tại 1 số mã có thanh khoản lớn. Lượng giao dịch bình quân đạt khoảng 90 triệu đơn vị.

BẢN TIN TUẦN

Tuần GD từ: 3/23/2015 - 3/27/2015

HNX-Index

Diễn biến giao dịch trên sàn HNX không có quá nhiều khác biệt so với diễn biến trên sàn HOSE. Thị trường rơi vào trạng thái điều chỉnh giảm điểm ngay từ phiên đầu tuần và xu hướng giảm này không ngừng gia tăng cho đến hết tuần giao dịch. Áp lực giảm điểm diễn ra tại hầu hết các mã cổ phiếu khiến cho chỉ số HNX-Index thậm chí không thể có phiên hồi phục nào về mặt kỹ thuật. Thanh khoản không có nhiều sự cải thiện và lực mua tích cực thì gần như không xuất hiện tại bất kỳ mã nào. Ngoại trừ nhóm cổ phiếu dầu khí có được phiên hồi phục khá tích cực và giúp cho HNX-Index không bị giảm điểm sâu trong phiên hôm đó, toàn bộ các mã trụ bên sàn này đều chủ yếu giao dịch đi ngang trong biên độ hẹp. Chỉ số HNX-Index kết thúc tuần giao dịch ở mức 82,40 điểm, mức thấp nhất tuần, tương đương với mức giảm 1,8% so với phiên đầu tuần.

Nhóm cổ phiếu dầu khí như PVS, PVC, PGS nhìn chung đã trải qua 1 tuần giao dịch khá tiêu cực với chỉ 1 phiên tăng và 4 phiên giảm khá mạnh. Trong khi đó, tại nhóm các cổ phiếu mang tính dẫn dắt khác như ACB, SHB, BCC, KLS, diễn biến giao dịch chủ đạo vẫn là đi ngang do chịu ảnh hưởng tiêu cực từ diễn biến của thị trường chung. Nhóm cổ phiếu thanh khoản lớn như FIT, KLF, HUT vẫn là nhóm thu hút được dòng tiền tốt nhất bên sàn HNX. Tuy nhiên, trước tình hình không mấy khả quan của thị trường, các cổ phiếu thuộc nhóm này cũng đều rơi vào xu hướng điều chỉnh giảm điểm.

Thanh khoản vẫn không có nhiều chuyển biến đáng kể trong tuần này và giảm đôi chút so với tuần giao dịch trước đó. Lượng giao dịch bình quân đạt khoảng 44 triệu đơn vị/phiên, giảm so với mức 50 triệu đơn vị/phiên của tuần trước.

GIAO DỊCH KHỐI NGOẠI:

Khối ngoại tiếp tục có 1 tuần giao dịch kém tích cực.

Trên HOSE, lượng giao dịch chiều mua của khối ngoại giảm khá mạnh tới 48,5%, tương ứng với 34,3% về giá trị. Trong khi đó, chiều bán lại giảm nhẹ với 13,3%, tương ứng với 6% giảm về giá trị. Khối ngoại đã bán ròng gần 18 triệu đơn vị trong tuần giao dịch này, tương ứng với 613 tỷ giá trị bán ròng. DXG đã có 1 tuần giao dịch khá tích cực trở lại và được khối ngoại mua ròng nhiều nhất tuần với 3,6 triệu đơn vị. Chiều ngược lại, ITA là mã bị bán ròng mạnh nhất, với 3,8 triệu đơn vị bán ròng.

Trên HNX, lượng mua vào của khối này trong cả tuần đã giảm rất mạnh lên tới 79,5%, tương ứng với 83,8% giảm về giá trị. Lượng giao dịch chiều bán trong khi đó lại tăng nhẹ 7,7%, nhưng lại giảm 10,6% về giá trị. Khối ngoại đã bán ròng hơn 6,6 triệu đơn vị, tương ứng với 97 tỷ giá trị bán ròng. BCC là mã được mua ròng nhiều nhất tuần, với 355 nghìn đơn vị. Chiều ngược lại, PVS có tuần thứ 2 liên tiếp đứng đầu danh sách các mã bị bán ròng mạnh nhất với 2,2 triệu đơn vị.

BẢN TIN TUẦN

Tuần GD từ: 3/23/2015 - 3/27/2015

THÔNG TIN NỔI BẬT TRONG TUẦN:

GDP quý 1 bất ngờ tăng vọt lên 6,03%: Theo Tổng cục Thống kê, tăng trưởng kinh tế trong quý đầu năm 2015 đạt 6,03%, cao nhất kể từ năm 2010 trở lại đây. Khu vực công nghiệp và xây dựng tiếp tục khẳng định vị thế dẫn đầu với mức tăng trưởng đột phá 8,35%, cao hơn nhiều so với mức 4,69% cùng kỳ. Góp sức lớn nhất cho sự tăng trưởng này vẫn tới từ khu vực FDI. Điều này cũng cho thấy gia tốc phục hồi của nền kinh tế đang có xu hướng mạnh dần lên.

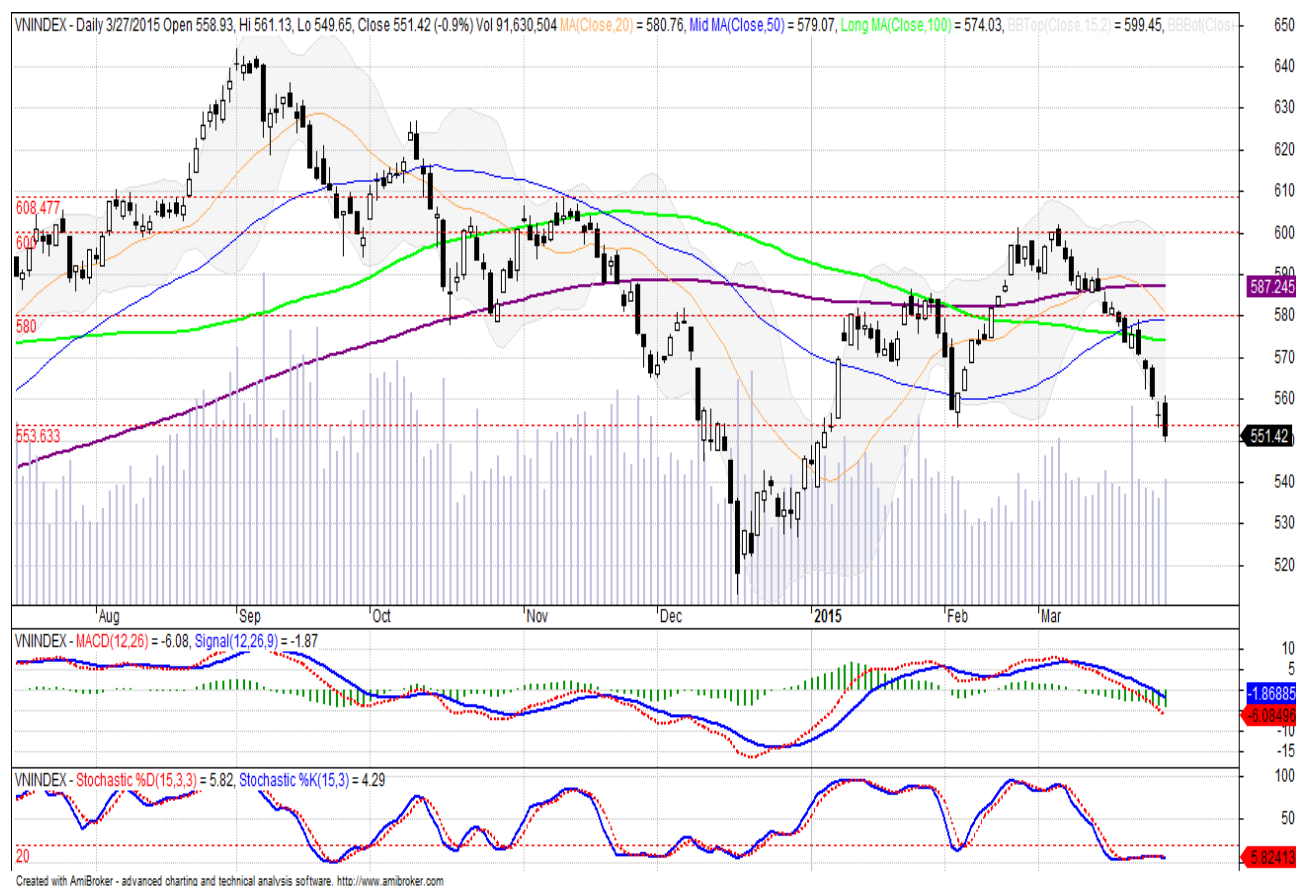
NHẬN ĐỊNH THỊ TRƯỜNG:

Thị trường tiếp tục có 1 tuần liên tiếp điều chỉnh giảm. Các mốc hỗ trợ liên tục bị phá vỡ. Hầu hết các mã đều lùi sâu về các vùng giá thấp so với đầu tuần. Tuy vậy, điểm đáng lo ngại không thuộc về yếu tố điểm số, mà là những tín hiệu nguội dãn của cả dòng vốn nước ngoài và dòng vốn nội:

Sau tuần giao dịch mua bán sôi động cho kỳ review lần 1 trong năm 2015 của 2 quỹ ETF, giao dịch của 2 quỹ trong tuần này lại tiếp tục tổn nhiều giấy mực. Tính chung cả tuần, quỹ ETF VNM bị rút ròng tới 2,3 triệu CCQ tương ứng giá trị hơn 900 tỷ đồng. Quỹ ETF FTSE cũng bị rút ròng 300 nghìn CCQ. Do vậy cũng là điều dễ hiểu khi khối ngoại liên tục bán ròng rất mạnh, với giá trị lên tới hơn 710 tỷ đồng, tập trung nhiều vào các mã có sức ảnh hưởng lớn tới thị trường chung. Tuy vậy trạng thái discount của quỹ ETF VNM cũng có xu hướng giảm đáng kể và đem lại hy vọng về xu hướng rút ròng CCQ sẽ dừng lại trong tuần tới.

Đối với dòng vốn nội: Bất chấp những thông tin tích cực liên tiếp được đưa ra trong tuần: GDP tăng trưởng vượt dự báo trong Q1, lãi suất huy động tiếp tục điều chỉnh giảm tại nhiều NHTM, những đánh giá tích cực về triển vọng kinh tế Việt Nam 2015 của các tổ chức nước ngoài, sửa đổi Thông Tư 210 sẽ không sớm được triển khai... dòng vốn nội vẫn tỏ ra khá thờ ơ, lượng cầu chủ yếu tiến hành mua đón đỡ ở các mức giá thấp. Giá trị giao dịch khớp lệnh 2 sàn chưa phiên nào vượt quá ngưỡng 2.000 tỷ. Dòng vốn giữ ở mức thấp có thể đơn thuần do nhà đầu tư đứng ngoài chưa nhìn thấy cơ hội và không vội tham gia, tuy vậy nếu xu hướng này duy trì trong quãng thời gian dài sẽ là điểm đáng lo ngại cho thị trường chung.

Tiếp tục phá vỡ các ngưỡng hỗ trợ ngắn hạn, lượng giao dịch suy giảm, khối ngoại liên tiếp bán ròng. Đó là những yếu tố khiến chúng tôi tiếp tục giữ quan điểm thận trọng trong tuần tới. Nhà đầu tư nên tiếp tục quan sát diễn biến của dòng tiền. Nếu lực cầu suy yếu khiến 2 chỉ số tiếp tục phá vỡ các ngưỡng hỗ trợ ngắn hạn trong hiện tại, nhà đầu tư nên tiến hành giảm dần tỷ trọng cổ phiếu trong danh mục. Trường hợp ngược lại, nhà đầu tư có thể tiếp tục vị thế nắm giữ đối với các cổ phiếu tốt, có các tín hỗ trợ tích cực trong mùa đại hội cổ đông tới đây.

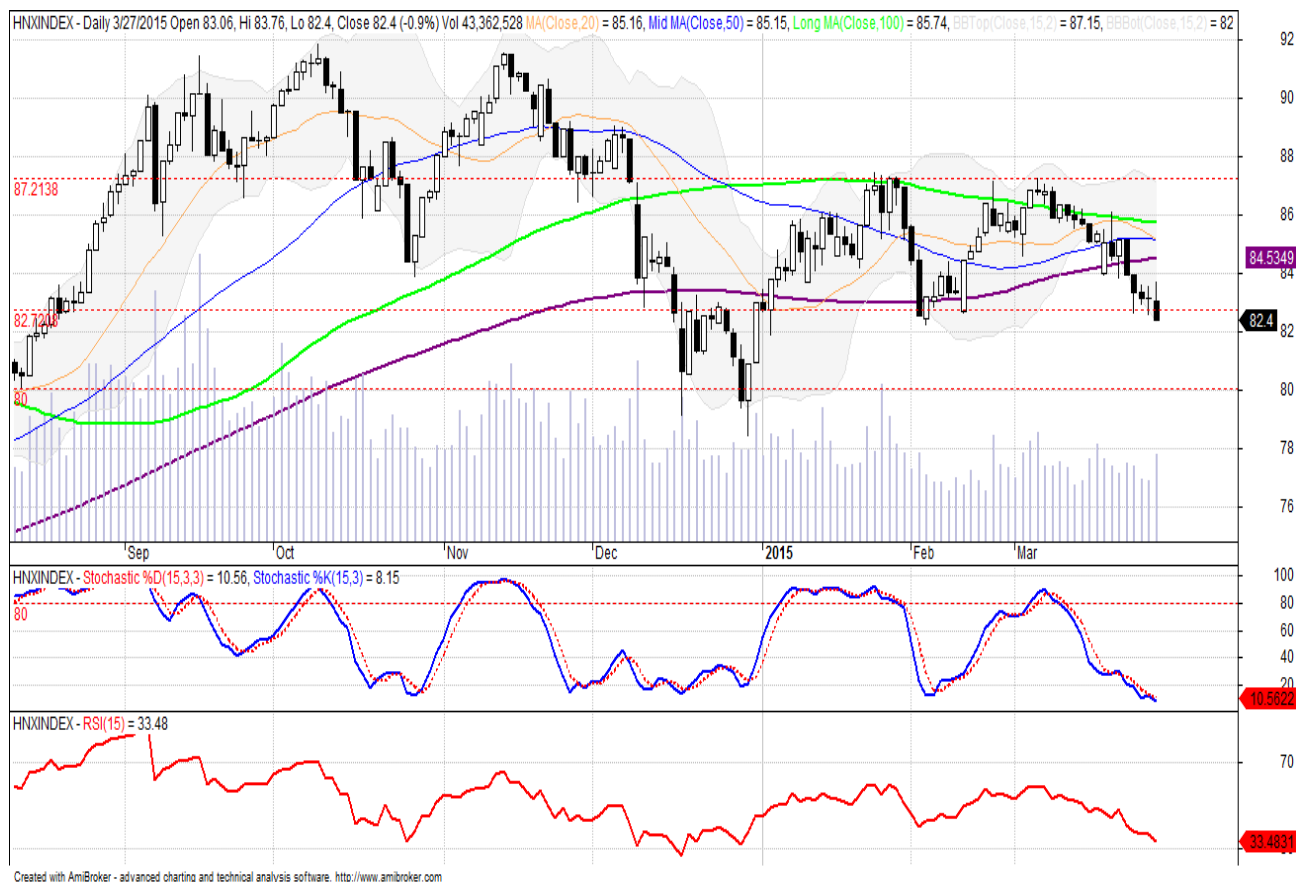
VN-INDEX

NHẬN ĐỊNH KỸ THUẬT

VN-Index tiếp tục có 1 tuần liên tiếp điều chỉnh giảm mạnh. Chỉ số này mất gần 20 điểm chỉ trong 1 tuần. Đóng cửa phiên giao dịch cuối tuần, VN-Index dừng bước ở mốc 551,42 điểm. Thanh khoản giữ ở mức thấp do tâm lý thận trọng của dòng vốn nội. Khối lượng khớp lệnh 1 phiên chỉ quanh mốc trên 80 triệu đơn vị.

Đường giá chỉ số này cho tín hiệu khá xấu. Sau phiên giảm mạnh đầu tuần rút khỏi mốc SMA50, chỉ số này giảm liên tiếp các phiên sau đó và dừng bước tại mốc hỗ trợ 550 điểm trong phiên cuối tuần, tạo thành 1 Black Marubozu cho thấy xu hướng bán đang diễn ra khá mạnh. Tuy vậy đồ thị tuần cho thấy chỉ số này vẫn chưa giảm quá ngưỡng SMA100. Lịch sử cho thấy chỉ số này phản ứng khá tích cực khi tiệm cận mốc hỗ trợ này.

Nếu tiếp tục phá vỡ mốc hỗ trợ này, chỉ số này sẽ test lại mốc hỗ trợ mới ở vùng 536 – 540 điểm.

Các chỉ báo kỹ thuật đều suy yếu. Đường stochastic đi ngang cả tuần ở vùng oversold trong khi đường MACD hiện tại đã tiến sâu xuống dưới ngưỡng 0.

HN-INDEX

NHẬN ĐỊNH KỸ THUẬT

HNX-Index cũng trải qua 1 tuần điều chỉnh giảm mạnh. Mở đầu phiên đầu tuần với mức giảm 1,2 điểm, liên tiếp các phiên sau đó chỉ số này điều chỉnh lùi sâu về mốc 82,4 điểm trong phiên cuối tuần. Thanh khoản giữ ở mức thấp, hầu hết lượng giao dịch tập trung tại các mã có thanh khoản lớn thuộc HNX30.

Đường giá chỉ số này đã giảm quá mốc hỗ trợ 82,7 điểm. Đồ thị tuần cũng đã rơi xuống dưới đường SMA50. Xu thế như vậy là tiêu cực trong ngắn hạn cho thấy áp lực bán đang diễn ra mạnh. Khả năng chỉ số này sẽ test lại mốc 80.5 điểm trong các phiên tới nếu dòng tiền tiếp tục yếu.

Các chỉ báo kỹ thuật cho tín hiệu khá tệ. Stochastic tiếp tục giảm mạnh sau khi chạm mốc 20. Đường RSI cũng đang suy yếu khá mạnh và đang đứng ở mốc 33.



BẢNG THEO DÕI CỔ PHIẾU KHUYẾN NGHỊ

Mã CP	Ngày mở trạng thái	Mua/Bán	Giá Mua/Bán	Giá mục tiêu	Giá stop loss	Giá hiện tại	Trạng thái hiện tại	Lãi/lỗ dự kiến	Ghi chú
TCM	4/11/2014	Mua	35.2	40.5	29.9	32.8	Mở trạng thái	-6.8%	Khuyến nghị theo FA & TA
REE	31/12/2014	Mua	26.1	30	24.7	26.3	Mở trạng thái	0.8%	Khuyến nghị theo FA & TA
KBC	3/3/2015	Mua	16.5	18	15.2	16.1	Mở trạng thái	-2.4%	Khuyến nghị theo FA & TA

Lưu ý:

- Các cổ phiếu khuyến nghị đều được lựa chọn trên tiêu chí: Thanh khoản bình quân 52T \geq 200.000 CP/Phiên. Doanh nghiệp có năng lực tài chính tốt, có kết quả kinh doanh tăng trưởng đều qua các quý/năm (hoặc) có chuyển biến nội tại tích cực về năng lực tài chính, KQKD trong ngắn/dài hạn. Ngoài ra các khuyến nghị cũng có thể dựa trên thuần túy phân tích kỹ thuật.

- Các khuyến nghị bán được thực hiện không chỉ dựa trên mức giá mục tiêu, giá stop loss mà còn phụ thuộc tình hình thị trường chung thay đổi (hoặc) cổ phiếu vẫn hoạt động tốt nên chúng tôi tiếp tục cho cổ phiếu chạy, dời mức trailing stop về 5% so với giá đóng cửa cao nhất mà cổ phiếu này đạt được (hoặc) cổ phiếu chuyển sang giai đoạn hoạt động kém hiệu quả nên mức stoploss/mức giá mục tiêu bị dời lại.

CẬP NHẬT TÌNH HÌNH DN TRONG DANH SÁCH KHUYẾN NGHỊ



HOSE

Top 5 CP NĐT nước ngoài mua và bán nhiều nhất

TT	Mã CK	KL mua ròng	Mã CK	KL bán ròng
1	DXG	3,615,110	ITA	3,808,570
2	BID	2,017,560	HAG	3,228,760
3	HHS	1,306,000	PVD	3,207,130
4	HVG	1,064,870	SSI	2,493,800
5	HT1	1,021,540	FLC	2,158,220

HNX

TT	Mã CK	KL mua ròng	Mã CK	KL bán ròng
1	BCC	354,900	PVS	2,243,080
2	CMI	162,500	VCG	1,685,200
3	CEO	101,600	SHB	1,508,900
4	SD9	64,000	TIG	1,350,700
5	PFL	53,200	HUT	390,500

Top 5 CP có KLGD lớn nhất trong tuần

Mã	Giá TC (*)	Giá đóng	%	KLGD
FLC	12.3	11.4	↓ -7.32%	61,124,180
HAI	14.5	12.6	↓ -13.10%	33,467,250
HQC	6.9	6.5	↓ -5.80%	12,803,310
ITA	7.6	7.1	↓ -6.58%	12,589,550
VHG	12.4	12.0	↓ -3.23%	11,703,640

Mã	Giá TC (*)	Giá đóng	%	KLGD
SHB	8.7	8.5	↓ -2.30%	45,434,574
KLF	11.0	10.4	↓ -5.5%	26,551,026
FIT	19.2	18.5	↓ -3.65%	19,435,390
PVS	25.0	22.6	↓ -9.60%	9,245,425
PVX	5.0	4.6	↓ -8.00%	7,511,580

Top 5 CP tăng giá nhiều nhất trong tuần

Mã	Giá TC (*)	Giá đóng	+/-	%
AGF	18.0	23.0	5.0	↑ 27.78%
MPC	93.5	115.0	21.5	↑ 22.99%
VNI	3.9	4.5	0.6	↑ 15.38%
HVX	6.2	7.0	0.8	↑ 12.90%
HOT	26.6	29.9	3.3	↑ 12.41%

Mã	Giá TC (*)	Giá đóng	+/-	%
SAP	8.1	10.0	1.9	↑ 23.46%
PJC	13.4	16.5	3.1	↑ 23.13%
DL1	7.5	8.6	1.1	↑ 14.67%
CKV	11.0	12.4	1.4	↑ 12.73%
TPP	12.0	13.5	1.5	↑ 12.50%

Top 5 CP giảm giá nhiều nhất trong tuần

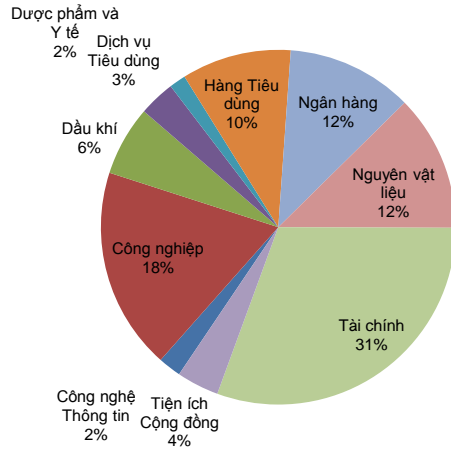
Mã	Giá TC (*)	Giá đóng	+/-	%
NVN	2.3	1.9	-0.4	↓ -17.39%
AVF	1.3	1.1	-0.2	↓ -15.38%
CCI	14.0	12.0	-2.0	↓ -14.29%
DCT	2.9	2.5	-0.4	↓ -13.79%
GAS	75.5	65.5	-10.0	↓ -13.25%

Mã	Giá TC (*)	Giá đóng	+/-	%
DNP	21.0	15.7	-5.3	↓ -25.24%
L14	46.0	35.3	-10.7	↓ -23.26%
MIM	5.5	4.4	-1.1	↓ -20.00%
L35	6.3	5.1	-1.2	↓ -19.05%
VMI	36.3	29.7	-6.6	↓ -18.18%

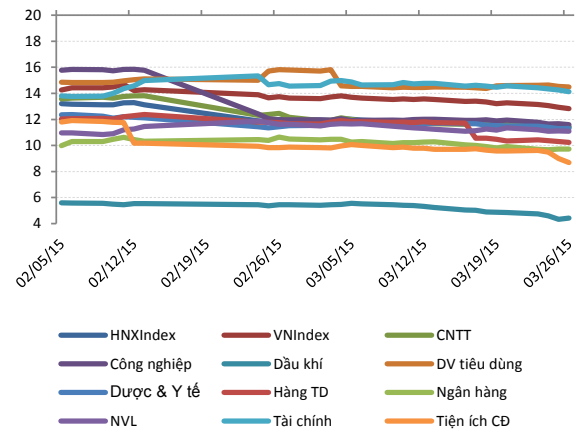
(*) Giá điều chỉnh

THỐNG KÊ GIAO DỊCH TUẦN VÀ CHỈ SỐ TÀI CHÍNH

Giá trị giao dịch tuần theo Ngành



Chuỗi PE ngành và thị trường



Top KLGD lớn nhất HOSE

Mã	KLGD	ROE	EPS	P/E	P/B
FLC	61,124,180	13.8%	1,530	7.4	0.9
HAI	33,467,250	12.7%	1,204	10.5	1.0
HQC	12,803,310	2.2%	252	25.8	0.6
ITA	12,589,550	2.0%	214	33.2	0.7
VHG	11,703,640	14.0%	1,594	7.5	1.0

Top KLGD lớn nhất HNX

Mã	KLGD	ROE	EPS	P/E	P/B
SHB	45,434,574	7.8%	923	9.2	0.7
KLF	26,551,026	9.2%	1,124	9.3	1.0
FIT	19,435,390	30.9%	2,705	6.8	1.7
PVS	9,245,425	20.0%	3,940	5.7	1.1
PVX	7,511,580	10.3%	295	15.6	1.5

Top Đột biến giá HOSE

Mã	+/-%	ROE	EPS	P/E	P/B
AGF	↑ 27.8%	8.6%	2,822	8.1	0.7
MPC	↑ 23.0%	44.8%	10,932	10.5	4.4
VNI	↑ 15.4%	-12.6%	-1,108	-	0.5
HVX	↑ 12.9%	2.3%	380	18.4	0.7
HOT	↑ 12.4%	17.1%	2,315	12.9	2.2

Top Đột biến giá HNX

Mã	+/-%	ROE	EPS	P/E	P/B
SAP	↑ 23.5%	2.3%	257	38.9	0.9
PJC	↑ 23.1%	10.4%	2,078	7.9	0.8
DL1	↑ 14.7%	7.9%	1,085	7.9	0.6
CKV	↑ 12.7%	4.3%	885	14.0	0.6
TPP	↑ 12.5%	15.6%	2,100	6.4	1.0

Top KLGD NĐT nước ngoài mua ròng HOSE

Mã	KL mua	ROE	EPS	P/E	P/B
DXG	3,615,110	20.5%	2,830	6.3	1.9
BID	2,017,560	15.2%	1,763	10.0	1.5
HHS	1,306,000	21.8%	2,395	7.2	1.5
HVG	1,064,870	15.0%	2,290	9.3	1.4
HT1	1,021,540	8.9%	971	21.3	1.8

Top KLGD NĐT nước ngoài mua ròng HNX

Mã	KL mua	ROE	EPS	P/E	P/B
BCC	354,900	12.6%	1,698	11.0	1.2
CMI	162,500	27.1%	2,787	5.7	1.3
CEO	101,600	19.6%	2,237	5.8	1.9
SD9	64,000	10.6%	2,116	6.8	0.7
PFL	53,200	-3.8%	-300	-	0.2

Top Vốn hóa HOSE

Mã	Vốn hóa	ROE	EPS	P/E	P/B
GAS	124,123	40.7%	7,453	8.8	3.4
VNM	105,012	32.6%	6,068	17.3	5.3
VCB	94,075	10.6%	1,723	20.5	2.1
VIC	68,510	18.1%	2,288	20.6	3.4
CTG	65,532	10.5%	1,534	11.5	1.2

Top Vốn hóa HNX

Mã	Vốn hóa	ROE	EPS	P/E	P/B
ACB	15,057	7.6%	1,058	15.9	1.2
PVS	10,095	20.0%	3,940	5.7	1.1
SQC	8,584	-11.1%	-1,183	-	8.6
SHB	7,532	7.8%	923	9.2	0.7
VCG	5,477	5.4%	692	17.9	1.0

LỊCH SỰ KIỆN TUẦN

Ngày thông báo	Ngày thực hiện	Ngày ĐKCC	Ngày GDKHQ	Mã CK	Loại sự kiện
2/12/2015	3/27/2015	3/5/2015	3/3/2015	SVI	Đại hội Đồng Cổ đông
3/27/2015	3/27/2015	3/27/2015	3/27/2015	MNC	Kết quả kinh doanh năm sơ bộ
1/21/2015	3/27/2015	2/6/2015	2/4/2015	VIS	Đại hội Đồng Cổ đông
2/13/2015	3/27/2015	2/27/2015	2/25/2015	VTH	Đại hội Đồng Cổ đông
3/17/2015	3/27/2015	3/27/2015	3/27/2015	SMT	Niêm yết thêm
3/5/2015	3/27/2015	3/18/2015	3/16/2015	SD4	Trả cổ tức bằng tiền mặt
3/9/2015	3/27/2015	3/18/2015	3/16/2015	HSG	Trả cổ tức bằng tiền mặt
1/29/2015	3/27/2015	2/26/2015	2/24/2015	DMC	Đại hội Đồng Cổ đông
1/28/2015	3/27/2015	2/6/2015	2/4/2015	CDC	Đại hội Đồng Cổ đông
2/6/2015	3/27/2015	2/27/2015	2/25/2015	PIC	Đại hội Đồng Cổ đông
1/27/2015	3/27/2015	2/6/2015	2/4/2015	TRA	Đại hội Đồng Cổ đông
3/4/2015	3/27/2015	3/27/2015	3/27/2015	REE	Thay đổi BLĐ
2/10/2015	3/27/2015	3/2/2015	2/26/2015	PMS	Đại hội Đồng Cổ đông
1/19/2015	3/27/2015	1/30/2015	1/28/2015	ORS	Đại hội Đồng Cổ đông
3/27/2015	3/27/2015	3/27/2015	3/27/2015	SDC	Kết quả kinh doanh năm sơ bộ
3/27/2015	3/27/2015	3/27/2015	3/27/2015	VTF	Họp Hội đồng Quản trị
2/5/2015	3/27/2015	2/27/2015	2/25/2015	REE	Đại hội Đồng Cổ đông
1/27/2015	3/27/2015	2/5/2015	2/3/2015	SFN	Đại hội Đồng Cổ đông
2/6/2015	3/27/2015	3/3/2015	2/27/2015	CIG	Đại hội Đồng Cổ đông
3/27/2015	3/27/2015	3/27/2015	3/27/2015	SDC	Kết quả kinh doanh năm chính thức
2/11/2015	3/27/2015	2/27/2015	2/25/2015	GHC	Đại hội Đồng Cổ đông
3/27/2015	3/27/2015	3/27/2015	3/27/2015	HST	Kết quả kinh doanh năm chính thức
3/27/2015	3/27/2015	3/27/2015	3/27/2015	VKC	Thay đổi BLĐ
1/22/2015	3/27/2015	2/26/2015	2/24/2015	VC1	Đại hội Đồng Cổ đông
3/27/2015	3/27/2015	3/27/2015	3/27/2015	HUT	Kết quả kinh doanh năm chính thức
3/27/2015	3/27/2015	3/27/2015	3/27/2015	HUT	Kết quả kinh doanh năm sơ bộ
3/27/2015	3/27/2015	3/27/2015	3/27/2015	VNT	Kết quả kinh doanh năm chính thức
3/27/2015	3/27/2015	3/27/2015	3/27/2015	DIH	Kết quả kinh doanh năm chính thức
3/27/2015	3/27/2015	3/27/2015	3/27/2015	GMX	Kết quả kinh doanh năm chính thức
3/27/2015	3/27/2015	3/27/2015	3/27/2015	BVS	Kết quả kinh doanh năm chính thức



Website: www.shs.com.vn

Chịu trách nhiệm nội dung:

Trưởng nhóm: **Đỗ Quang Hợp**
hop.dq@shs.com.vn

Chuyên viên: **Trần Xuân Bách**
bach.tx@shs.com.vn

Chuyên viên: **Nguyễn Khắc Thành**
thanh.nk@shs.com.vn

Tất cả những thông tin nêu trong báo cáo nghiên cứu này đã được xem xét cẩn trọng, tuy nhiên Công ty Cổ phần Chứng khoán Sài Gòn - Hà Nội (SHS) không chịu bất kỳ một trách nhiệm nào đối với tính chính xác của những thông tin được đề cập đến trong báo cáo. Các quan điểm, nhận định và đánh giá trong báo cáo này là quan điểm cá nhân của các chuyên viên phân tích mà không đại diện cho quan điểm của SHS.

Báo cáo này chỉ nhằm mục tiêu cung cấp thông tin mà không hàm ý khuyến người đọc mua, bán hay nắm giữ chứng khoán. Người đọc chỉ nên sử dụng báo cáo nghiên cứu này như là một nguồn thông tin tham khảo.

SHS có thể có những hoạt động hợp tác kinh doanh với các đối tượng được đề cập đến trong báo cáo này. Người đọc cần lưu ý rằng SHS có thể có những xung đột lợi ích đối với các nhà đầu tư khi thực hiện báo cáo nghiên cứu phân tích này.

Dữ liệu tài chính được cung cấp bởi *StoxPlus Corporation*

Mọi thông tin xin vui lòng liên hệ:

Phòng Phân tích - Công ty Cổ Phần Chứng khoán Sài Gòn - Hà Nội

Trụ sở chính tại Hà Nội

Tầng 1&3, Tòa nhà Trung tâm
Hội nghị Công đoàn, Số 01 Yết
Kiêu, Hoàn Kiếm, Hà Nội
Tel: (84-4)-3818 1888
Fax: (84-4)-3818 1688

Chi nhánh Hồ Chí Minh

Lầu 3, tòa nhà Artex, 236-238
Nguyễn Công Trứ, P. Nguyễn
Thái Bình, Q.1, TP.HCM
Tel: (84-8)-3915 1368
Fax: (84-8)-3915 1369

Chi nhánh Đà Nẵng

97 Lê Lợi, Hải Châu, Đà
Nẵng
Tel: (84-511)-352 5777
Fax: (84-511)-352 5779
