

# BẢN TIN TUẦN

Tuần GD từ: 4/20/2015 - 4/24/2015

## DIỄN BIẾN GIAO DỊCH

### VN-Index

Thị trường ngay trước những ngày nghỉ lễ tuần qua đã trải qua những đợt rung lắc với xu hướng giảm diễn ra đầu tuần và phục hồi trở lại trong những phiên cuối tuần, đặc biệt là sự khởi sắc trở lại trong phiên giao dịch ngày thứ 6 qua đó giúp VN-Index lấy lại hết điểm số đã mất trong tuần.

PVD tiếp tục duy trì đà tăng bền vững và mạnh mẽ với mức tăng 5,5% trong cả tuần – đưa mã này trở thành cổ phiếu hoạt động tích cực nhất trong rổ VN30 trong tuần qua. Các mã khác thuộc họ dầu khí không hoạt động tích cực được như vậy, tuy nhiên xét chung cả tuần sự điều chỉnh của các mã này không sâu và đa số đều lấy lại được điểm số đã mất trong phiên cuối tuần.

Diễn biến tương tự xuất hiện tại nhóm cổ phiếu ngân hàng. Các mã chủ chốt của nhóm này như CTG, BID, VCB tuy được khối ngoại mua vào liên tục những vẫn chịu áp lực điều chỉnh giảm và mới chỉ có dấu hiệu phục hồi tại phiên thứ 6 cuối tuần.

Tuần qua cũng chứng kiến sự tăng giảm bất thường của một số cổ phiếu, điển hình là CII, NBB và DLG. Sau phiên tăng trần (sát trần) khá kịch tính ngày 22/4 với khối lượng khớp lệnh lớn nhờ thông tin về mua thầu tóm của CII đối với NBB nhằm phát triển NBB thành CII Land được đề cập trong buổi họp ĐHCĐ của CII, ngay sau phiên giao dịch tiếp theo các mã này xuất hiện lực bán rất lớn khiến giá lùi về mức sàn (sát sàn). Diễn biến tương tự cũng xuất hiện với DLG với phiên tăng trần rồi giảm sàn trong 2 phiên liên tiếp ngày 22 và 23/4.

Nhóm cổ phiếu đầu cơ giá trị thấp hoạt động có phần kém tích cực hơn so với tuần trước. FLC đi ngang trong biên độ hẹp tuần với khối lượng giao dịch trung bình 3.5 triệu đơn vị. HAI đã có tuần giảm điểm với trung bình gần 3 triệu lượt giao dịch.

Nhìn chung, thanh khoản thấp và giảm dần về ngày cuối tuần trước tâm lý nghỉ lễ, phiên tăng điểm cuối tuần chủ yếu nhờ vào các mã có vốn hóa lớn. VN-Index đóng cửa ở mốc 564.84, giảm 3.5 điểm (tương đương 0.6%) so với mức đóng cửa cuối tuần trước.

### HNX-Index

Tương tự VN-Index, HNX-Index cũng có một tuần rung lắc nhẹ, theo sau một phiên giảm điểm là một phiên tăng. Thanh khoản tuy không cao nhưng có xu hướng ngược lại với sàn HOSE khi khối lượng giao dịch hàng ngày tăng dần về cuối tuần.

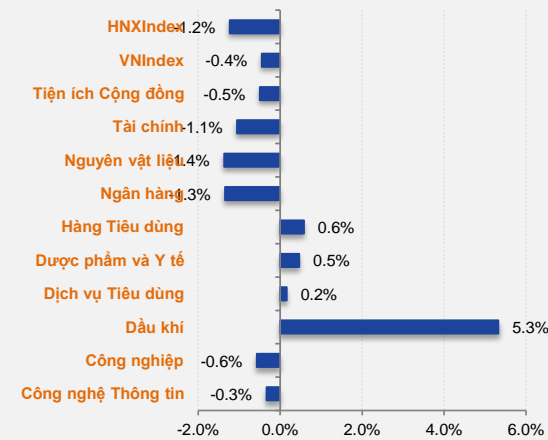
Nhóm cổ phiếu vốn hóa lớn mang tính dẫn dắt thị trường như ACB, SHB, HUT, VCG chủ yếu vẫn giao động nhẹ và đi ngang, giúp thị trường không bị lùi sâu. Tương tự như sàn HOSE, nhóm cổ phiếu dầu khí cũng hoạt động tích cực và duy trì được đà tăng của mình, PVB có sự tăng trưởng tốt và PVS nhận được khối ngoại mua vào khá tích cực.

Index Tuần	HOSE	+/-	HNX	+/-
<b>Thống kê thị trường</b>				
Index	565.8	↓ -0.4%	82.6	↓ -1.2%
KLGD (trCP)	426.0	↓ -0.5%	217.3	↓ -6.6%
GTGD (tỷ VND)	7,308.6	↓ -7.7%	2,698.3	↓ -11.4%
Tổng cung (trCP)	838.1	↓ -9.2%	357.8	↓ -3.2%
Tổng cầu (trCP)	779.6	↓ -12.8%	352.2	↓ -0.2%

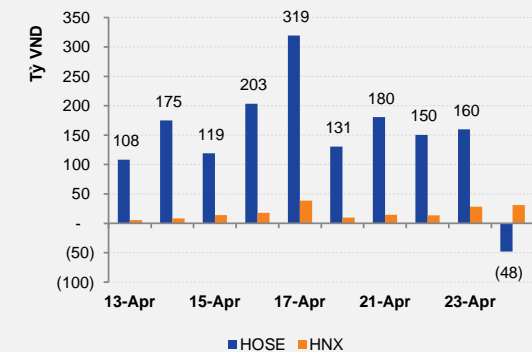
### Giao dịch NĐT nước ngoài

KL mua (trCP)	42.60	↓ -30.9%	9.33	↓ -0.9%
KL bán (trCP)	16.21	↓ -30.4%	3.03	↓ -14.0%
GT mua (tỷ VND)	1,168.96	↓ -34.4%	164.80	↑ 5.1%
GT bán (tỷ VND)	595.40	↓ -30.5%	67.96	↓ -6.6%

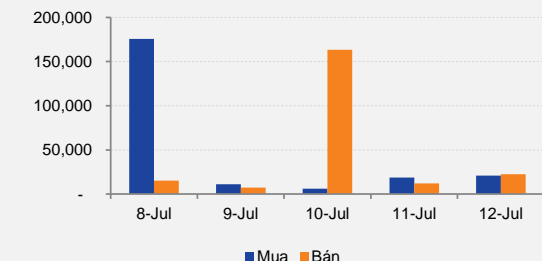
### Biến động giá Ngành theo Tuần



### Giá trị giao dịch mua ròng của NĐT nước ngoài



### Giá trị giao dịch tự doanh trên HOSE



## BẢN TIN TUẦN

Tuần GD từ: 4/20/2015 - 4/24/2015

Tại nhóm cổ phiếu đầu cơ, tuần qua chứng kiến sự giảm sàn phiên thứ 6 liên tiếp của ITQ và giá cổ phiếu này vẫn tiếp tục giảm cho đến hết tuần. Các cổ phiếu như FIT và KLF thu hút được dòng tiền khá tốt so với phần còn lại của thị trường, tuy nhiên vẫn chưa thực sự tích cực. Dù đã có phiên tăng điểm với khối lượng giao dịch đột biến (18 triệu đơn vị), KLF sau đó trở lại trạng thái điều chỉnh giảm điểm liên tiếp 3 phiên cuối tuần.

Xu hướng chung vẫn chưa thực sự tích cực, dòng tiền vẫn đứng ngoài thị trường và chỉ tập trung ở một số mã nhất định. Lượng giao dịch bình quân đạt khoảng 40 triệu/phiên. So mức đóng cửa cuối tuần trước, chỉ số HNX-Index giảm 1,2% và đóng phiên giao dịch cuối tuần ở mốc 82.58 điểm.

### GIAO DỊCH KHỐI NGOẠI:

Khối ngoại đã có tuần giao dịch tích cực thứ tư liên tiếp khi vẫn tiếp tục mua ròng mạnh trên cả 2 sàn. Quỹ VNM ETF cũng vừa trải qua 1 tuần giao dịch hết sức tích cực với tổng lượng chứng chỉ quỹ tăng thêm là 600 nghìn, tương đương với khoảng hơn 10 triệu USD và được chia đều trong 4 phiên, mỗi phiên 150 nghìn. Trạng thái của quỹ vẫn duy trì ở mức premium khá cao, qua đó cho thấy quỹ nhiều khả năng sẽ tiếp tục mua vào trong thời gian tới.

Trên HOSE, khối ngoại vẫn tích cực mua ròng và có những giao dịch hết sức sôi động, tuy nhiên giao dịch có xu hướng giảm so với tuần trước. Theo đó, lượng giao dịch chiều mua giảm 30,9%, tương ứng với 34,4% giảm về giá trị. Lượng giao dịch chiều bán cũng giảm 30,4%, tương ứng với 30,5% giảm về giá trị. Khối ngoại tiếp tục mua ròng 26,4 triệu đơn vị, tương ứng với 574 tỷ giá trị mua ròng. CTG và HHS đều giao dịch tích lũy đi ngang trong tuần qua và được khối ngoại mua ròng nhiều nhất với lượng mua gần tương đương nhau, lần lượt là 4,6 và 4,1 triệu đơn vị. Trong khi đó, DXG rơi vào trạng thái điều chỉnh giảm và bị khối ngoại bán ròng mạnh nhất trong cả tuần với 1,6 triệu đơn vị bán ròng.

Trên HNX, lượng giao dịch mua vào của khối ngoại giảm nhẹ 0,9% và tăng 5,1% xét về giá trị. Trong khi đó, lượng giao dịch bán ra giảm 14%, tương ứng với 6,6% giảm về giá trị. Khối ngoại qua đó đã mua ròng 6,3 triệu đơn vị, tương ứng với gần 97 tỷ giá trị mua ròng. PVS giao dịch tương đối tích cực và được khối ngoại mua ròng nhiều nhất tuần với gần 2,6 triệu đơn vị mua ròng. Chiều ngược lại, LAS là mã bị bán ròng mạnh nhất với 461 nghìn đơn vị.

### THÔNG TIN NỘI BẬT TRONG TUẦN:

CPI tháng 4 giảm tốc: Tổng Cục thống kê công bố chỉ số CPI tháng 4 tăng chậm lại, tăng 0,14% so với tháng trước và tăng 0,99% so với cùng kỳ năm ngoái. Trong đó, nhóm giao thông tăng mạnh nhất, tăng 2,47%, tiếp đến là nhóm nhà ở và vật liệu xây dựng tăng 0,84% so với tháng trước.

## BẢN TIN TUẦN

Tuần GD từ: 4/20/2015 - 4/24/2015

Điều này là do giá xăng dầu bắt đầu tăng từ ngày 11/3 và thị trường bất động sản phục hồi kéo theo giá nhà đất tăng. Tính chung 4 tháng đầu năm, CPI tăng 0,8%, và nhóm giáo dục có mức tăng mạnh nhất, tăng 8,32%, trong khi nhóm giao thông giảm hơn 13%.

Giá dầu lên cao nhất năm 2015 do đồn đoán về nguồn cung: Phiên ngày 23/4 giá dầu WTI tăng 1,58 USD, tương đương 2,8%, lên 57,74 USD/thùng, cao nhất kể từ 12/12/2014. Giá dầu Brent tăng 2,12 USD, tương đương 3,4%, lên 64,85 USD/thùng, cao nhất kể từ 9/12/2014. Lo ngại về tình trạng bao lực tại Trung Đông cũng hỗ trợ giá dầu trong phiên 23/4. Các cuộc không kích của liên quân do Arab Saudi đứng đầu tại Yemen tiếp tục diễn ra, chỉ sau chưa đến 2 ngày sau khi Arab Saudi tuyên bố ngừng triển khai quân sự tại Yemen làm dấy lên lo ngại về an ninh đối với hoạt động vận chuyển dầu thô tại khu vực Trung Đông. Bên cạnh đó, có dấu hiệu cho thấy nhu cầu xăng tại Mỹ tăng lên cao đã đẩy giá xăng tăng cùng với số liệu cho thấy nguồn cung dầu thô tại Cushing, Oklahoma, giảm cũng là các yếu tố khiến giá dầu tiếp tục xu hướng tăng mạnh.

Thượng viện Mỹ thông qua dự luật giúp thúc đẩy đàm phán TPP: ngày 22/4, Ủy ban Tài chính của Thượng viện Mỹ đã thông qua một dự luật lưỡng đảng, được kỳ vọng sẽ giúp đẩy nhanh tốc độ đàm phán TPP. Động thái trên diễn ra trong bối cảnh các trưởng đoàn đàm phán từ 12 nước tham gia đàm phán TPP có kế hoạch nối lại cuộc thương thảo này tại Mỹ vào ngày 23/4 nhằm đạt được một bước đột phá trong tiến trình đàm phán.

### NHẬN ĐỊNH THỊ TRƯỜNG:

Xu hướng giao dịch tích lũy đi ngang nhìn chung diễn ra trong cả tuần. Tâm lý hạ tỷ trọng cổ phiếu trong danh mục xuống thấp trước kỳ nghỉ dài ngày khiến áp lực bán chốt lời xuất hiện trên diện rộng. Tuy vậy mức chiết khấu giá tại hầu hết các mã khá thấp do không xuất hiện lực cung bán tháo trong khi cầu đỡ mỏng, tập trung ở vùng giá thấp khiến thanh khoản duy trì ở mức thấp trong cả tuần giao dịch. Chính điều này cũng làm ảnh hưởng tới sự lan tỏa của các yếu tố tích cực trong bối cảnh mùa ĐHCĐ đang diễn ra sôi động, nhiều doanh nghiệp công bố các thông tin tốt liên quan tới kế hoạch chia cổ tức, KQKD tích cực trong Q1..

Nổi tiếp đà mua ròng trong tuần trước, tuần này khối ngoại tiếp tục mua ròng mạnh mẽ liên tiếp trên cả 2 sàn với giá trị lên tới 580 tỷ đồng trong đó tập trung khá mạnh vào các cổ phiếu Bluechips. Chính lực mua ròng bền bỉ của khối ngoại đã tạo động lực giúp thị trường không bị điều chỉnh sâu. Trong tuần qua hoạt động của 2 quỹ ETF tiếp tục diễn ra khá tích cực, đặc biệt quỹ ETF VNM khi lượng CCQ tăng tới 600 nghìn CCQ và liên tiếp giữ được premium ở mức cao. Chúng tôi cho rằng dòng vốn ngoại sẽ tiếp tục tiến hành giải ngân tích cực trong thời gian tới, giúp kích thích sự tham gia mạnh mẽ trở lại của dòng tiền sau kỳ nghỉ lễ.

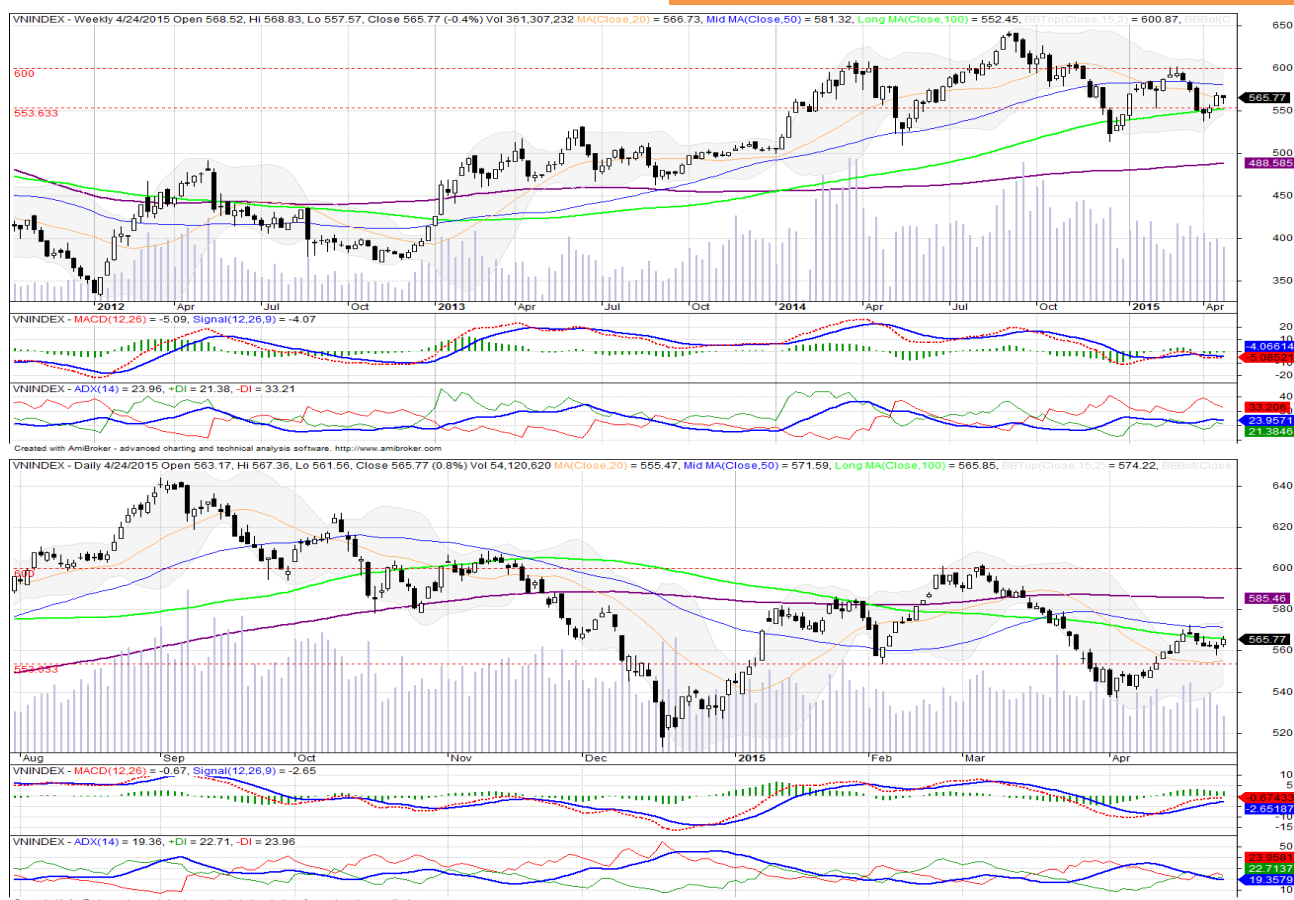


## BẢN TIN TUẦN

Tuần GD từ: 4/20/2015 - 4/24/2015

Nhìn từ góc độ phân tích kỹ thuật, VN-Index liên tiếp hình thành các Doji với thanh khoản duy trì ở trung bình cho thấy thị trường đang tích lũy trong trạng thái tương quan cung – cầu ở mức cân bằng. Sự tích lũy trong vùng 560 – 565 điểm của VN-Index là cần thiết để giúp cho thị trường có đà tăng bền vững sau liên tiếp 10 phiên hồi phục từ vùng đáy 540 điểm trước đó. Mẫu hình Cup and handle cũng đang dần hoàn thiện và VN-Index cần bứt phá khỏi mốc cản 570 điểm để mô hình này hoàn thiện.

Chúng tôi kỳ vọng vào sự hồi phục của dòng tiền khối nội sau kỳ nghỉ lễ dưới sự hỗ trợ của đà mua ròng khối ngoại tiếp tục duy trì sẽ giúp thị trường khởi sắc tích cực trong ngắn hạn. Theo đó nhà đầu tư nên tiếp tục tiến hành tích lũy thêm cổ phiếu cho danh mục trong giai đoạn này.

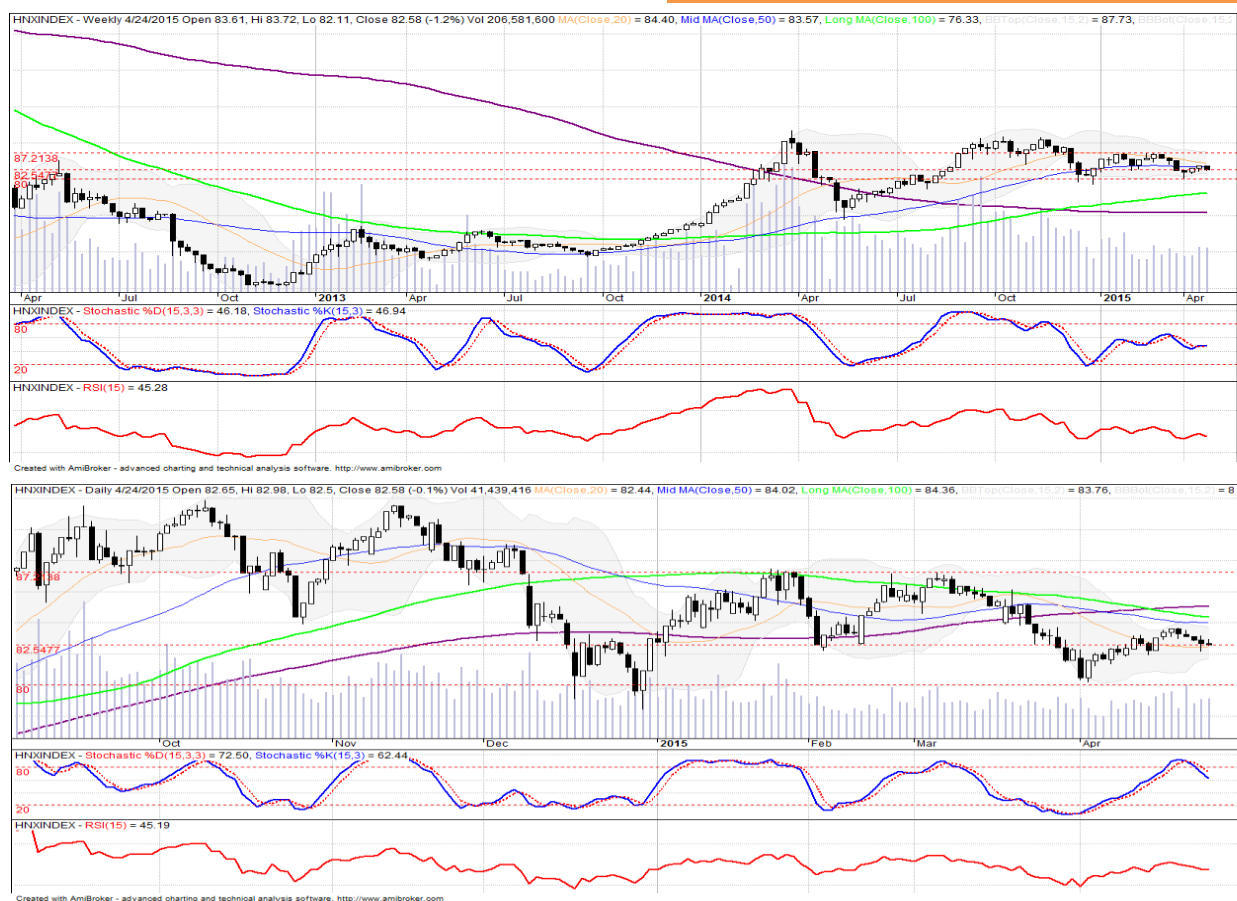
**VN-INDEX**

**NHẬN ĐỊNH KỸ THUẬT**

VN-Index có tuần giao dịch đi ngang trong biên độ hẹp. Chỉ số này có 4 phiên liên tiếp điều chỉnh nhẹ và sự hồi phục tích cực trong phiên cuối tuần giúp lấy lại toàn bộ số điểm đánh mất trong cả tuần. VN-Index đóng cửa phiên cuối tuần quay về mốc trên 565 điểm. Thanh khoản duy trì ở mức thấp do dòng tiền khối nội hoạt động thiếu tích cực trong những ngày trước kỳ nghỉ lễ dài.

Đồ thị tuần chỉ số này tạo thành một nền Doji với thân nến ngắn và đuôi nến khá dài cho thấy sự giằng co giữa cung và cầu tại vùng giá này. Sự điều chỉnh này khá bình thường sau tuần tăng điểm mạnh diễn ra trước đó.

Đồ thị ngày cho thấy đường SMA100 tỏ ra là ngưỡng cản khá vững chắc khi VN-Index liên tục giao động bám theo đường này và chưa có phiên nào bứt phá thành công. Mô hình cup and handle cũng đang hình thành. Tuy vậy cần có phiên bứt phá khỏi mốc 570 điểm mới có thể khẳng định chắc chắn mẫu hình này đã xuất hiện.

Các chỉ báo kỹ thuật có xu hướng yếu đi rõ sau 4 phiên điều chỉnh giảm trong tuần qua.

**HNX-INDEX**

**NHẬN ĐỊNH KỸ THUẬT**

HNX-Index có nguyên 1 tuần liên tiếp điều chỉnh từ mốc 83.6 điểm. Chỉ số này mất 1,02 điểm so với phiên đóng cửa cuối tuần trước. Thanh khoản cũng duy trì ở mức rất thấp. Đa số các phiên giá trị khớp lệnh đều không vượt quá 500 tỷ.

Đồ thị tuần của chỉ số này vẫn chưa vượt được đường SMA50 sau liên tiếp 3 tuần trước đó nỗ lực không diễn ra thành công. Nền ngắn tiếp tục xuất hiện cho thấy xu hướng hiện tại là đi ngang trong biên độ hẹp.

Đồ thị ngày cho phản ứng khá tích cực với mốc hỗ trợ 82.5 điểm. Tại mốc này nền gravestone doji xuất hiện cho dấu hiệu về sự đảo chiều hồi phục.

Các chỉ báo kỹ thuật suy giảm mạnh sau liên tiếp các phiên điều chỉnh. Đường stochastic giảm mạnh từ vùng overbought cho tín hiệu bán ra trong ngắn hạn.



**BẢNG THEO DÕI CỔ PHIẾU KHUYẾN NGHỊ**

Mã CP	Ngày mở trạng thái	Mua/Bán	Giá Mua/Bán	Giá mục tiêu	Giá stop loss	Giá hiện tại	Trạng thái hiện tại	Lãi/lỗ dự kiến	Ghi chú
TCM	4/11/2014	Mua	35.2	40.5	29.9	31.2	Mở trạng thái	-11.4%	Khuyến nghị theo FA & TA
REE	31/12/2014	Mua	26.1	30	24.7	26.2	Mở trạng thái	0.4%	Khuyến nghị theo FA & TA
KBC	3/3/2015	Mua	16.5	18	15.2	16.2	Mở trạng thái	-1.8%	Khuyến nghị theo FA & TA

**Lưu ý:**

- Các cổ phiếu khuyến nghị đều được lựa chọn trên tiêu chí: Thanh khoản bình quân 52T  $\geq$  200.000 CP/Phiên. Doanh nghiệp có năng lực tài chính tốt, có kết quả kinh doanh tăng trưởng đều qua các quý/năm (hoặc) có chuyển biến nội tại tích cực về năng lực tài chính, KQKD trong ngắn/dài hạn. Ngoài ra các khuyến nghị cũng có thể dựa trên thuần túy phân tích kỹ thuật.

- Các khuyến nghị bán được thực hiện không chỉ dựa trên mức giá mục tiêu, giá stop loss mà còn phụ thuộc tình hình thị trường chung thay đổi (hoặc) cổ phiếu vẫn hoạt động tốt nên chúng tôi tiếp tục cho cổ phiếu chạy, dời mức trailing stop về 5% so với giá đóng cửa cao nhất mà cổ phiếu này đạt được (hoặc) cổ phiếu chuyển sang giai đoạn hoạt động kém hiệu quả nên mức stoploss/mức giá mục tiêu bị dời lại.

**CẬP NHẬT TÌNH HÌNH DN TRONG DANH SÁCH KHUYẾN NGHỊ**



## HOSE

## Top 5 CP NĐT nước ngoài mua và bán nhiều nhất

TT	Mã CK	KL mua ròng	Mã CK	KL bán ròng
1	CTG	4,638,010	DXG	1,648,470
2	HHS	4,122,640	NSC	1,431,275
3	DLG	3,000,000	NBB	601,290
4	PVD	2,705,470	HAG	528,290
5	BID	2,308,830	HQC	471,170

## HNX

TT	Mã CK	KL mua ròng	Mã CK	KL bán ròng
1	PVS	2,582,588	LAS	461,500
2	SHB	1,617,800	IVS	300,000
3	VCG	739,077	DBC	285,900
4	GLT	399,700	TNG	58,000
5	VND	366,600	VC6	31,100

## Top 5 CP có KLGD lớn nhất trong tuần

Mã	Giá TC (*)	Giá đóng	%	KLGD
EIB	12.8	12.8	→ 0.00%	26,865,144
CII	21.0	21.1	↑ 0.48%	24,666,380
DLG	9.6	9.3	↓ -3.12%	21,817,560
HHS	20.7	20.2	↓ -2.42%	20,648,230
FLC	10.6	10.4	↓ -1.89%	18,419,920

Mã	Giá TC (*)	Giá đóng	%	KLGD
KLF	8.9	8.9	→ 0.00%	52,836,336
FIT	14.6	14.6	→ 0.0%	22,901,417
PVS	25.8	26.5	↑ 2.71%	10,271,551
ITQ	13.2	9.9	↓ -25.00%	10,221,460
SHB	8.6	8.4	↓ -2.33%	6,469,791

## Top 5 CP tăng giá nhiều nhất trong tuần

Mã	Giá TC (*)	Giá đóng	+/-	%
PGI	11.3	13.8	2.5	↑ 22.12%
SCD	29.0	34.0	5.0	↑ 17.24%
DCT	2.0	2.3	0.3	↑ 15.00%
HRC	42.0	46.5	4.5	↑ 10.71%
CIG	2.0	2.2	0.2	↑ 10.00%

Mã	Giá TC (*)	Giá đóng	+/-	%
CSC	14.6	21.1	6.5	↑ 44.52%
NHP	23.3	30.0	6.7	↑ 28.76%
INC	5.1	6.2	1.1	↑ 21.57%
VTS	8.3	10.0	1.7	↑ 20.48%
PTI	15.0	18.0	3.0	↑ 20.00%

## Top 5 CP giảm giá nhiều nhất trong tuần

Mã	Giá TC (*)	Giá đóng	+/-	%
KMR	6.0	5.0	-1.0	↓ -16.67%
VNA	4.2	3.5	-0.7	↓ -16.67%
PTC	13.3	11.3	-2.0	↓ -15.04%
KSA	8.8	7.6	-1.2	↓ -13.64%
VTF	31.5	27.9	-3.6	↓ -11.43%

Mã	Giá TC (*)	Giá đóng	+/-	%
DST	15.9	10.6	-5.3	↓ -33.33%
KVC	22.5	16.3	-6.2	↓ -27.56%
DNC	20.5	15.1	-5.4	↓ -26.34%
KSQ	6.1	4.5	-1.6	↓ -26.23%
ITQ	13.2	9.9	-3.3	↓ -25.00%

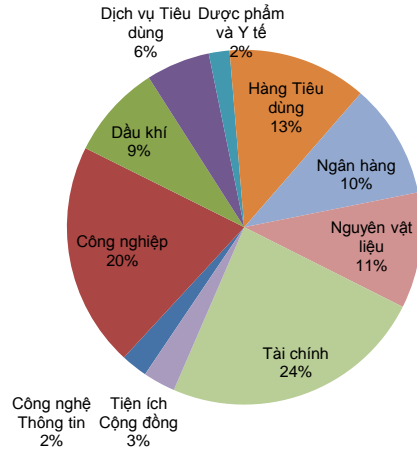
(\*) Giá điều chỉnh



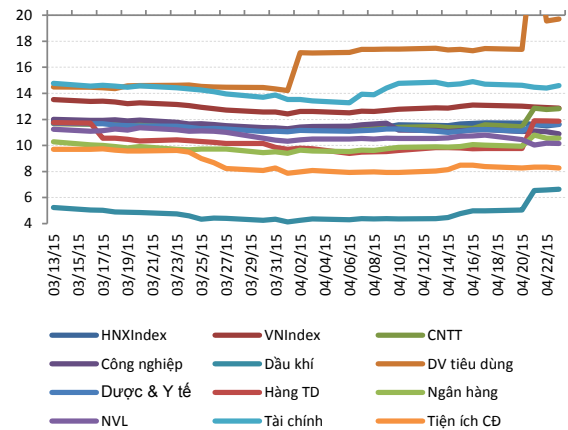


## THỐNG KÊ GIAO DỊCH TUẦN VÀ CHỈ SỐ TÀI CHÍNH

## Giá trị giao dịch tuần theo Ngành



## Chuỗi PE ngành và thị trường



## Top KLGD lớn nhất HOSE

Mã	KLGD	ROE	EPS	P/E	P/B
EIB	26,865,144	0.4%	46	280.6	1.1
CII	24,666,380	18.0%	3,297	6.4	1.5
DLG	21,817,560	4.5%	489	19.0	0.9
HHS	20,648,230	37.5%	4,986	4.1	1.6
FLC	18,419,920	13.8%	1,500	6.9	0.8

## Top KLGD lớn nhất HNX

Mã	KLGD	ROE	EPS	P/E	P/B
KLF	52,836,336	9.2%	961	9.3	0.8
FIT	22,901,417	30.9%	2,423	6.0	1.1
PVS	10,271,551	20.6%	4,060	6.5	1.3
ITQ	10,221,460	13.8%	1,522	6.5	0.9
SHB	6,469,791	7.6%	892	9.4	0.7

## Top Đột biến giá HOSE

Mã	+/-%	ROE	EPS	P/E	P/B
PGI	↑ 22.1%	10.5%	1,271	10.9	1.1
SCD	↑ 17.2%	11.8%	2,619	13.0	1.5
DCT	↑ 15.0%	-90.4%	-3,857	-	0.8
HRC	↑ 10.7%	11.6%	3,362	13.8	1.5
CIG	↑ 10.0%	-69.7%	-4,605	-	0.5

## Top Đột biến giá HNX

Mã	+/-%	ROE	EPS	P/E	P/B
CSC	↑ 44.5%	10.7%	1,165	18.1	1.8
NHP	↑ 28.8%	7.7%	764	39.3	2.9
INC	↑ 21.6%	5.1%	635	9.8	0.5
VTS	↑ 20.5%	2.4%	545	18.4	0.4
PTI	↑ 20.0%	10.1%	1,337	13.5	1.3

## Top KLGD NĐT nước ngoài mua ròng HOSE

Mã	KL mua	ROE	EPS	P/E	P/B
CTG	4,638,010	10.5%	1,534	11.5	1.2
HHS	4,122,640	37.5%	4,986	4.1	1.6
DLG	3,000,000	4.5%	489	19.0	0.9
PVD	2,705,470	22.7%	7,972	7.2	1.5
BID	2,308,830	15.2%	1,760	10.8	1.6

## Top KLGD NĐT nước ngoài mua ròng HNX

Mã	KL mua	ROE	EPS	P/E	P/B
PVS	2,582,588	20.6%	4,060	6.5	1.3
SHB	1,617,800	7.6%	892	9.4	0.7
VCG	739,077	5.3%	692	18.4	1.0
GLT	399,700	11.5%	1,471	13.0	1.6
VND	366,600	9.7%	1,218	8.9	0.9

## Top Vốn hóa HOSE

Mã	Vốn hóa	ROE	EPS	P/E	P/B
GAS	125,030	40.7%	7,455	8.9	3.5
VNM	109,013	32.6%	6,068	18.0	5.5
VCB	99,139	10.7%	1,723	21.6	2.3
VIC	70,982	18.1%	2,288	21.3	3.5
CTG	65,904	10.5%	1,534	11.5	1.2

## Top Vốn hóa HNX

Mã	Vốn hóa	ROE	EPS	P/E	P/B
ACB	14,609	7.6%	1,058	15.4	1.2
PVS	11,838	20.6%	4,060	6.5	1.3
SQC	8,584	-11.7%	-1,122	-	8.6
SHB	7,443	7.6%	892	9.4	0.7
VCG	5,610	5.3%	692	18.4	1.0



## LỊCH SỰ KIỆN TUẦN

Ngày thông báo	Ngày thực hiện	Ngày ĐKCC	Ngày GDKHQ	Mã CK	Loại sự kiện
3/5/2015	4/24/2015	3/24/2015	3/20/2015	<b>SRC</b>	Đại hội Đồng Cổ đông
3/13/2015	4/24/2015	3/24/2015	3/20/2015	<b>LCM</b>	Đại hội Đồng Cổ đông
3/2/2015	4/24/2015	3/13/2015	3/11/2015	<b>TDN</b>	Đại hội Đồng Cổ đông
5/29/2014	4/24/2015	4/24/2015	4/24/2015	<b>KBC</b>	Niêm yết thêm
2/10/2015	4/24/2015	2/26/2015	2/24/2015	<b>FCN</b>	Đại hội Đồng Cổ đông
2/4/2015	4/24/2015	3/2/2015	2/26/2015	<b>TIE</b>	Đại hội Đồng Cổ đông
3/30/2015	4/24/2015	4/24/2015	4/24/2015	<b>PFL</b>	Tạm dừng Niêm yết
3/16/2015	4/24/2015	3/25/2015	3/23/2015	<b>DPR</b>	Đại hội Đồng Cổ đông
3/3/2015	4/24/2015	3/20/2015	3/18/2015	<b>IMP</b>	Đại hội Đồng Cổ đông
4/1/2015	4/24/2015	4/10/2015	4/8/2015	<b>VEEC</b>	Trả cổ tức bằng tiền mặt
12/16/2014	4/24/2015	12/30/2014	12/26/2014	<b>PGC</b>	Đại hội Đồng Cổ đông
3/5/2015	4/24/2015	3/16/2015	3/12/2015	<b>PV2</b>	Đại hội Đồng Cổ đông
3/11/2015	4/24/2015	3/20/2015	3/18/2015	<b>HPP</b>	Đại hội Đồng Cổ đông
2/12/2015	4/24/2015	3/20/2015	3/18/2015	<b>POT</b>	Đại hội Đồng Cổ đông
1/30/2015	4/24/2015	2/10/2015	2/6/2015	<b>EVE</b>	Đại hội Đồng Cổ đông
4/9/2015	4/24/2015	4/24/2015	4/24/2015	<b>SZL</b>	Thay đổi BLĐ
4/17/2015	4/24/2015	4/24/2015	4/24/2015	<b>KSS</b>	Niêm yết thêm
3/2/2015	4/24/2015	3/20/2015	3/18/2015	<b>HCT</b>	Đại hội Đồng Cổ đông
3/11/2015	4/24/2015	3/20/2015	3/18/2015	<b>DL1</b>	Đại hội Đồng Cổ đông
4/24/2015	4/24/2015	4/24/2015	4/24/2015	<b>C92</b>	Kết quả kinh doanh quý
4/24/2015	4/24/2015	4/24/2015	4/24/2015	<b>WSS</b>	Kết quả kinh doanh quý
3/16/2015	4/24/2015	3/25/2015	3/23/2015	<b>NHA</b>	Đại hội Đồng Cổ đông
3/18/2015	4/24/2015	3/25/2015	3/23/2015	<b>HAH</b>	Đại hội Đồng Cổ đông
3/11/2015	4/24/2015	3/23/2015	3/19/2015	<b>PTL</b>	Đại hội Đồng Cổ đông
3/16/2015	4/24/2015	3/25/2015	3/23/2015	<b>VSI</b>	Đại hội Đồng Cổ đông
2/12/2015	4/24/2015	3/5/2015	3/3/2015	<b>ABI</b>	Đại hội Đồng Cổ đông
3/20/2015	4/24/2015	3/31/2015	3/27/2015	<b>LGL</b>	Đại hội Đồng Cổ đông
3/18/2015	4/24/2015	3/26/2015	3/24/2015	<b>BIC</b>	Trả cổ tức bằng tiền mặt
3/20/2015	4/24/2015	3/30/2015	3/26/2015	<b>DPP</b>	Đại hội Đồng Cổ đông
3/17/2015	4/24/2015	3/26/2015	3/24/2015	<b>ELC</b>	Đại hội Đồng Cổ đông



Website: [www.shs.com.vn](http://www.shs.com.vn)

Chịu trách nhiệm nội dung:

Trưởng nhóm: **Đỗ Quang Hợp**  
[hop.dq@shs.com.vn](mailto:hop.dq@shs.com.vn)

Chuyên viên: **Trần Xuân Bách**  
[bach.tx@shs.com.vn](mailto:bach.tx@shs.com.vn)

Chuyên viên: **Nguyễn Khắc Thành**  
[thanh.nk@shs.com.vn](mailto:thanh.nk@shs.com.vn)

Tất cả những thông tin nêu trong báo cáo nghiên cứu này đã được xem xét cẩn trọng, tuy nhiên Công ty Cổ phần Chứng khoán Sài Gòn - Hà Nội (SHS) không chịu bất kỳ một trách nhiệm nào đối với tính chính xác của những thông tin được đề cập đến trong báo cáo. Các quan điểm, nhận định và đánh giá trong báo cáo này là quan điểm cá nhân của các chuyên viên phân tích mà không đại diện cho quan điểm của SHS.

Báo cáo này chỉ nhằm mục tiêu cung cấp thông tin mà không hàm ý khuyến người đọc mua, bán hay nắm giữ chứng khoán. Người đọc chỉ nên sử dụng báo cáo nghiên cứu này như là một nguồn thông tin tham khảo.

SHS có thể có những hoạt động hợp tác kinh doanh với các đối tượng được đề cập đến trong báo cáo này. Người đọc cần lưu ý rằng SHS có thể có những xung đột lợi ích đối với các nhà đầu tư khi thực hiện báo cáo nghiên cứu phân tích này.

Dữ liệu tài chính được cung cấp bởi *StoxPlus Corporation*

---

Mọi thông tin xin vui lòng liên hệ:

**Phòng Phân tích - Công ty Cổ Phần Chứng khoán Sài Gòn - Hà Nội**

**Trụ sở chính tại Hà Nội**

Tầng 1&3, Tòa nhà Trung tâm  
Hội nghị Công đoàn, Số 01 Yết  
Kiêu, Hoàn Kiếm, Hà Nội  
Tel: (84-4)-3818 1888  
Fax: (84-4)-3818 1688

**Chi nhánh Hồ Chí Minh**

Lầu 3, tòa nhà Artex, 236-238  
Nguyễn Công Trứ, P. Nguyễn  
Thái Bình, Q.1, TP.HCM  
Tel: (84-8)-3915 1368  
Fax: (84-8)-3915 1369

**Chi nhánh Đà Nẵng**

97 Lê Lợi, Hải Châu, Đà  
Nẵng  
Tel: (84-511)-352 5777  
Fax: (84-511)-352 5779

---